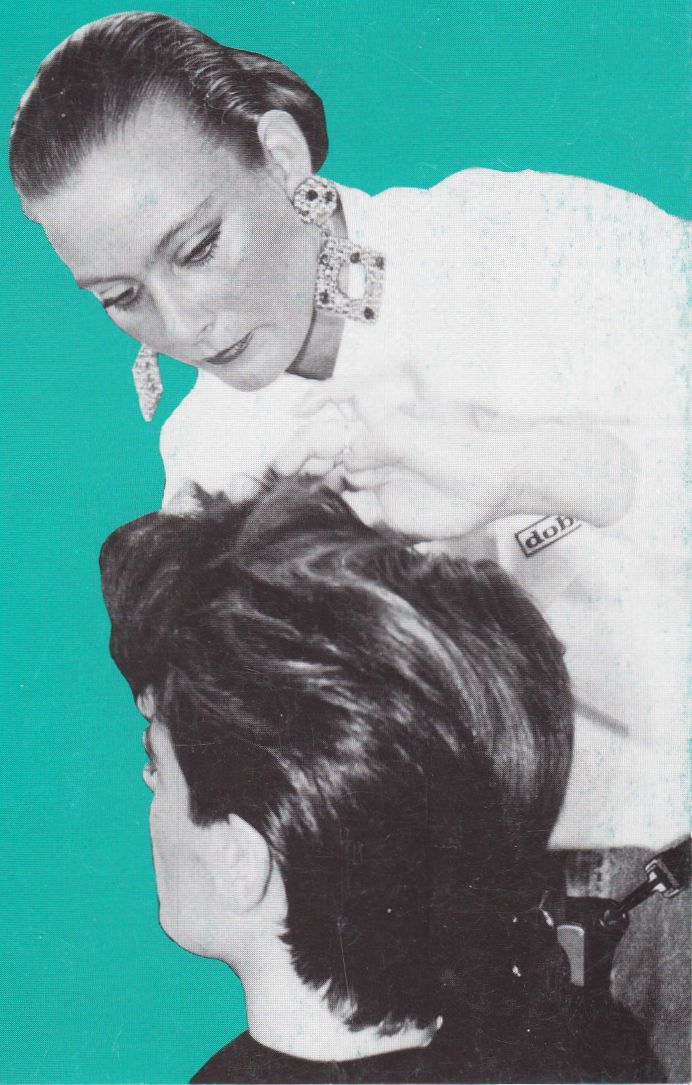


# FRISØRBRANSJEN

## EN TILSTANDSRAPPORT

HANNE BOGEN, ERIK HANSEN,  
LIV JORUNN STOKKE

FAFO






Hanne Bogen, Erik Hansen  
og Liv Jorunn Stokke

# **FRISØRBRANSJEN – EN TILSTANDSRAPPORT**

**FAFO-rapport 158**

---

© Forskningsstiftelsen FAFO 1993  
ISBN 82-7422-112-5

Omslagsfoto: Nils Petter Dale, Store Studio AS  
Trykk:  **Falch** Hurtigtrykk, Oslo

# Innhold

Liste over tabeller . . . . .	4
Liste over figurer . . . . .	6
Forord . . . . .	7
<b>1 Datagrunnlaget . . . . .</b>	<b>8</b>
1.1 Populasjon og utvalg . . . . .	8
1.2 Svarprosent . . . . .	8
1.3 Begrensinger . . . . .	9
<b>2 Generelt om frisørbransjen . . . . .</b>	<b>10</b>
2.1 Aldersfordeling . . . . .	10
2.2 Kjønnfordeling . . . . .	10
2.3 Utdanningsnivå blant salonginnehavere . . . . .	11
2.4 Medlemstilknytning . . . . .	13
2.5 Kjennetegn ved salongene . . . . .	14
2.5.1 Salongenes eierform . . . . .	14
2.5.2 Salongenes størrelse . . . . .	15
2.5.3 Salongens kundetype . . . . .	17
2.5.4 Salongens geografiske beliggenhet . . . . .	18
2.5.5 Salongens omgivelser . . . . .	21
2.5.6 Salongens romlige størrelse . . . . .	23
2.5.7 Eie eller leie av salonglokalet . . . . .	23
2.5.8 Antall årsverk . . . . .	24
2.5.9 Fagorganisering blant frisører . . . . .	24
<b>3 Omsetning og kostnader . . . . .</b>	<b>26</b>
3.1 Generelt om markedet for frisørtjenester . . . . .	26
3.2 Endringer i omsetning 1990–1992 . . . . .	27
3.2.1 NDHF's medlemsbedrifter . . . . .	30
3.2.2 Ikke-medlemmer . . . . .	31
3.2.3 Samlet vurdering . . . . .	31
3.3 Kostnader . . . . .	33
3.3.1 Lønnskostnader . . . . .	33
3.4 Varesalg . . . . .	35
<b>4 Arbeidsmarkedet for frisører . . . . .</b>	<b>37</b>
4.1 Avlagte svenneprøver . . . . .	37
4.2 Salongenes behov for arbeidskraft . . . . .	38
<b>5 Avslutning . . . . .</b>	<b>49</b>
Litteratur . . . . .	51
Vedlegg . . . . .	52

## Liste over tabeller

Tabell 1.1	Populasjon, brutto- og nettoutvalg og svarprosent . . . . .	9
Tabell 2.1	Kjønnsfordeling blant salonginnehavere. Prosent . . . . .	11
Tabell 2.2	Utdanningsnivå blant salonginnehavere. Prosent . . . . .	12
Tabell 2.3	Begrunnelser for ikke å være medlem i NDHF. Prosent . . . . .	14
Tabell 2.4	Salongenes eierform. Prosent . . . . .	14
Tabell 2.5	Salongstørrelse, etter antall arbeidende, inkludert innehaver. Prosent . . . . .	15
Tabell 2.6	Salongenes kundetype. Prosent . . . . .	17
Tabell 2.7	Gjennomsnittlig antall (inkludert eier) ansatte etter salongtype . . . . .	17
Tabell 2.8	Salongenes geografiske beliggenhet etter fylke. Prosent . . . . .	18
Tabell 2.9	Salongenes geografiske beliggenhet etter region. Prosent . . . . .	20
Tabell 2.10	Gjennomsnittlig antall ansatte, etter fylke	20
Tabell 2.11	Salongenes fysiske omgivelser. Prosent . .	22
Tabell 2.12	Eiendomstilknytning til lokalet. Prosent . .	23
Tabell 3.1	Prisstigning, indekstall. 1979=100 . . . . .	27
Tabell 3.2a	Salonger i ulike omsetningsgrupper, 1992, i 1000 kroner. Prosent . . . . .	28
Tabell 3.2b	Oppgitt gjennomsnittlig omsetning i hver omsetningsgruppe, 1992. Kroner . . . . .	28
Tabell 3.3	Gjennomsnittlig oppgitt endring i omsetning for ulike omsetningsgrupper. 1990–1992. Justert for inflasjon . . . . .	29
Tabell 3.4	Oppgitt endring i omsetning 1990–1992, etter fylke. Prosent . . . . .	32
Tabell 3.5	Samlede utgifter til lønn og arbeidsgiveravgift, som andel av omsetningen, angitt i 1000 kroner. Prosent . . . . .	33

Tabell 3.6	Gjennomsnittlig timelønn for svenner, inklusive provisjoner, 1992 . . . . .	35
Tabell 3.7	Varesalg som oppgitt andel av totalomsetningen, 1992, angitt i 1000 kroner. Prosent . . . . .	35
Tabell 4.1	Fullførte svenneprøver etter fylke, 1988 og 1991 . . . . .	38
Tabell 4.2	Frisørbedriftenes behov for nye ansatte. Prosent . . . . .	39
Tabell 4.3	Andelen av medlems- og ikke-medlemsbedrifter med behov for flere ansatte etter fylke. Prosent . . . . .	40
Tabell 4.4	Andelen av medlems- og ikke-medlemsbedrifter med behov for flere ansatte etter region. Prosent . . . . .	41
Tabell 4.5	Gjennomsnittlig behov for nye ansatte, etter fylke . . . . .	41
Tabell 4.6	Kvalifikasjonsbehovet i frisørbedriftene. Prosent . . . . .	43
Tabell 4.7	Behov for flere ansatte innen 1993. Prosent	44
Tabell 4.8	Grunner til ikke å ansette flere. Prosent . .	44
Tabell 4.9	Lett eller vanskelig å rekruttere nye medarbeidere med tilfredsstillende kvalifikasjoner. Prosent . . . . .	45
Tabell 4.10	Problematisk at medarbeidere slutter. Medlemsbedrifter. Prosent . . . . .	46
Tabell 4.11	Bruk av overtid. Prosent . . . . .	47

## Liste over figurer

Figur 2.1	Utdanningsnivå blant salonginnehavere . .	12
Figur 2.2	Salongstørrelse, alle arbeidende, inkludert innehaver . . . . .	16
Figur 2.3	Salongenes beliggenhet . . . . .	19
Figur 2.5	Salongens fysiske omgivelser . . . . .	22
Figur 2.4	Gjennomsnittlig antall ansatte, etter fylke	21
Figur 3.1	Svarfordeling, prosent av salonger i hver omsetningsgruppe . . . . .	30
Figur 4.1	Frisørbedriftenes behov for nye ansatte . .	39
Figur 4.2	Rekrutteringsproblemer . . . . .	46



# Forord

Denne rapporten er laget på oppdrag fra Norges Dame- og Herrefrisørmestres Forbund (NDHF). Bakgrunnen for prosjektet er NDHFs behov for mer kunnskap om frisørbransjen. Hovedformålet har vært å gi en statistisk beskrivelse av frisørbransjen generelt. I tillegg gis en analyse av behovet for arbeidskraft i bransjen i framtiden.

I den første delen av rapporten (kapittel 2) ser vi på det som kjennetegner frisørbransjen generelt. Den andre delen (kapittel 3) analyserer omsetning og kostnader i bransjen. Del 3 (kapittel 4) analyserer arbeidsmarkedet for frisører.

Prosjektet har hatt stor nytte av at generalsekretær Hans Løken og organisasjonskonsulent Olav Eikemo i NDHF alltid har vært tilgjengelige med nødvendig bakgrunnsinformasjon. Derfor en stor takk til dem begge. På FAFO skal Hilde Rød Larsen ha takk for hjelp til registrering av data. Ellers takk til prosjektleder Arild H. Steen for konstruktive råd og kommentarer underveis, og til Bente Bakken for ferdigstilling av manus.

FAFO, oktober 1993

Hanne Bogen, Erik Hansen og Liv Jorunn Stokke

# 1 Datagrunnlaget

## 1.1 Populasjon og utvalg

NDHF var i utgangspunktet interessert i en analyse både av sine egne medlemsbedrifter og av de frisørbedriftene som ikke var organiserte. De to utvalgene ble trukket fra NDHF's interne registre av NDHF selv. Disse registrene var ordnet i stigende rekkefølge etter postnummer. Vekselvis hver tredje og fjerde bedrift ble trukket fra medlemsregisteret, og hver tredje fra ikke-medlemsregisteret.

Som vi ser av tabell 1.1, er brutto- og nettoutvalget for medlemsbedriftene nesten identisk. Dette er ikke tilfellet for ikke-medlemsbedriftene. Her er det en differanse på 71. Hovedgrunnene til dette er at de 71 enten oppga at de ikke drev frisørsalong, men heller skjønnhets- eller fotpleieklipp, eller at de hadde sluttet å drive frisørsalong. Dette kan være en indikator på at populasjonen som utvalget av ikke-medlemsbedrifter er trukket fra, ikke er helt reell, fordi registeret ikke er helt ajourført.

## 1.2 Svarprosent

Spørreskjemaet ble sendt ut i april 1993. For å motivere flest mulig til å besvare det, fikk alle som returnerte det i besvart tilstand, anledning til å være med på en trekking av en reise til en verdi av 5000 kroner. Den første purringen ble sendt ut allerede i mai, fordi svarprosenten etter første utsending var svært lav. Parallelt med denne purringen tok vi kontakt med oldermennene i NDHF og ga dem en liste over medlemsbedrifter som ennå ikke hadde besvart spørreskjemaet. De ble bedt om å ta direkte kontakt med medlemmene og oppmode dem til å svare. Dette ga heller ikke en tilfredsstillende svarprosent for medlemsbedriftene. Den var etter dette på 46 prosent. For ikke-medlemsbedriftene var den på 27 prosent.

Den andre purringen for ikke-medlemsbedriftene og den «tredje» for medlemsbedriftene ble sendt ut i slutten av juni til begge utvalgene. Først i slutten av august hadde vi fått en akseptabel svarprosent for medlemsbedriftene. Den var nå kommet opp i 64 prosent. Dette var ikke tilfelle for ikke-medlemsbedriftene. Her var svarprosenten bare på 31.

*Tabell 1.1 Populasjon, brutto- og nettoutvalg og svarprosent*

	Medlemmer	Ikke-medlemmer	Alle
Populasjon	2 500	3 000	5 500
Bruttoutvalg	705	831	1 536
Nettoutvalg	697	760	1 457
Svarprosent	64	31	47
(N)=100 %	445	237	682

## 1.3 Begrensinger

På grunn av den lave svarprosenten for ikke-medlemsbedriftene er det ikke vitenskapelig forsvarlig å analysere dem, fordi vi ikke har en tilfredsstillende svarprosent til trygt å kunne generalisere tilbake til populasjonen. Når vi likevel velger å analysere noen av variablene, er det fordi dimensjonen *medlem versus ikke-medlem* er svært viktig for NDHF. Men vi må igjen ta forbehold om at de dataene vi har på ikke-medlemsbedriftene kan være skjeve og lite representative for populasjonen av ikke-medlemsbedrifter. Dette fører til at de resultatene vi får for ikke-medlemsbedrifter, ikke må betraktes som representative.

## 2 Generelt om frisørbransjen

Vi vil i dette kapitlet gi en rent beskrivende presentasjon av datamaterialet, i form av kjennetegn som for eksempel kjønnsfordeling og utdanningsnivå blant salonginnehaverne, frisørsalongenes eierform osv. Materialet omfatter som tidligere nevnt, to utvalg, ett av frisørsalonger som er medlem av NDHF, et annet av salonger som ikke er medlem. Det første utvalget har størst svarprosent (64 prosent) og er egentlig den eneste av de to utvalgsgruppene man kan ha noenlunde sikker kunnskap om. Utvalget av ikke-medlemmer har bare en svarprosent på 31 og er dermed statistisk sett ikke akseptabelt. Det vil derfor være medlemsgruppen vi konsentrerer oss om i den følgende presentasjonen. I den grad vi finner påfallende *store* forskjeller mellom medlemsgruppen og ikke-medlemmene, vil vi kommentere dem, men vi tar forbehold om at funnene for ikke-medlemmenes del er svært usikre (jf kapittel 1 om datagrunnlaget).

### 2.1 Aldersfordeling

Undersøkelsen kartlegger alderen til salonginnehaveren. Gjennomsnittlig alder hos innehaver av medlemsbedriftene er 39 år; den yngste er 21 år, den eldste 74. I ikke-medlemsbedriftene er gjennomsnittsalderen noe lavere (36 år). Dette siste funnet er trolig som forventet, da det kreves svennebrev og dermed lengre fartstid i bransjen for å bli medlem av NDHF.

### 2.2 Kjønnssfordeling

Ser vi først på kjønnssfordelingen blant medlemmene i NDHF, finner vi at fire av fem er kvinner (82 prosent mot 18 prosent menn). Denne kjønnssfordelingen er sikkert ikke

overraskende. Mer overraskende er det kanskje at kvinneandelen blant ikke-medlemmene er enda en del høyere: 92 prosent mot 8 prosent menn. En tabelloversikt gir følgende resultat:

*Tabell 2.1 Kjønnsfordeling blant salonginnehavere. Prosent*

	Medlemmer	Ikke-medlemmer
Mann	18	8
Kvinne	82	92
Totalt	100	100
(N)=100 %	443	234

Den høyere kvinneandelen blant salonginnehavere som ikke er medlemmer i NDHF, kan skyldes at utdanningsnivået blant mennene i bransjen er høyere enn blant kvinnene; følgelig er mannlige innehavere oftere kvalifisert til medlemskap i NDHF enn kvinnelige innehavere. Vi finner blant annet at en større del av de mannlige innehaverne av medlemsbedrifter (76 prosent) har mesterbrev enn de kvinnelige (55 prosent).

## 2.3 Utdanningsnivå blant salonginnehavere

Utdanningsnivået blant salonginnehaverne er kartlagt etter hvorvidt de har fullført fagutdanningen, henholdsvis i form av svennebrev eller mesterbrev, eller om de har ufullført eller annen utdanning.

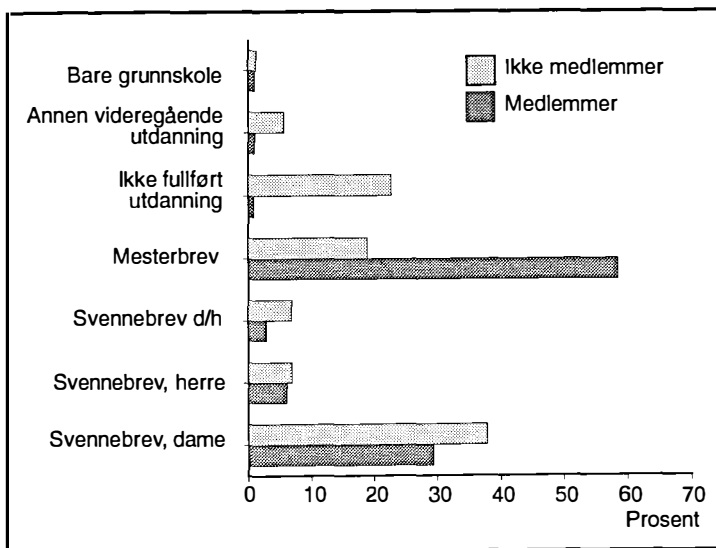
Av tabellen ser vi at medlemmer av NDHF, eller i det minste innehaverne, gjennomgående har et høyt faglig utdanningsnivå. Hele 97 prosent av de forespurte i medlemsgruppen har avlagt svenne- eller mesterbrev. Nærmere 60 prosent har avlagt mesterbrev. Bare en helt marginal andel har ikke fullført utdanning eller annen videregående utdanning.

Ser vi derimot på ikke-medlemsgruppen, blir bildet noe annet. Også her har en stor andel (71 prosent) fullført fagutdanningen i form av svenne- eller mesterbrev. I denne gruppen er det imidlertid atskillig færre (19 prosent) enn blant medlemmene som har avlagt mesterbrev.

Tabell 2.2 Utdanningsnivå blant salonginnehavere. Prosent

	Medlemmer	Ikke-medlemmer
Svennebrev, dame	29	38
Svennebrev, herre	6	7
Svennebrev, dame/herre	3	7
Mesterbrev	59	19
Ikke fullført utdanning	1	23
Annen videregående utdanning	1	6
Bare grunnskole	1	1
Totalt	100	101
(N)=100 %	441	233

Figur 2.1 Utdanningsnivå blant salonginnehavere



Det er også en relativt stor andel av ikke-medlemmene som, til tross for at de er innehavere av en salong, ikke har fullført sin fagutdanning. En femtedel (23 prosent) av innehaverne faller i denne gruppen.

Man kan anta at de ikke-medlemmene som har besvart undersøkelsen, skårer noe høyere med hensyn til utdanning enn dem som ikke har besvart undersøkelsen (på grunn av skjevheter i utvalget av besvarelser som resultat av at svært få har besvart undersøkelsen). Dermed er det trolig at vår undersøkelse gir et for positivt bilde av utdanningsnivået blant ikke-medlemmene.

## 2.4 Medlemstilknytning

Som nevnt tidligere, er undersøkelsen sammensatt av to grupper, trukket på basismedlemsregisteret i NDHF og dets egen oversikt over frisørbedrifter som ikke er registrert som medlemmer. Ikke-medlemmene blir bedt om å grunngi hvorfor de ikke har inngått medlemskap i NDHF. Siden svarprosenten blant ikke-medlemmene er svært lav, er det ikke rimelig å legge vekt på de begrunnelsene som gis. Vi vil likevel, gitt disse forbeholdene, presentere de begrunnelsene som gis, fordi det viser seg å være noen få begrunnelser som går igjen. Dette *kan* tyde på at undersøkelsen har fanget opp forhold som også ville slått sterkt ut ved et mer representativt utvalg.

Det er to begrunnelser for ikke å være medlem, som utpeker seg. Nesten fire av ti ikke-medlemmer (34 prosent) sier at medlemskapet er for dyrt, mens nærmere tre av ti begrunner manglende medlemskap med at de ikke har avlagt svennebrev og dermed ikke er berettiget til medlemskap. To tredeler av begrunnelsene faller i én av de to svarkategoriene. Det skulle tyde på at man her har fanget opp *noe* av begrunnelsen for ikke å være medlem i NDHF, til tross for lav svarprosent blant ikke-medlemmene.

*Tabell 2.3 Begrunnelser for ikke å være medlem i NDHF. Prosent*

	Ikke-medlemmer
Ønsker ikke medlemskap i NHO	18
Ønsker ikke medlemskap i det lokale laug	7
NDHFs tilbud for dårlige	1
Medlemskap for dyrt	34
Har ikke svennebrev	28
Ikke fått tilbud om medlemskap	4
Annet	9
<b>Totalt</b>	<b>101</b>
(N)=100 %	231

## 2.5 Kjennetegn ved salongene

I dette avsnittet vil vi ta for oss en del kjennetegn ved salongene som kartlegges i undersøkelsen. Det dreier seg om kjennetegn som eierform, type salong (dame/herre), geografisk og fysisk beliggenhet, størrelse, hvorvidt man eier eller leier lokalene, husleieutgifter, antall årsverk utført i salongen og om fagorganisering blant frisører.

### 2.5.1 Salongenes eierform

Tabell 2.4 gir en oversikt over hvorvidt man er eeneier av salongen, om salongen er et aksjeselskap eller om man har inngått kompaniskap med andre.

*Tabell 2.4 Salongenes eierform. Prosent*

	Medlemmer
Eeneier	77
Aksjeselskap	9
Kompaniskap	14
<b>Totalt</b>	<b>100</b>
(N)=100 %	444



Vi ser at den overveiende andelen av salonger blant medlemsbedriftene er i eneeie: nærmere åtte av ti salonger (77 prosent) faller i denne kategorien. Et fåtall (14 prosent) har inngått kompaniskap. Blant ikke-medlemmene synes mønsteret temmelig likt ut fra de dataene som foreligger.

## 2.5.2 Salongenes størrelse

Salongenes størrelse er her målt i antall ansatte, inkludert innehaver. Tabell 2.5 gir en oversikt over salongenes størrelse.

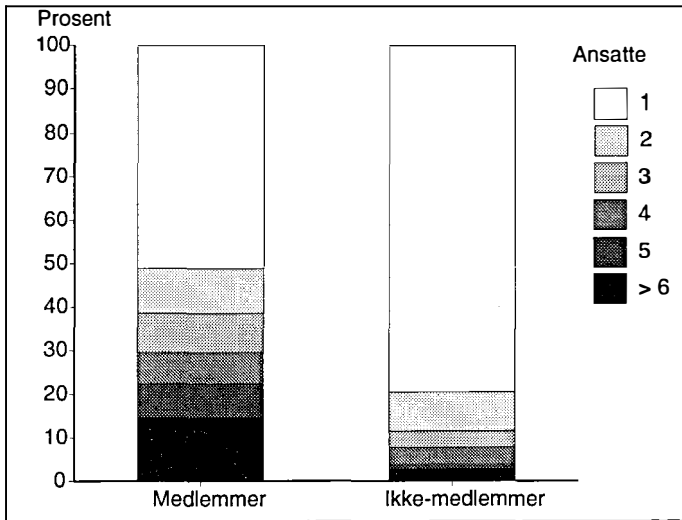
Som vi ser av tabell 2.5, er flertallet (51 prosent) blant medlemsbedriftene enmanns-/kvinnebedrifter. Blant dem som faktisk har en ansatt i tillegg til innehaver, har 34 prosent mellom en og fire ansatte. For ikke-medlemsbedriftene er bildet enda klarere i retning av enmanns-/kvinnebedrifter.

*Tabell 2.5 Salongstørrelse, etter antall arbeidende, inkludert innehaver.<sup>1</sup> Prosent*

	Medlemmer	Ikke-medlemmer
En arbeidende	51	80
To arbeidende	10	9
Tre arbeidende	9	4
Fire arbeidende	7	4
Fem arbeidende	8	1
Seks eller flere arbeidende	15	3
Totalt	100	101
(N)=100 %	445	235

<sup>1</sup> Her ble respondentene bedt om å oppgi alle ansatte i salongen inklusive seg selv. Imidlertid unnlot en del å føre opp seg selv, og andre igjen unnlot å føre opp alle ansatte. Dette gjør at når vi leser denne tabellen, kan 1 arbeidende være 1–2 arbeidende, 2 arbeidende 2–3 arbeidende, 3 arbeidende 3–4 arbeidende osv.

Figur 2.2 Salongstørrelse, alle arbeidende, inkludert innehaver



Det er altså gjennomgående mange små enheter i frisørbransjen, og enda flere blant ikke-medlemsbedriftene. Den gjennomsnittlige størrelsen i medlemsbedriftene er i underkant av tre ansatte (2,98) per enhet, inkludert innehaver. I ikke-medlemsbedriftene er gjennomsnittsstørrelsen mindre (1,5 ansatte).

Er det så noen forskjell i salongenes størrelse avhengig av eierform? Det synes som om aksjeselskapene gjennomgående er større enn bedrifter som er i eneeie. For medlemsbedriftenes del gjelder det at aksjeselskapene i gjennomsnitt har 7,2 ansatte (inkludert eier), mens eneeierne har 2,5 ansatte. For kompaniskapenes del er snittet noe høyere enn blant eneeierbedriftene (tre ansatte). For ikke-medlemsbedriftene er det ikke så store forskjeller i størrelse etter eierform. Her har aksjeselskapene en gjennomsnittlig størrelse på 2,7, mens eneeiebedriftene er på 1,3.

### 2.5.3 Salongens kundetype

Vi har videre kartlagt salongene etter kundetype, altså om de er dame-, herre- eller kombinerte salonger. Her fant vi følgende:

Tabell 2.6 Salongenes kundetype. Prosent

	Medlemmer
Damesalong	18
Herresalong	6
Kombinert	76
Totalt	100
(N)=100 %	441

Vi ser at den alt overveiende delen av salongene er såkalte kombinerte salonger. Tre firedeler av salongene (76 prosent) faller i denne gruppen. Svært få er rene herresalonger (6 prosent). Kjønnsdelte salonger tilhører vel egentlig en annen tid. I dag er trolig de aller fleste nyopprettede salongene kombinerte, selv om betjeningen tilhører det ene eller det annet kjønn. Trolig er det slik at det er de eldste salongene med de eldste ansatte som er kjønnsdelte, spesielt for herrefrisørenes del.

Det kan videre være interessant å se hvordan salongens kundetype spiller inn i forhold til gjennomsnittlig antall ansatte (inkludert arbeidende eiere). Tabell 2.7 gir en slik oversikt.

Tabell 2.7 Gjennomsnittlig antall (inkludert eier) ansatte etter salongtype

	Medlemmer	Ikke-medlemmer
Damesalonger	2,0	1,2
Herresalonger	2,2	1,3
Kombinerte salonger	3,3	1,6

Vi ser at de kombinerte salongene gjennomgående er større enn de rene dame- og herrefrisørsalongene. Dette gjelder både for medlems- og ikke-medlemsbedriftene, men her må vi minne om at tallene for ikke-medlemsbedriftene er svært usikre.

## 2.5.4 Salongens geografiske beliggenhet

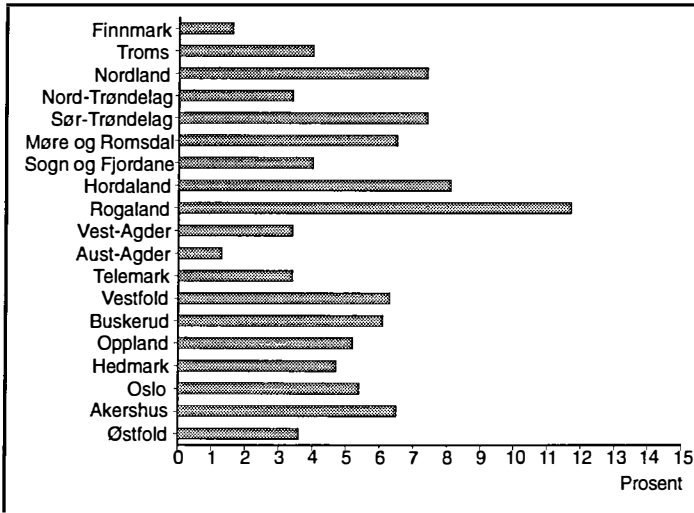
NDHF har allerede en rimelig god oversikt over medlemsbedriftenes geografiske beliggenhet. Annerledes kan det vel være med hensyn til salonger som ikke står tilmeldt NDHF. Derfor er det desto mer synd at undersøkelsen ikke gir god nok kunnskap på dette området. Vi presenterer likevel i det følgende både medlemmenes og ikke-medlemmenes geografiske beliggenhet, fordelt etter fylke og regioner.

*Tabell 2.8 Salongenes geografiske beliggenhet etter fylke. Prosent*

	Medlemmer	Ikke-medlemmer
Østfold	4	10
Akershus	7	8
Oslo	5	7
Hedmark	5	5
Oppland	5	7
Buskerud	6	7
Vestfold	6	3
Telemark	3	2
Aust-Agder	1	3
Vest-Agder	3	3
Rogaland	12	11
Hordaland	8	6
Sogn og Fjordane	4	2
Møre og Romsdal	7	7
Sør-Trøndelag	7	4
Nord-Trøndelag	3	4
Nordland	7	6
Troms	4	4
Finnmark	2	1
Totalt	100	99
(N)=100 %	445	237

Som vi ser, er det ikke vesentlige forskjeller mellom medlemsbedriftenes og ikke-medlemmenes geografiske plassering. Mønsteret er ganske likt, gitt forbeholdet om at undersøkelsen bare fanger opp en mindre andel av ikke-medlemsbedriftene.

Figur 2.3 Salongenes beliggenhet



*Tabell 2.9 Salongenes geografiske beliggenhet etter region.<sup>2</sup> Prosent*

	Medlemmer	Ikke-medlemmer
Ytre Østland	22	28
Indre Østland	19	21
Sørlandet	5	5
Vestlandet	30	27
Trøndelag	11	8
Nord-Norge	13	11
Totalt	100	100
(N)=100 %	445	237

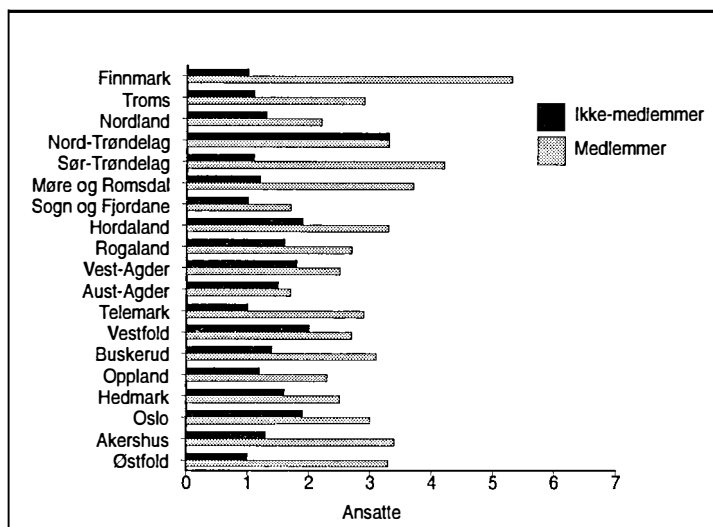
*Tabell 2.10 Gjennomsnittlig antall ansatte, etter fylke*

	Medlemmer	Ikke-medlemmer
Østfold	3,3	1,0
Akershus	3,4	1,3
Oslo	3,0	1,9
Hedmark	2,5	1,6
Oppland	2,3	1,2
Buskerud	3,1	1,4
Vestfold	2,7	2,0
Telemark	2,9	1,0
Aust-Agder	1,7	1,5
Vest-Agder	2,5	1,8
Rogaland	2,7	1,6
Hordaland	3,3	1,9
Sogn og Fjordane	1,7	1,0
Møre og Romsdal	3,7	1,2
Sør-Trøndelag	4,2	1,1
Nord-Trøndelag	3,3	3,3
Nordland	2,2	1,3
Troms	2,9	1,1
Finnmark	5,3	1,0

<sup>2</sup> Ytre Østland-region inkorporerer følgende fylker: Østfold, Akershus, Oslo og Vestfold. Indre Østland dekker fylkene Hedmark, Oppland, Buskerud og Telemark. Sørlandet er Aust- og Vest-Agder. Vestlandet dekker fylkene Rogaland, Hordaland, Sogn og Fjordane og Møre og Romsdal, og Trøndelag dekker de to trøndelagsfylkene. Nord-Norge dekker Nordland, Troms og Finnmark.

Tabell 2.10 gir en oversikt over gjennomsnittlig antall ansatte etter fylke. Vi ser at gjennomsnittlig antall ansatte er ganske jevnt fordelt utover landet. Blant medlemsbedriftene ser vi at Finnmark skiller seg ut med gjennomgående større enheter enn i resten av landet. Vi ser også at ikke-medlemsbedriftene, etter de tallene vi har hatt tilgang til, synes gjennomgående å være mindre enheter enn medlemsbedriftene.

Figur 2.4 Gjennomsnittlig antall ansatte, etter fylke



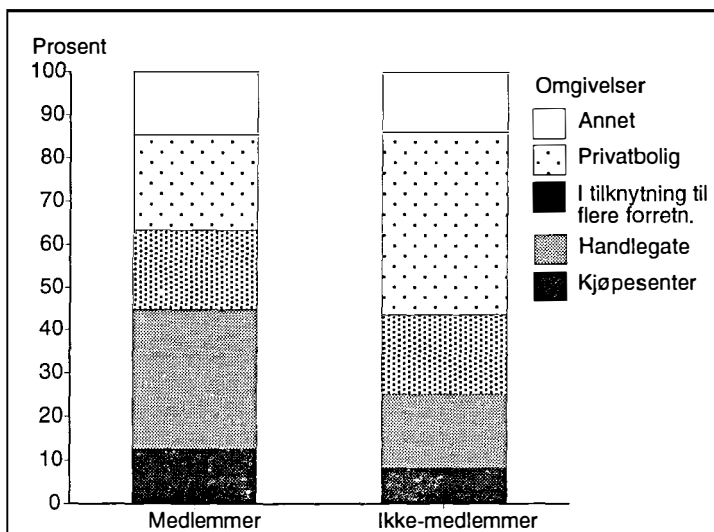
### 2.5.5 Salongens omgivelser

I tillegg til geografisk beliggenhet har vi også innhentet opplysninger om salongens omgivelser, om den ligger i tilknytning til andre butikker, i et kjøpesenter, i en handlegate eller om den ligger i en privatbolig. Her fant vi følgende:

Tabell 2.11 Salongenes fysiske omgivelser. Prosent

	Medlemmer	Ikke-medlemmer
Kjøpesenter	13	8
Handlegate	32	17
Tilknytning til flere forretninger	19	19
Privatbolig	22	42
Annet	15	14
Totalt	101	100
(N)=100 %	439	236

Figur 2.5 Salongens fysiske omgivelser



Ser vi først på medlemsbedriftenes beliggenhet, finner vi at to tredeler (64 prosent) er beliggende i tilknytning til andre forretninger. En femtedel (22 prosent) er beliggende i en privatbolig, uten andre forretninger i umiddelbar nærhet. Blant ikke-medlemsbedriftene finner vi imidlertid et noe annet mønster. Her oppgir atskillig flere (42 prosent) at salongen er lokalisert i en privatbolig. Til tross for stort



fracfall blant ikke-medlemmene, er forskjellen mellom medlemsbedriftene og ikke-medlemsbedriftene her såpass stor, at mye kan tyde på at vårt funn representerer en reell forskjell.

## 2.5.6 Salongens romlige størrelse

Undersøkelsen registrerer salongens romslige størrelse, inkludert garderobe, spiserom, kontor osv. Her finner vi at gjennomsnittlig størrelse blant medlemsbedriftene er 65 kvadratmeter, med åtte kvm som minste og 300 kvm som største mål. For de ikke-medlemsbedriftene som er med i undersøkelsen, ligger tilsvarende tall noe lavere, med 48 kvadratmeter som gjennomsnitt, men med omtrent samme spredning (sju som minste og 260 som største).

## 2.5.7 Eie eller leie av salonglokalet

Innehaver bes oppgi om salonglokalet eies eller leies. Av tabell 2.12 ser vi at det store flertallet (79 prosent) av medlemsbedriftene leier sine lokaler; hele åtte av ti leier lokalene. Her synes det ikke å være særlige forskjeller mellom medlems- og ikke-medlemsbedriftene, ut fra det vi kan slutte til tross for lav svarprosent blant ikke-medlemmene.

*Tabell 2.12 Eiendomstilknytning til lokalet. Prosent*

	Medlemmer
Eier	21
Leier	79
Totalt	100
(N)=100 %	438

Vi har videre opplysninger om størrelsen på husleien hos de bedriftene som leier sine lokaler, angitt som kvadratmeterpris per år. Her finner vi at medlemsbedriftene i gjennomsnitt

betaler 752 kroner per år med et standardavvik<sup>3</sup> på 376, og at de undersøkte ikke-medlemsbedriftene betaler 730 kroner, med et standardavvik på 406. Innenfor både medlems og ikke-medlemsbedriftene er det imidlertid svært stor variasjon med hensyn til størrelsen på husleien: Den laveste oppgitte summen blant medlemsbedriftene er 36 kroner, den høyeste 2000 kroner. Blant ikke-medlemsbedriftene er spredningen omtrent den samme: Lavest oppgitte pris er 60 kroner, høyest 2000 kroner.

### **2.5.8 Antall årsverk**

Salonginnehaverne ble også stilt spørsmål om antall årsverk nedlagt i salongen, inkludert innehavers. Blant medlemsbedriftene var det i gjennomsnitt utført 2,7 årsverk, med laveste antall årsverk oppgitt til ett og høyeste til 18. Her kan det være interessant å merke seg at ikke-medlemsbedriftene synes, ut fra de innleverte spørreskjemaene, å være betraktelig mindre enn medlemsbedriftene. Gjennomsnittlig antall årsverk er her oppgitt til 1,6 – med ett årsverk som laveste angivelse og sju som høyeste.

### **2.5.9 Fagorganisering<sup>4</sup> blant frisører**

Organiseringsgraden blant de ansatte i frisørsalongene viser seg å være svært lav. For medlemsbedriftenes del opplyser bare 15 prosent at noen av deres ansatte er fagorganiserte. Hele en tredel av medlemsbedriftene har ikke besvart dette spørsmålet. Dette kan dels skyldes at bedriften er en enmanns-/kvinnebedrift og dermed ikke har ansatte, eller at

<sup>3</sup> Standardavviket er et statistisk mål som sier noe om spredningen rundt et gjennomsnitt. Sagt på en annen måte er det det standardiserte avviket fra gjennomsnittet.

<sup>4</sup> Frisører har fra 1937 vært organisert i Norsk Kommuneforbund. Per i dag (oktober 1993) er totalt 650 frisører organiserte. Dette utgjør vel åtte prosent av de ansatte i frisørsalongene (NDHF 1993).

bedriftsledelsen ikke har kjennskap til om noen på arbeidsplassen er organisert. De bedriftene som ikke er medlemmer av NDHF, kan framvise en ennå lavere organisasjonsgrad blant sine ansatte, men her er altså svargrunnlaget enda svakere enn blant medlemsbedriftene, slik at resultatene er meget usikre her.

## 3 Omsetning og kostnader

I tillegg til den nokså lave svarprosenten for undersøkelsen sett under ett, var det et betydelig antall salonginnehavere som ikke hadde besvart spørsmålene om omsetning (i 1990, 1991 og 1992), varesalg og lønnsutgifter.

Blant dem som returnerte spørreskjemaet, var det kun om lag halvparten som hadde besvart alle disse spørsmålene, resten hadde latt én eller flere rubrikker åpne. Dette kan skyldes flere forhold: enten at salongen er nyetablert, det vil si ikke var i drift i 1990/1991, at regnskapstallene for 1992 ikke forelå da undersøkelsen ble gjennomført, eller at salongen ikke har andre ansatte enn innehaver. Noen kan også bevisst ha ønsket å unnlate å oppgi omsetningstall og lønnsutgifter.

Dette fører til at tallene på dette området er mer usikre, spesielt for ikke-medlemmenes del. For medlemmenes vedkommende er imidlertid avvikene i forhold til den bransjeundersøkelsen NDHF (1990) selv gjennomførte i 1988, ikke spesielt store på de fleste områder. Dette gir en viss indikasjon på at tallene til en viss grad er gyldige, selv om det *kan* skjule seg reelle avvik bak de manglende svarene.

I framstillingen har vi, etter ønske fra NDHF, valgt å holde oss til den inndelingen som tidligere er benyttet av NDHF (1990). Det er imidlertid en mulighet for at den valgte inndelingen i omsetningsgrupper i liten utstrekning reflekterer bedriftenes faktiske størrelsesfordeling.

### 3.1 Generelt om markedet for frisørtjenester

I likhet med svært mange andre bransjer opplevde hårpleie-sektoren en bølge av nyetableringer i løpet av åttitallet (NDHF 1993). Etableringslysten var stor, lånekapital var lett tilgjengelig, og svært mange nye bedrifter kom til.

Denne etableringsbølgen ser ikke ut til å ha skjerpet konkurransen innenfor bransjen i betydelig grad, da prisøkningen for hårpleietjenester i hele perioden sett under ett har ligget nær det dobbelte av nivået for tjenesteytende næringer generelt (se tabell 3.1). Markedet ser ut til å ha hatt rom for den etableringsbølgen som faktisk kom. Dette kan blant annet skyldes at man i denne perioden fikk en utvidelse av tilbudet av typer hårpleietjenester, hvor man har kunnet øke prisnivået.

*Tabell 3.1 Prisstigning, indekstall. 1979=100*

	1990	1992	% økning
Totalindeks	231,2	244,7	5,8
Tjenesteyting	247,7	259,3	4,8
Hårpleie osv	335,0	368,5	10,0

Kilde: Statistisk Årbok 1993, ss. 172–176.

Undersøkelser av nordmenns forbruk viser også at den delen av norske husholdningers budsjetter som benyttes til «personlig hygiene», inkludert hårpleie, har utgjort en relativt stabil del av husholdningenes samlede utgifter, på om lag 2 prosent i 1990–1991 (Statistisk Årbok 1993, s. 177). Dette er en indikasjon på at totalmarkedet for bransjen som helhet har økt omtrent i samme takt som den generelle velstandsøkningen.

## 3.2 Endringer i omsetning 1990–1992

Tabell 3.2a og 3.2b viser henholdsvis hvordan svarmassen fordeler seg på omsetningsgrupper, og gjennomsnittlig omsetning i hver gruppe i 1992. Tabell 3.3 viser endringene i omsetning i hver gruppe fra 1990 til 1992, justert for generell prisstigning.

Tabell 3.2a Salonger i ulike omsetningsgrupper, 1992, i 1000 kroner. Prosent

	< 200	200-400	400-700	700-1000	1000-1500	1500-2000	> 200	(N)
Medlemmer NDHF	21	19	22	17	12	4	4	357/100 %
Ikke-medlemmer	60	15	15	6	2	0,5	*	163/100 %
(N)	177	89	104	71	46	17	16	520/100 %
Damesalonger	41	12	24	8	5	*	*	87/100 %
Herresalonger	12	40	20	20	4	4	*	25/100 %
Kombinerte salonger	34	15	19	14	10	4	4	405/100 %
(N)	177	89	104	69	46	17	15	517/100 %

\* = ingen svar i denne kategorien, N = antall svar i hver gruppe

Tabell 3.2b Oppgitt gjennomsnittlig omsetning i hver omsetningsgruppe, 1992. Kroner

	< 200	200-400	400-700	700-1000	1000-1500	1500-2000	> 2000 (N)
Medlemmer NDHF	126 114	297 132	538 082	851 345	1 232 275	1 687 142	4 151 697
Ikke-medlemmer	108 271	300 496	520 810	848 627	1 181 312	1 600 000	*
(N)	177	89	104	71	46	17	16 520
Gjennomsnitt, alle	116 134	298 093	533 930	852 565	1 227 843	1 682 016	4 284 053
Damesalonger	110 526	319 786	527 794	894 201	1 149 037	*	*
Herresalonger	26 862	289 249	496 473	853 849	1 138 709	1 924 000	*
Kombinerte salonger	119 538	293 063	537 984	847 339	1 239 923	1 666 892	4 284 053
(N)	177	89	104	69	46	17	15 517

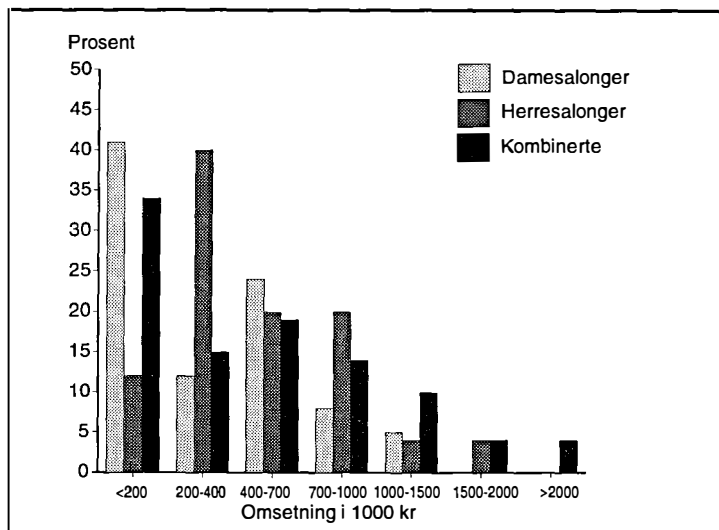
\* = ingen svar i denne gruppen, N = antall svar

*Tabell 3.3 Gjennomsnittlig oppgitt endring i omsetning for ulike omsetningsgrupper. 1990–1992. Justert for inflasjon. Prosent*

	< 200	200–400	400–700	700–1000	1000–1500	1500–2000	> 2000
Medlemmer NDHF	5,5	9,5	4,1	5,9	9,9	17,0	13,1
Ikke-medlemmer	1,0	2,5	1,0	9,4	9,8	33,8	*
Damesalonger	-3,8	12,3	5,4	4,4	17,5	*	*
Herresalonger	0,2	9,9	3,8	1,7	-12,6	*	*
Kombinerte salonger	4,5	5,0	6,1	7,1	9,5	18,1	13,1
Gjennomsnitt, alle	2,6	7,6	3,4	3,8	6,3	18,1	13,1

Mens det ikke er vesentlige forskjeller i gjennomsnittlig oppgitt omsetning mellom medlemmer og ikke-medlemmer i hver gruppe, ser vi at fordelingen av bedrifter mellom de ulike gruppene er nokså ulik blant medlemmer i NDHF og ikke-medlemmer. Vi skal derfor se litt nærmere på disse to gruppene hver for seg.

Figur 3.1 Svarfordeling, prosent av salonger i hver omsetningsgruppe



### 3.2.1 NDHF's medlemsbedrifter

Frisørbedrifter som oppgir at de er medlemmer i NDHF, hadde i 1992 en gjennomsnittlig omsetning på 806 000 kroner. Dette er en økning fra 1990 på ti prosent (justert for prisstigning), hvor gjennomsnittet blant NDHF-medlemmer var 689 000 kroner. (1990-kroner). Om vi tar hensyn til generell prisstigning, er dette imidlertid en nedgang fra 1988 til 1992 på 4,5 prosent.

Den relative fordelingen over omsetningsgrupper var nokså jevn og omtrent sammenfallende med den tilsvarende fordelingen både i 1988 og 1990. Det er imidlertid grunn til



å anta at frafallet har vært størst blant de minste salongene, og at de laveste omsetningsgruppene dermed utgjør en noe større andel enn det som framgår av tabellen.

### **3.2.2 Ikke-medlemmer**

Blant frisørbedrifter som oppgir at de ikke er organisert i NDHF, er bildet et noe annet. I gjennomsnitt oppgir disse bedriftene en omsetning i 1990 på 262 000 kroner og i 1992 på 292 000 kroner, noe som gir en økning på fem prosent (justert for prisstigning).

Blant ikke-medlemmene dominerer de små enhetene meget sterkt. Hele 60 prosent av de ikke-medlemmene som svarte, oppgir en årsomsetning under 200 000 kroner i 1992. Denne tendensen til konsentrasjon er så sterk at den neppe kan forklares ved rent frafall i utvalget, men må betraktes som reell. I gruppene med omsetning over 1 000 000 kroner, var det svært få ikke-medlemmer, og det var ingen av disse som hadde oppgitt omsetning på over 2 000 000 kroner.

### **3.2.3 Samlet vurdering**

Det ser på denne måten ut til at det er de sterkeste og mest profesjonelle bedriftene som er organisert i NDHF. Sett under ett er det medlemsbedriftene som har greid seg best gjennom tilbakeslaget i den norske økonomien og hatt sterkest vekst under den siste perioden med økonomisk oppgang.

De ikke-organiserte frisørbedriftene i utvalget utgjør i alt vesentlig grad en «underskog» av små enheter, med lavt omsetningsnivå og få ansatte. I et flertall av de oppgitte tilfellene synes den oppgitte omsetningen ikke en gang å være tilstrekkelig til å sikre fulltids beskjeftigelse for innehaver. Her kan det imidlertid være en viss forskjell på oppgitt og reell omsetning.

I tillegg har ikke-medlemmene vært sterkest rammet av omsetningssvikten og hatt en svakere oppgang fra 1990 til

1992. Vi ser imidlertid at også blant ikke-medlemmene er det de største salongene som har hatt den sterkeste økningen i omsetning.

Parallelt med denne tendensen til høyere organiseringsgrad blant de større salongene, finner vi en tilsvarende tendens til fagorganisering blant de ansatte. De større salongene representerer dermed den best organiserte og regulerte delen av arbeidslivet, hvor arbeidsforholdene i høyere grad styres av gjeldende avtaleverk.

Hvis vi ser på medlemsbedriftene, ser det ut til å være de sentrale østlandsfylkene som har hatt den svakeste veksten, spesielt Buskerud, fulgt av Oslo og Akershus. Størst vekst hadde Østfold, Telemark, Vest-Agder, Hordaland, Sogn og Fjordane og Troms, hvor gjennomsnittlig omsetningsøkning var oppgitt til over ti prosent. Dette kan blant annet ha

*Tabell 3.4 Oppgitt endring i omsetning 1990–1992, etter fylke. Prosent*

	Medlemmer	Ikke-medlemmer
Østfold	14	-3
Akershus	2	-10
Oslo	3	4
Hedmark	8	6
Oppland	4	4
Buskerud	-1	-11
Vestfold	5	-
Telemark	10	-
Aust-Agder	-	-
Vest-Agder	13	-
Rogaland	8	8
Hordaland	12	-6
Sogn og Fjordane	14	14
Møre og Romsdal	7	14
Sør-Trøndelag	7	-4
Nord-Trøndelag	9	13
Nordland	6	-
Troms	13	-
Finnmark	-	-

- = Kategorien omfattet færre enn fem svar (for få til å tabulere)

sammenheng med konkurranseforholdene, og at overetableringen har vært spesielt sterk i det sentrale østlandsområdet. Den fylkesvise fordelingen er vist i tabell 3.4.

Det må igjen understrekes at det var svært få innehavere som hadde svart på spørsmålene om omsetning både i 1990 og 1992, slik at det var mulig å sammenholde tallene. Disse mulighetene for skjjevheter, spesielt i den fylkesvise oversikten, gjør at tabellen må betraktes med et spesielt kritisk blikk.

### 3.3 Kostnader

Omsetningsutvikling alene er som kjent ikke noe mål for vellykkethet eller lønnsomhet. Vi skal derfor se litt på kostnadsutviklingen for salongene, spesielt lønnskostnader, som kan forventes å utgjøre den største andelen.

*Tabell 3.5 Samlede utgifter til lønn og arbeidsgiveravgift, som andel av omsetningen, angitt i 1000 kroner. Prosent*

	< 200	200-400	400-700	700-1000	1000-1500	1500-2000	> 2000
Medl. NDHF	40	28	32	40	38	38	43
Ikke-medl.	39	31	30	38	51	22	*
Damesal.	34	30	32	40	27	*	*
Herresal.	*	24	37	48	29	44	*
Kombinerte	38	29	30	39	41	36	45
Gjennomsn. lønnsutg.	45 721	90 050	173 368	338 368	486 921	623 442	1 803 612

N = 315

#### 3.3.1 Lønnskostnader

Tabell 3.5 viser fordelingen av kostnader til lønn og arbeidsgiveravgift i de ulike omsetningsgruppene i 1992. Her ser vi at forskjellene mellom medlemmer og ikke-medlemmer ikke er like markerte. Kostnadene utgjør mellom 30 og 40 prosent av totalomsetning over de ulike omsetningsgruppene, både

blant medlemmer og ikke-medlemmer. Det kan også her være grunn til å anta at forskjellen mellom oppgitt og reell omsetning er størst i de laveste omsetningsgruppene. Lønnsandelen for disse gruppene kan derfor anslås å være noe lavere enn i tabellen. Foruten at de aller minste salongene har minst sannsynlighet for å ha både faste og deltidsansatte, vil eierens arbeidsinnsats i de små salongene utgjøre en større del av omsetningen, og det han eller hun tar ut, vil ikke framgå i resultatet som lønnsutbetalinger. Det må understrekes at tallene for ikke-medlemmer i de høyeste gruppene er basert på svært få svar.

I forhold til 1988, for medlemsbedrifter i de høyeste omsetningsgruppene, synes det imidlertid som om lønnsutgiftenes andel av totalomsetningen har gått noe ned. Ovenfor så vi at det også er disse bedriftene som har hatt sterkest vekst i omsetningen. Vi ser at lønnskostnadenes andel av omsetningen fortsatt øker når omsetningen øker, men åpenbart ikke like sterkt som tidligere.

Vi kan se en tendens til et noe høyere lønnsnivå blant bedrifter i de tre høyeste omsetningsgruppene (tabell 3.5). Her finner vi ikke bare den høyeste lønnsevnen, men også flest fagorganiserte svenner. Sett i forhold til at lønnsandelen i disse salongene har gått ned fra 1988, synes det også som om denne gruppen har hatt den største effektivitetsgevinsten, og en netto lønnsomhetsøkning.

Det kunne ikke påvises noen betydelig lønnsforskjell for svenner mellom medlemsbedrifter kontra ikke-medlemmer sett under ett. Gjennomsnittet i begge tilfeller lå på om lag 80 kroner per time (tabell 3.6). Angitt timelønn for svenner i medlemsbedriftene varierte fra 45 kroner per time (laveste angivelse) til 220 kroner per time (høyeste angivelse), og standardavviket er forholdsvis stort.

Tabell 3.6 Gjennomsnittlig timelønn for svenner, inklusive provisjoner, 1992

	Medlemmer	Ikke-medlemmer
Gjennomsnitt (kroner)	80	81
Modus <sup>5</sup>	68	75
Standardavvik	18	20
Minimumsverdi	45	60
Maksimumsverdi	220	161

### 3.4 Varesalg

Salg av produkter synes å utgjøre en relativt konstant andel av salongenes omsetning, med rundt ti-tolv prosent i gjennomsnitt, slik det er vist i tabell 3.7. Denne andelen ser ut til å variere svært lite over de forskjellige salongstørrelser (målt i omsetning), mens de rene herresalonger rapporterer en noe lavere andel av omsetningen fra denne kilden. Dette kan betraktes som en indikasjon på at salongenes inntekter fra slikt salg er relativt konstant per kunde.

Tabell 3.7 Varesalg som oppgitt andel av totalomsetningen, 1992, angitt i 1000 kroner. Prosent

	< 200	200-400	400-700	700-1000	1000-1500	1500-2000	> 2000
Damesalong	7	9	9	11	12	*	*
Herresalong	13	8	5	7	10	*	*
Kombinert	10	11	10	12	13	11	13

N = 259

<sup>5</sup> Modus er den verdien på variabelen som forekommer hyppigst, det vil si at den har den høyeste frekvensen i fordelingen.

Varesalgets andel av omsetningen ser ut til å ha gått svakt ned fra 1988. Dette kan blant annet skyldes at prisutviklingen for de solgte produktene har vært svakere enn for hårpleie-tjenester. På dette punktet får vi imidlertid også samme virkning av de feilkildene vi har nevnt ovenfor, det vil si at varesalget i virkeligheten utgjør en noe mindre andel.

## 4 Arbeidsmarkedet for frisører

I dette kapitlet presenterer vi de opplysningene undersøkelsen avdekker om arbeidsmarkedet for frisører. Med arbeidsmarked tenker vi på salongenes behov for nye ansatte, typen kvalifikasjoner som etterspørres, og hvorfor salongene eventuelt ikke har behov for flere folk. Vi ser også på hvordan salongene utnytter eksisterende arbeidskraft, i form av over-tidsbruk.

### 4.1 Avlagte svenneprøver

Vi skal starte med å se på hvor mange svenneprøver som ble avlagt per fylke i 1988 og i 1991. Vi ser av tabell 4.1 at i 1988 var det Oslo som toppet statistikken for avlagte svenneprøver (54 stykker) innen damefrisørfaget, med Finnmark på bunn med to avlagte prøver. Det samme mønsteret gjorde seg gjeldende for avlagte svenneprøver innen herrefrisørfaget det samme året. Går vi til 1991, ser vi at det er Hordaland som topper med 72 avlagte svenneprøver i damefrisørfaget, og med Troms på bunn med to stykker. Ser vi på avlagte svenneprøver innen herrefrisørfaget dette året, er det Rogaland som dominerer med 28, og igjen er det Troms som ligger lavest.

Går vi tilbake til statistikken for 1980, finner vi at på landsbasis var det 319 som bestod svenneprøven innen damefrisørfaget dette året (Statistisk sentralbyrå 1986). Det tilsvarende tallet for herrefrisørfaget det samme året var på 75. Går vi til 1991, var tallet for beståtte svenneprøver innen damefrisørfaget på 443 og innen herrefrisørfaget på 180. Disse tallene forteller oss at det har vært en økning i tallet på avlagte svenneprøver fra 1980 til 1991.

Tabell 4.1 Fullførte svenneprøver etter fylke, 1988 og 1991

	Dame svenneprøver		Herre svenneprøver	
	1988	1991	1988	1991
Østfold	15	25	5	22
Akershus	33	55	8	19
Oslo	54	41	21	9
Hedmark	28	11	10	9
Oppland	18	18	3	6
Buskerud	32	26	3	
Vestfold	19	21	8	8
Telemark	7	7	3	8
Aust-Agder	17	14	4	2
Vest-Agder	13	20	5	7
Rogaland	44	39	17	28
Hordaland	38	72	15	23
Sogn og Fjordane	17	18	2	2
Møre og Romsdal	26	23	6	7
Sør-Trøndelag	20	21	18	10
Nord-Trøndelag	13	12	2	9
Nordland	13	14	4	7
Troms	4	2	6	1
Finnmark	2	4	1	3
<b>Totalt</b>	<b>413</b>	<b>443</b>	<b>141</b>	<b>180</b>

Kilde: Statistisk sentralbyrå 1993 (spesialkjøringer)

Ser vi på inngåtte lærlingekontrakter på landsbasis i 1980, finner vi at det ble inngått 400 nye lærlingekontrakter innen damefrisørfaget. Det tilsvarende tallet for herrefrisørfaget det samme året var på 145. I 1989 var dette tallet økt til 523 for damefrisørfaget og til 150 for herrefrisørfaget (Statistisk sentralbyrå 1991).

## 4.2 Salongenes behov for arbeidskraft

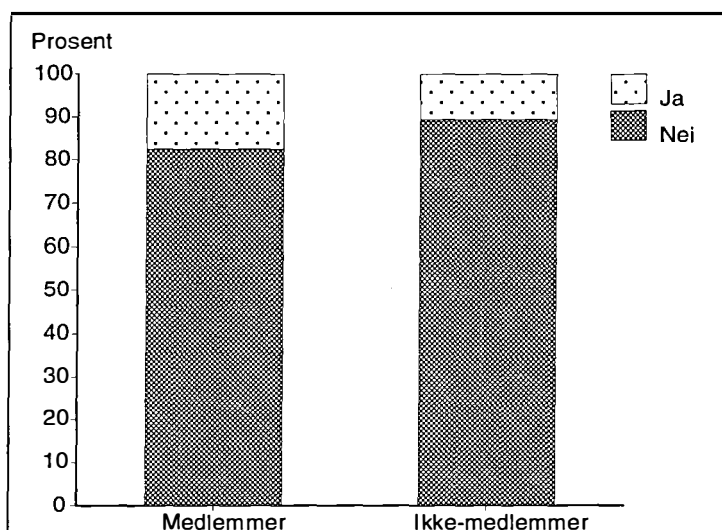
Vi stilte salonginnehaveren spørsmålet om han/hun vurderer at salongen, ut fra dagens kundegrnlag, kunne ha behov for flere ansatte. Her finner vi følgende:



Tabell 4.2 Frisørbedriftenes behov for nye ansatte. Prosent

	Medlemmer	Ikke-medlemmer
Ja	18	11
Nei	83	89
Totalt (N)=100 %	101 416	100 218

Figur 4.1 Frisørbedriftenes behov for nye ansatte



Som vi ser, er det bare en liten andel av medlemsbedriftene (18 prosent) som har behov for flere ansatte. Blant dem som *har* behov for flere ansatte, har de fleste behov for én ny ansatt (13 prosent av bedriftene), mens tre prosent av bedriftene har behov for to ansatte. Bedriftene som ikke er medlemmer av NDHF, skiller seg ikke spesielt ut her.

*Tabell 4.3 Andelen av medlems- og ikke-medlemsbedrifter med behov for flere ansatte etter fylke. Prosent*

	Medlemmer	Ikke-medlemmer
Østfold	7	0
Akershus	17	12
Oslo	13	0
Hedmark	16	10
Oppland	24	19
Buskerud	11	18
Vestfold	15	0
Telemark	7	0
Aust-Agder	50	17
Vest-Agder	27	0
Rogaland	8	15
Hordaland	15	8
Sogn og Fjordane	11	0
Møre og Romsdal	18	0
Sør-Trøndelag	21	22
Nord-Trøndelag	21	25
Nordland	28	8
Troms	23	20
Finnmark	57	50
(N)	73	23

Siden det altså er relativt få virksomheter (18 prosent av medlemsbedriftene) som i det hele anmelder et behov for flere ansatte, vil en fordeling av arbeidskraftsbehovet etter fylke gi svært små angivelser for hvert fylke. De 18 prosentene tilsvarer i undersøkelsen bare 73 bedrifter. Tabell 4.3 viser hvor mange prosent av frisørbedriftene, både medlemmer og ikke-medlemmer innen hvert fylke, som har angitt behov ut fra dagens kundegrnnullag, til å ansette flere. Vi ser at blant medlemsbedriftene er det blant salongene i Finnmark vi finner at det er over halvparten (57 prosent) som har rapportert behov for flere ansatte, men også blant salongene i Aust-Agder finner vi at 50 prosent av dem sier de har behov.

*Tabell 4.4 Andelen av medlems- og ikke-medlemsbedrifter med behov for flere ansatte etter region. Prosent*

	Medlemmer	Ikke-medlemmer
Ytre Østland	14	3
Indre Østland	15	15
Sørlandet	33	10
Vestlandet	12	8
Trøndelag	22	23
Nord-Norge	30	17
(N)	73	23

Ser vi på behovet for nye ansatte etter region, finner vi at det er på Sørlandet vi finner flest av dem som sier at de har behov for nye medarbeidere ut fra dagens kundegrunnlag, med Nord-Norge på «andre plass» (tabell 4.4).

*Tabell 4.5 Gjennomsnittlig behov for nye ansatte, etter fylke. Antall*

	Medlemmer	Ikke-medlemmer
Østfold		
Akershus	1,3	
Oslo	1,0	2,0
Hedmark	2,0	
Oppland	1,2	1,0
Buskerud	1,0	2,0
Vestfold	1,3	
Telemark		
Aust-Agder		1,0
Vest-Agder	1,0	
Rogaland	1,0	1,5
Hordaland	1,3	1,5
Sogn og Fjordane	1,0	
Møre og Romsdal	1,0	
Sør-Trøndelag	1,3	1,5
Nord-Trøndelag	1,0	1,0
Nordland	1,3	1,0
Troms	1,3	
Finnmark	1,5	2,0
Totalt (enheter)	47	16

Tabell 4.5 gir en oversikt over salongenes gjennomsnittlige behov for nye medarbeidere. Tabellen skal leses slik: I Akershus er det gjennomsnittlige behovet for nye ansatte blant medlemsbedriftene 1,3 personer. Her er bare fylt ut tall for de fylkene som har anmeldt et behov for mer arbeidskraft. Vi gjør også oppmerksom på at det i tabell 4.5 inngår svært få enheter, faktisk færre enn de 18 prosentene av medlemsbedriftene som hevder at de har behov for flere ansatte. Tabellen viser at de bedriftene som har et arbeidskraftsbehov, har behov for mellom én og to ansatte, de fleste nærmere én enn to. *For landet som helhet oppgis et behov på 1,2 personer.* Finnmarkssalongene ligger her på topp i anmeldt behov, likeledes lå dette fylket på topp med hensyn til gjennomsnittlig antall ansatte per salong (jf tabell 2.10). Vi gjør også oppmerksom på at Østfold og Telemark ikke er med her, fordi det ikke er anmeldt noe behov i disse fylkene.

Vi kan ut fra vårt datamateriale gjøre et anslag på arbeidsmarkedets behov for landet sett under ett, men bare for medlemsbedriftene. Dersom vi antar at de 18 prosentene (egentlig 17,5 prosent) som sier de trenger nye medarbeidere, er representative for hele populasjonen av medlemsbedrifter, oppgir 438 av medlemsbedriftene at de trenger nye medarbeidere på landsbasis. Her må vi imidlertid regne med en usikkerhetsmargin på +/- 3,4 prosent på de nevnte 18 prosent, siden de utgjør et anslag i forhold til populasjonen av alle medlemsbedrifter. Dermed vil tallstørrelsen variere mellom 352 og 522 frisørbedrifter som trenger nye medarbeidere. Tar vi så i betraktning at medlemsbedriftene i gjennomsnitt oppgir at de trenger 1,2 nye medarbeidere, får vi et totalt anslag på 526 personer, men fremdeles med en feilmargen på +/- 3,4 prosent i forhold til populasjonen. Det vil si et anslag på mellom 422 og 626 nye medarbeidere.

Blant de bedriftene som hevder at de har behov for flere ansatte, fordeler kvalifikasjonsbehovet seg på følgende måte:

Tabell 4.6 Kvalifikasjonsbehovet i frisørbedriftene. Prosent

	Medlemmer	Ikke-medlemmer
Svennebrev, herre	1	1
Svennebrev, dame	3	3
Svennebrev, begge	10	7
Mesterbrev	0	1
Lærling	7	2
Ufaglært	1	1

Tabellen skal leses på følgende måte: 1 prosent av medlemsbedriftene ønsker å ansette en person med svennebrev for herrer. Det dreier seg altså her om svært små tall. Tallene i tabellen kan ikke umiddelbart summeres, fordi noen bedrifter kan ønske flere typer kompetanse samtidig. Vi ser at medlemsbedriftene rapporterer om et noe større behov for faglært kompetanse enn de bedriftene som ikke er medlemmer. Særlig synes det som om kombinert kompetanse i både dame- og herrefrisørfaget blir etterspurt, i begge typer bedrifter. Det synes også som om medlemsbedriftene har en viss etterspørsel etter lærlinger. Bildet for ikke-medlemsbedriftenes del er ganske parallelt, bortsett fra for lærlingenes del: Det synes som om medlemsbedriftene er mer tilbøyelige til å ta inn lærlinger enn ikke-medlemsbedriftene, i forhold til hva de oppgir om framtidig behov for arbeidskraft. Vi minner imidlertid om at tallene for ikke-medlemsbedriftene er svært usikre og bør tillegges liten vekt.

Det er ikke forsvarlig å fordele de ulike kvalifikasjonsgruppene etter fylke eller region. For eksempel er det totalt i undersøkelsen seks innehavere av medlemsbedrifter som rapporterer behov for flere medarbeidere med svennebrev for herrer, for øvrig én i hvert av seks fylker.

For å kartlegge det umiddelbare behovet for arbeidskraft, har vi bedt salonginnehaverne om å angi hvor mange de regner med å ansette i løpet av de gjenstående månedene av 1993. Her må vi ta i betraktning at det allerede er svært få som rapporterer behov for flere ansatte. Vi finner følgende:

Tabell 4.7 Behov for flere ansatte innen 1993. Prosent

	Medlemmer	Ikke-medlemmer
Ingen	46	62
En nyansatt	37	27
To nyansatte	12	0
Fire-seks nyansatte	1	0
Umulig å anslå	4	12
Totalt	100	101
(N)	81	26

Blant de 18 prosent av medlemsbedriftene som oppgir at de *har* et behov for flere ansatte, sier nesten halvparten (46 prosent) at de ikke vil ha behov for nye medarbeidere i løpet av 1993 og av dem som har planer om nyansettelser, har flertallet (37 prosent) bare tenkt å ansette en person. Det er med andre ord en *svært liten andel* av frisørsalongene som har planer om nyansettelser i inneværende år.

Vi har i tilknytning til tabell 4.7 forsøkt å kartlegge begrunnelser for *hvorfor* det er uaktuelt med nyansettelser i inneværende år (1993). Som tidligere må vi minne om at det her dreier seg om svært få besvarelser, slik at svarene må tolkes med største forsiktighet. Vi tar dessuten bare med medlemsbedriftene her, fordi tallene for ikke-medlemsbedriftene er for små til å kommenteres.

Tabell 4.8 Grunner til ikke å ansette flere. Prosent

	Medlemmer
Har ikke behov for flere	32
Vanskelig å få tak i kvalifiserte medarbeidere	32
Markedet er så ustabil at det er for dristig å ansette flere	24
Salongen har ikke plass til flere ansatte	12
Totalt	100
(N)=100 %	34

Begrunnelsene for ikke å ansette flere fordeler seg på flere forhold, men som nevnt dreier det seg her om så små tall sett i forhold til hele medlemsgruppen, at vi lar være å kommentere tabellen ytterligere.

Vi har bedt salonginnehaverne om å vurdere erfaringene med å ansette nye medarbeidere, om det er lett eller vanskelig å rekruttere arbeidskraft med tilfredsstillende kvalifikasjoner. Dette spørsmålet er rettet til alle innehaverne; svargrunnlaget er dermed bedre her. Vi fant følgende:

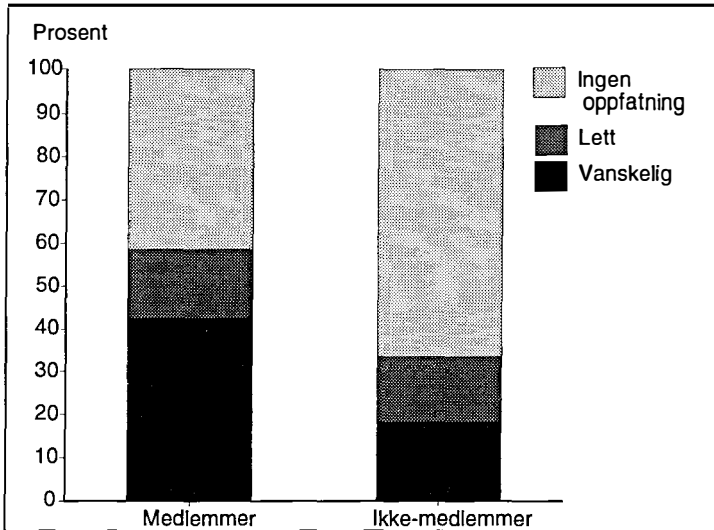
*Tabell 4.9 Lett eller vanskelig å rekruttere nye medarbeidere med tilfredsstillende kvalifikasjoner. Prosent*

	Medlemmer	Ikke-medlemmer
Vanskelig	42	18
Lett	16	15
Ingen oppfatning	41	67
Totalt	99	100
(N)=100 %	377	191

Blant medlemsbedriftene hevder fire av ti (42 prosent) at det er vanskelig å rekruttere medarbeidere med tilfredsstillende kvalifikasjoner. Dette *kan* tyde på at mange kvier seg for å ansette flere fordi de har erfaring for at det er vanskelig å finne de rette medarbeiderne. Ut fra spørsmålsformuleringen er det likevel vanskelig å vite hvorfor det er vanskelig å få tak i de rette personene.

Fire av ti har ikke gjort seg opp noen mening om dette spørsmålet, kanskje fordi det dreier seg om små enheter som sjelden er i den situasjon at de ansetter nye medarbeidere. Blant ikke-medlemmene framgår det at enda færre har noen mening om saken: Hele to tredeler (67 prosent) oppgir at de ikke har noen oppfatning.

Figur 4.2 Rekrutteringsproblemer



Det kan altså være et problem å finne de rette medarbeiderne. Vi ønsket å undersøke om det også kan skape problemer at ansatte slutter. Enkelte slutter for å starte for seg selv og har mulighet til å ta med seg «egne» kunder. Eller kan det tenkes å by på problemer å erstatte tidligere medarbeidere? Vi fant her følgende:

Tabell 4.10 Problematisk at medarbeidere slutter. Medlemsbedrifter. Prosent

	Salonginnehavere
Tok med seg kunder	8
Vanskelig å skaffe nye medarbeidere	10
Små problemer	27
Uaktuelt, ingen sluttet	55
<b>Totalt</b>	<b>100</b>
<b>(N)=100 %</b>	<b>347</b>



For de flestes del (55 prosent) var spørsmålet ikke aktuelt, siden ingen av medarbeiderne hadde sluttet i løpet av de to siste årene. I de tilfeller hvor spørsmålet *var* aktuelt, svarer de fleste (27 prosent) at det ikke har skapt noen problemer at medarbeidere har sluttet. Bare en liten andel har opplevd at medarbeiderne tok med seg kunder, eller at dette skapte problemer for den øvrige driften. Det er heller ikke mange som nevner det som et problem at det er vanskelig å skaffe erstatning for medarbeidere som har sluttet. Her atskiller ikke de uorganiserte bedriftene seg nevneverdig fra de organiserte.

Det ble også i undersøkelsen stilt spørsmål om hvilke aktiviteter de ansatte som hadde sluttet i salongen i perioden 1991 og fram til nå gikk til. Av de frisørbedriftene som svarte på dette spørsmålet, var det flest (sju prosent) som oppga at de ansatte hadde gått til andre yrker, seks prosent oppga at de som hadde sluttet hadde startet egen salong. Dette var også tallet for dem som ble langtidssykemeldt eller kom på attføring.

Er det så mulig å antyde om behovet for frisørtjenester er større enn det markedet i dag kan tilby? Nedlagt arbeidsmengde i den enkelte salong utover normal drift, med andre ord bruk av overtid, kan være én indikator her. Man kan anta at dersom overtidbruken er stor, er markedet for frisørsalogenes tjenester større enn det som dekkes gjennom normal aktivitet. Om overtid faktisk tas ut i form av flere arbeidsplasser, er et annet spørsmål. Tabell 4.11 kan gi en pekepinn om «merarbeidet» i bransjen:

*Tabell 4.11 Bruk av overtid. Prosent*

	Medlemmer
Ikke overtid	74
Bruker overtid	26
Totalt	100
(N)=100 %	374

Som vi ser, sier tre firedeler (74 prosent) av medlemsbedriftene at de ikke benytter seg av overtid, mens en firedel altså svarer bekreftende på dette spørsmålet. Blant ikke-medlemmene er mønsteret det samme, i den grad tallgrunnlaget gir muligheter til å si noe om dette.

Blant dem som oppgir at de benytter seg av overtid, anslår nærmere sju av ti (69 prosent) at det i deres salong i gjennomsnitt i løpet av året blir nedlagt inntil fem timer overtid per uke. En firedel (28 prosent) av bedriftene hevder at de i gjennomsnitt nedlegger mellom fem og ti timer per uke. Det synes dermed ikke som om det er utstrakt bruk av overtid i frisørbransjen.

## 5 Avslutning

Frisørbransjen synes å være én av de bransjene som har klart seg godt igjennom det økonomiske tilbakeslaget på slutten av 1980-årene. Til tross for nyetableringer i løpet av første halvdel av 80-årene, finner vi ingen sterk nedgang i omsetningen på slutten av 80-tallet/begynnelsen av 90-tallet. Markedet synes å ha hatt rom for den etableringsbølgen som kom. For årene 1990 til 1992 var det en markert omsetningsøkning i bransjen.

Særlig synes det å være bedrifter tilknyttet NDHF som har klart seg best, ikke fordi de er medlemmer av forbundet, men fordi de i utgangspunktet er større og trolig mer profesjonelt drevet. De uorganiserte bedriftene utgjør i hovedsak mindre enheter med lavere omsetning og færre ansatte.

Samlet vurdering synes å indikere en tendens til at veksten i omsetningen flater ut, særlig i enkelte deler av landet. De områdene som trolig hadde flest nyetableringer i 80-årene (det sentrale østlandsområdet), er også dem som har svakest og til dels negativ omsetningsvekst i perioden 1990 til 1992. Vi kan anta at det her skjedde en overetablering, som nå slår ut i en redusert etterspørsel etter frisørtjenester i forhold til tilbudet.

Undersøkelsen viser at det er relativt få av medlemsbedriftene i NDHF (18 prosent) som anmelder et behov for flere ansatte og de som melder et behov, har i gjennomsnitt behov for en til to nye ansatte. Særlig er det få som har planer om å ansette nye medarbeidere i løpet av det nærmeste halve året (innen utgangen av 1993). Blant de bedriftene som anmelder et arbeidskraftbehov, er det særlig bedrifter lokalisert i sørlandsfylkene eller i Nord-Norge som peker seg ut.

Det synes videre som om det er kombinert kompetanse som etterspørres, det vil si fagbrev i både dame- og herrefrisørfaget. Dette har trolig sammenheng med at de fleste nyopprettede salongene, og kanskje også dem som har klart seg best økonomisk, er kombinerte salonger som ikke skiller

kundene etter kjønn. En del bedrifter etterspør også lærlinger. Svært få etterspør medarbeidere uten faglært kompetanse.

Vi har, på grunnlag av det arbeidskraftbehovet salonginnehaverne oppgir, forsøkt å beregne et overslag over det totale behovet for nye ansatte. På landsbasis finner vi at behovet ligger et sted mellom vel 400 og 600 nye ansatte. Vi vet dessuten at det i første rekke er utdannede frisører som etterspørres.

Ser vi på det totale antallet frisører som er blitt utdannet i de siste årene, finner vi at vel 550 ble utdannet i 1988, mens det i 1991 var vel 620. Disse tallene korresponderer ganske godt med de beregnede tall for behovet for nye ansatte, selv om de ikke umiddelbart kan sammenstilles. Tar vi i betraktning den store turnover ut av yrket, enten på grunn av yrkessykdommer, omsorgsoppgaver eller ønsket om annet arbeid, er det rimelig at det uteksaminerte antallet frisører overstiger det anmeldte behovet for frisører. Samtidig er det viktig å ha in mente at behovet for frisørtjenester trolig er i ferd med å flate ut i de delene av landet der etableringsveksten har vært sterkest.

# Litteratur

NDHF (1990), *Bransjestatistikk 1990*. NDHFs bransjestatistikk. Oslo: NDHF

NDHF (1993), *Årsberetning 1991 og 1992*. Oslo: NDHF

Statistisk sentralbyrå (1986), *Utdanningsstatistikk, videregående skoler 1. oktober 1983*. Oslo: SSB

Statistisk sentralbyrå (1991), *Utdanningsstatistikk, videregående skoler 1. oktober 1989*. Oslo: SSB

Statistisk sentralbyrå (1993), *Statistisk Årbok 1992*. Oslo: SSB

## Kjære eier/medeier i frisørbedrifter

### Undersøkelse i frisørbedrifter

Spørreskjemaet du finner vedlagt inngår som et ledd i en undersøkelse som FAFO (Fagbevegelsens Forsknings-senter) foretar på oppdrag for Norges Dame- og Herrefrisørmestres Forbund (NDHF). Vi ber deg vennligst fylle ut spørreskjemaet og returnere dette til FAFO i vedlagte frankerte konvolutt snarest og senest innen 23. april.

#### Hensikten med undersøkelsen er å:

1. Anslå behovet for utdannede frisører i Norge. NDHF er høringsinstans når det gjelder å uttale seg om behovet for utdanningsplasser innen frisørfagene og innholdet i utdanningen. NDHF trenger derfor en bedre kartlegging av antall ansatte og stabiliteten blant utøvende frisører i hvert enkelt fylke.

2. Kartlegge omsetning og kostnadsforhold for frisørbedriftene.

Bransjen har en felles interesse av mer kunnskap om frisørbedriftene i Norge. En del av dere som mottar dette spørreskjemaet er ikke medlem av NDHF. Vi håper at dere også vil svare ettersom både medlemmer og ikke-medlemmer har interesse av at det utdannes tilstrekkelig med frisører og at kvaliteten på utdanningen er hensiktsmessig også i framtiden.

#### Anonyme svar

FAFO garanterer at opplysningene som samles inn vil bli behandlet konfidensielt. Ingen opplysninger i dette skjema tilbakeføres til enkeltpersoner eller enkeltbedrifter. Ingen, foruten FAFO, vil få tilgang til det enkelte utfylte spørreskjema. Spørreskjemaene vil bli makulert umiddelbart etter bruk. Resultatene fra undersøkelsen vil bli offentliggjort på en slik måte at ingen enkeltperson eller enkeltbedrifter kan kjennes igjen. Resultatene vil bli publisert i en FAFO-rapport som vil bli tilbudt frisørbedriftene.

Vi håper du kan sette av den halvtimen det tar å besvare skjemaet. Enkelte av spørsmålene kan være vanskelige å fylle ut. Gjør allikevel ditt beste. Dersom du ikke har presise svar, forsøk med anslag.

#### Gevinstmuligheter

NDHF har satt opp en premie som vil bli trukket ut blant de som svarer. Premien er en reise til en verdi av kr 5.000. Dersom du ønsker å være med i loddtrekningen, fyller du ut navn og adresse på vedlagte slipp og sender den sammen med det besvarte spørreskjemaet. FAFO garanterer at slippet skilles fra spørreskjemaet umiddelbart når konvolutten åpnes.

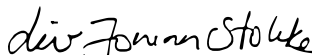
Dersom du har spørsmål om undersøkelsen eller til utfyllingen av spørreskjemaet, ring FAFO ved Liv Jorunn Stokke eller Arild Steen, tlfnr. 22 71 60 00.

På forhånd takk.

Vennlig hilsen



Arild Steen  
Forsker



Liv Jorunn Stokke  
Forsker

# Spørreskjema til innehaver av frisørsalong

1

Vi vil starte med å stille noen spørsmål til deg som eier/medeier:

**Spørsmål 01** Først vil vi gjerne vite hvor gammel du er?

Alder:   år

**Spørsmål 02** Er du mann eller kvinne?

- 1  Mann  
2  Kvinne

**Spørsmål 03** Hva er din utdanning?

- 1  Svennebrev dame  
2  Svennebrev herre  
3  Svennebrev dame og herre  
4  Mesterbrev i et eller begge frisørfagene  
5  Ikke fullført frisørutdanning  
6  Annen videregående utdanning  
7  Bare grunnskole

**Spørsmål 04** Er du medlem av Norges Dame- og Herrefrisørmestres Forbund (NDHF)?

- 1  Ja (gå til Spørsmål 06)  
2  Nei (gå til Spørsmål 05)

**Spørsmål 05** Hvis du ikke er medlem av NDHF, hva vil du si er den *viktigste* grunnen til dette? (Sett bare ett kryss)

- 1  Ønsker ikke å være medlem i NHO  
2  Ønsker ikke å være medlem i det lokale lauset  
3  NDHF sine tilbud (forsikring, kurs, rettshjelp, fagbladet etc) er for dårlige  
4  Medlemskap er for dyrt  
5  Har ikke svennebrev  
6  Har ikke fått tilbud om medlemskap  
7  Annen begrunnelse, spesifiser: \_\_\_\_\_

**Spørsmål 06** Hva er salongens eierform?

- 1  Eneeier (selvstendig næringsdrivende)  
2  Aksjeselskap (A/S)  
3  Kompaniskap (ansvarlig selskap)

**Spørsmål 07** Er denne salongen:

- 1  Damesalong  
2  Herresalong  
3  Kombinert salong

**Spørsmål 08** Salongens beliggenhet?

Postnummer

**Spørsmål 09** I hvilken type omgivelser ligger salongen?

- 1  Kjøpesenter  
2  Handlegate  
3  I tilknytning til inntil fire andre forretninger (ikke kjøpesenter)  
4  I privatbolig  
5  Annet, spesifiser: \_\_\_\_\_

**Spørsmål 10** Hvor mange kvadratmeter er salonglokalet på (ta med garderobe, spiserom, kontor o.l.)?

Kvadratmeter:

**Spørsmål 11** Eier eller leier du/dere lokalene?

- 1  Eier (gå til spørsmål 13)  
2  Leier (gå til spørsmål 12)

**Spørsmål 12** Hvilken husleie betaler du/dere?

Pris per kvadratmeter per år     kroner

2-5

6-7

8

9

10

11

12

13

14-17

18

19-22

23

24-28

Til innerti bruk/ikke skriv her

**Spørsmål 13** Hvor mange årsverk (ta også med deg selv) ble utført i denne salongen i 1992?  
Antall årsverk

**Spørsmål 14** Kan du anslå omtrent *hvor mange* behandlinger av følgende typer salongen hadde *per dag* i 1992 (gi gjennomsnittstall)?

Klipp (eventuelt med føn og vask)

Permanent

Farging/bleking og lignende

Andre behandlingsformer

**Spørsmål 15** Hvor stor var salongens omsetning i 1992 uten moms?

Kr  Frisørtjenester

Kr  Varesalg

Kr  Totalt

**Spørsmål 16** Hva var samlede utgifter til lønn og arbeidsgiveravgift i salongen i 1992?

Kr

**Spørsmål 17** Hva var gjennomsnittlig timelønn for svenner i salongen i 1992?

Ta med eventuelle provisjoner. Dersom du/dere ikke har svenner ansatt skriv 0.

Kr  per time

**Spørsmål 18** Hvor stor var salongens totalomsetning uten moms i 1990 og 1991?

Omsetning 1990 kr:

Omsetning 1991 kr:

**Spørsmål 19** Ut fra dagens kunde grunnlag, vil du si at salongen kunne ha behov for flere ansatte?

1  Ja

2  Nei (gå til spørsmål 24)

**Spørsmål 20** Hvor mange nye ansatte har salongen totalt behov for? Antall:

**Spørsmål 21** Hvilken type utdanning har salongen behov for?

Svennebrev herre

Svennebrev dame

Svennebrev dame og herre

Mesterbrev i et eller begge frisørfagene

Lærling

Ufaglært

**Spørsmål 22** Hvor mange ansatte *regner du med* å ansette i løpet av de gjenstående månedene i 1993?

1  Ingen (gå til spørsmål 23)

2  1 nyansatt (gå til spørsmål 24)

3  2 nyansatte (gå til spørsmål 24)

4  4 nyansatte (gå til spørsmål 24)

5  4-6 nyansatte (gå til spørsmål 24)

6  Mer enn 6 nyansatte (gå til spørsmål 24)

7  Umulig å anslå (gå til spørsmål 24)

29-31
32-34
35-37
38-40
41-43
44-51
52-59
60-67
68-75
76-78
2-9
10 - 17
18
19-20
21
22
23
24
25
26



28
29
30
31
32-34
35

36-37

**Spørsmål 23** Hva er den viktigste årsaken til at du ikke regner med å ansette flere folk? (Ett kryss)

- 1  Har ikke behov for flere  
 2  Vanskelig å få tak i kvalifiserte medarbeidere  
 3  Markedet er så ustabil at det er for dristig å ansette flere  
 4  Salongen har ikke plass til flere ansatte  
 5  Annen årsak, spesifiser \_\_\_\_\_

**Spørsmål 24** Ut fra dine erfaringer med å foreta ansettelser de siste 3 årene, vil du si det er *vanskelig* eller *lett* å rekruttere arbeidskraft med tilfredsstillende kvalifikasjoner?

- 1  Vanskelig  
 2  Lett  
 3  Ingen oppfatning

**Spørsmål 25** Ansatte som slutter kan være et problem for enkelte frisørsalonger. Vil du si at ansatte som slutter har skapt problemer for din/deres salong i perioden 1991-1993? Angi hva du anser som det viktigste problemet (sett bare ett kryss)

- 1  Ja, problemer fordi de tok med seg kunder  
 2  Ja, problemer fordi det er vanskelig å skaffe nye medarbeidere  
 3  Nei, små problemer  
 4  Nei, uaktuelt - ingen ansatte har sluttet i perioden

**Spørsmål 26** Benytter salongen seg av overtid? Forsøk å anslå hvor mange timer overtid som blir utført i salongen i *gjennomsnitt i løpet av året*. Regn også med ditt eget overtidsarbeid.

- 1  Salongen benytter seg ikke av overtid  
 2  Salongen benytter seg av overtid,

I gjennomsnitt   timer per uke

**Spørsmål 27** Er noen av de ansatte i dag fagorganisert?

- 1  Nei  
 2  Ja,

Hvor mange

**Opplysninger om ansatte i årene 1991, 1992 og 1993**

**Spørsmål 28** Vi vil nå stille noen spørsmål om dine ansatte i perioden 1991-1993 (fortsett bare hovedsalong). Ta med *alle ansatte* som arbeidet mer enn 7,5 timer pr uke over en 3 måneders periode eller mer i årene 1991, 1992 og 1993, også de som har sluttet. Ta også med deg selv og eventuelle andre arbeidende eiere. Rekkefølgen på de ansatte i kolonnene spiller ingen rolle. Dersom bedriften har/hadde flere enn 10 ansatte, fortsett å fyll ut tabellen på det vedlagte arket. Fyll ut med *fornavn* på de ansatte i øverste linje for å skille de ansatte fra hverandre.

Første kolonne er en eksempelkolonne: *Per er altså 28 år. Han jobber 37,5 timer per uke. Han er svenn med svennebrev og ble ansatt i salongen i september 1989 og har ikke hatt permisjon i løpet av ansettelsestiden.*

	Eksempel	Ansatt 1	Ansatt 2	Ansatt 3	Ansatt 4	Ansatt 5	Ansatt 6	Ansatt 7	Ansatt 8	Ansatt 9	Ansatt 10	
Fornavn	Per											
Alder i dag (år)	28	38-39	55-56	72-73	13-14	30-31	47-48	64-65	1	2-3	19-20	36-37
Kjønn	M	40	57	74	15	32	49	66	4	21	38	
Arbeidstid, timer per uke	37,5	41-43	58-60	75-77	16-18	33-35	50-52	67-69	5-7	22-24	39-41	
Ansettelsestidspunkt (måned og år)	0989	44-47	61-64	1	2-5	19-22	36-39	53-56	70-73	8-11	25-28	42-45
Eventuell permisjonstid (løpetid i måneder)		48-49	65-66	6-7	23-24	40-41	57-58	74-75	12-13	29-30	46-47	

Stilling, sett bare ett kryss:

Mester med mesterbrev		50	67	8	25	42	59	76	14	31	48
Svenn med svennebrev	X	51	68	9	26	43	60	77	15	32	49
Svenn uten svennebrev		52	69	10	27	44	61	78	16	33	50
Lærling		53	70	11	28	45	62	79	17	34	51
Hjelparbeider		54	71	12	29	46	63	80	18	35	52

**Spørsmål 29** Vi vil gjerne ha flere opplysninger om *ansatte som har sluttet* i din salong i årene 1991, 1992 og 1993. Vi vil spesielt vite hvilken aktivitet den/de ansatte som sluttet gikk over i umiddelbart etterpå. Kall den ansatte med samme fornavn som du brukte i tabellen på forrige side. Dersom du trenger mer plass, fortsett på det vedlagte arket. *Lise er brukt som eksempel her. Hun sluttet i salongen i oktober 1991 og gikk over i omsorgsoppgaver i hjemmet.*

	Eksempel	Sluttet 1	Sluttet 2	Sluttet 3	Sluttet 4	Sluttet 5	Sluttet 6	Sluttet 7	Sluttet 8	Sluttet 9	Sluttet 10
Fornavn	Lise										
Kjønn	K	53	66	79	14	27	40	53	66	79	14
Sluttmåned og år	1091	54-57	67-70	1 2-5	15-18	28-31	41-44	54-57	67-70	1 2-5	15-18

Ny yrkesaktivitet, sett bare ett kryss

Ansatt i annen salong		58	71	6	19	32	45	58	71	6	19
Startet egen salong		59	72	7	20	33	46	59	72	7	20
Videre utdanning i frisørfaget		60	73	8	21	34	47	60	73	8	21
Omsorgsoppgaver i hjemmet	X	61	74	9	22	35	48	61	74	9	22
Ånnet yrke		62	75	10	23	36	49	62	75	10	23
Langtidssykemeldt/attføring		63	76	11	24	37	50	63	76	11	24
Pensjonist/trygdet		64	77	12	25	38	51	64	77	12	25
Vet ikke		65	78	13	26	39	52	65	78	13	26

Har du andre opplysninger eller kommentarer til undersøkelsen, vennligst skriv dem nedenfor.

---



---



---



---



---



---



---



---



---



---



---



---



---



---



---



---



---



---



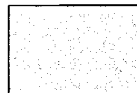
---



---



---



**Takk for at du svarte!**

Vennligst putt det utfylte spørreskjemaet i den adresserte returkonvolutten og postlegg. Hvis du vil være med i loddtrekningen *om reisen*, fyll ut navneslippen og legg den i returkonvolutten sammen med det utfylte spørreskjemaet.

**Spørsmål 28** Fortsett å fylle ut her hvis du har flere enn 10 ansatte i salongen.

	Ansatt 11	Ansatt 12	Ansatt 13	Ansatt 14	Ansatt 15	Ansatt 16	Ansatt 17	Ansatt 18	Ansatt 19	Ansatt 20
Fomavn										
Alder i dag (år)	1 2-3	19-20	36-37	53-54	70-71	9-10	26-27	43-44	60-61	77-78
Kjønn	4	21	38	55	72	11	28	45	62	79
Arbeidstid, timer per uke	5-7	22-24	39-41	56-58	73-75	12-14	29-31	46-48	63-65	1 2-4
Ansettelsestidspunkt (måned og år)	8-11	25-28	42-45	59-62	76-79	15-18	32-35	49-52	66-69	5-8
Eventuell permisjonstid (løpetid i måneder)	12-13	29-30	46-47	63-64	1 2-3	19-20	36-37	53-54	70-71	9-10

Stilling, sett bare ett kryss:

Mester med mesterbrev	14	31	48	65	4	21	38	55	72	11
Svenn med svennebrev	15	32	49	66	5	22	39	56	73	12
Svenn uten svennebrev	16	33	50	67	6	23	40	57	74	13
Lærling	17	34	51	68	7	24	41	58	75	14
Hjelparbeider	18	35	52	69	8	25	42	59	76	15

	Ansatt 21	Ansatt 22	Ansatt 23	Ansatt 24	Ansatt 25	Ansatt 26	Ansatt 27	Ansatt 28	Ansatt 29	Ansatt 30
Fomavn										
Alder i dag (år)	16-17	33-34	50-51	67-68	6-7	23-24	40-41	57-58	74-75	13-14
Kjønn	18	35	52	69	8	25	42	59	76	15
Arbeidstid, timer per uke	19-21	36-38	53-55	70-72	9-11	26-28	43-45	60-62	77-79	16-18
Ansettelsestidspunkt (måned og år)	22-25	39-42	56-59	73-76	12-15	29-32	46-49	63-66	1 2-5	19-22
Eventuell permisjonstid (løpetid i måneder)	26-27	43-44	60-61	77-78	16-17	33-34	50-51	67-68	6-7	23-24

Stilling, sett bare ett kryss:

Mester med mesterbrev	28	45	62	79	18	35	52	69	8	25
Svenn med svennebrev	29	46	63	1 2	19	36	53	70	9	26
Svenn uten svennebrev	30	47	64	3	20	37	54	71	10	27
Lærling	31	48	65	4	21	38	55	72	11	28
Hjelparbeider	32	49	66	5	22	39	56	73	12	29

**Spørsmål 29** Fortsett å fylle ut her hvis du har flere enn 10 ansatte som har sluttet i salongen.

	Sluttet 11	Sluttet 12	Sluttet 13	Sluttet 14	Sluttet 15	Sluttet 16	Sluttet 17	Sluttet 18	Sluttet 19	Sluttet 20	
Fornavn											
Kjønn	1	2	15	28	41	54	67	80	14	27	40
Sluttmåned og år	3-6	16-19	29-32	42-45	55-58	68-71	1	2-5	15-18	28-31	41-44

Ny yrkesaktivitet, sett bare ett kryss

Ansatt i annen salong	7	20	33	46	59	72	6	19	32	45
Startet egen salong	8	21	34	47	60	73	7	20	33	46
Videre utdanning i frisørfaget	9	22	35	48	61	74	8	21	34	47
Omsorgsoppgaver i hjemmet	10	23	36	49	62	75	9	22	35	48
Annetyrke	11	24	37	50	63	76	10	23	36	49
Langtidssykemeldt/attføring	12	25	38	51	64	77	11	24	37	50
Pensjonist/trygdet	13	26	39	52	65	78	12	25	38	51
Vet ikke	14	27	40	53	66	79	13	26	39	52

	Sluttet 21	Sluttet 22	Sluttet 23	Sluttet 24	Sluttet 25	Sluttet 26	Sluttet 27	Sluttet 28	Sluttet 29	Sluttet 30		
Fornavn												
Kjønn	53	66	79	14	27	40	53	66	79	14		
Sluttmåned og år	54-57	67-70	1	2-5	15-18	28-31	41-44	54-57	67-70	1	2-5	15-18

Ny yrkesaktivitet, sett bare ett kryss

Ansatt i annen salong	58	71	6	19	32	45	58	71	6	19
Startet egen salong	59	72	7	20	33	46	59	72	7	20
Videre utdanning i frisørfaget	60	73	8	21	34	47	60	73	8	21
Omsorgsoppgaver i hjemmet	61	74	9	22	35	48	61	74	9	22
Annetyrke	62	75	10	23	36	49	62	75	10	23
Langtidssykemeldt/attføring	63	76	11	24	37	50	63	76	11	24
Pensjonist/trygdet	64	77	12	25	38	51	64	77	12	25
Vet ikke	65	78	13	26	39	52	65	78	13	26



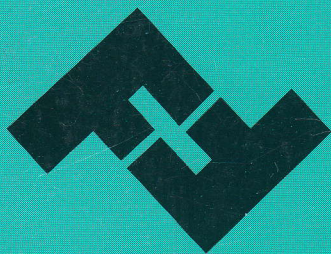


## **FRISØRBRANSJEN – EN TILSTANDSRAPPORT**

Denne rapporten presenterer tilstanden i den norske frisørbransjen i 1993. Frisørenes utdanningsbakgrunn og en rekke kjennetegn ved frisørsalongene avdekkes. Nøkkeldata om salongenes omsetning og kostnader blir beskrevet. I tillegg redegjør rapporten for frisørsalongenes behov for ny arbeidskraft.

Rapporten er skrevet på bakgrunn av en spørreskjemaundersøkelse som FAFO gjennomførte blant et utvalg norske frisørsalonger i løpet av sommeren 1993.

Rapporten er skrevet på oppdrag fra Norges Dame- og Herrefrisørmestres Forbund.



### **FAFO**

Postboks 2947 Tøyen

0608 Oslo

Tlf 22 67 60 00

Faks 22 67 60 22

**FAFO-rapport 158**

ISBN 82-7422-112-5