

Roy A. Nielsen

Forventet pensjonsalder innen KS' tariffområde

Oppdatering 2010–2015 inkludert 68–70-åringer



Roy A. Nielsen

Forventet pensjonsalder innen KS' tariffområde

Oppdatering 2010–2015 inkludert 68–70-åringer

Vedlegg til rapporten

*Pensjonsuttak før fylte 67 år. Tidligpensjonering og bruk av AFP
innen KS' tariffområde 2002-2015*

© Fafo 2017
ISSN 0804-5135

Innhold

Forord	4
1 Innledning	5
1.1 Tidligpensjonsordningene i KS' tariffområde	6
1.2 Data	7
1.3 Organisering av notatet	9
2 Pensjonering i KS' tariffområde	10
2.1 Forventet pensjoneringsalder 2010–2015	10
Forventet pensjoneringsalder	10
Tidligpensjoneringsrater og pensjoneringskurver	11
2.2 Forskjeller mellom menn og kvinner	14
Forventet pensjoneringsalder	14
Tidligpensjoneringsrater og pensjoneringskurver	15
2.3 Betydningen av ulike pensjonstyper for forventet pensjoneringsalder	17
3 Forskjeller mellom ulike yrkesgrupper	19
3.1 Helserelaterte yrker: leger, sykepleiere og hjelpepleiere/barnepleiere	20
Forventet pensjoneringsalder	20
Tidligpensjoneringsrater og pensjoneringskurver	20
3.2 Omsorgsrelaterte yrker: hjemmehjelpere, sosionomer, barnehageassistenter, førskolelærere og renholdere	22
Forventet pensjoneringsalder	23
Tidligpensjoneringsrater og pensjoneringskurver	23
3.3 Teknisk personell: ingeniører og teknikere, fagarbeidere og sjåførere	26
Forventet pensjoneringsalder	26
Tidligpensjoneringsrater og pensjoneringskurver	26
3.4 Administrativt ansatte: kontoransatte, saksbehandlere og ledere	27
Forventet pensjoneringsalder	27
Tidligpensjoneringsrater og pensjoneringskurver	28
3.5 Ulike undervisningsstillinger	30
Forventet pensjoneringsalder	30
Tidligpensjoneringsrater og pensjoneringskurver	30
4 Endringer i forventet pensjonsalder	33
Litteratur	35

Forord

I dette notatet presenteres forventet pensjoneringsalder innenfor KS' tariffområde. Vi undersøker endringer over tid og sammenligner ulike arbeidstakergrupper i forskjellige sektorer (innen tariffområdet til KS). Notatet kan sees som et vedlegg til Fafo-rapporten «Pensjonsuttak før fylte 67 år. Tidligpensjonering og bruk av AFP innen KS' tariffområde 2002-2015» (Nielsen 2017). I dette notatet presenteres tilsvarende analyser, men for aldergruppene 50-70 år, og kun for perioden 2010-2015.

For å analysere pensjonsmønsteret og bruken av tidligpensjonsordninger innen KS' tariffområde benyttes registerdata fra Kommunal Landspensjonskasse (KLP) og Statens Pensjonskasse (SPK). Tilsvarende data er benyttet i de tidligere rapporteringene.

Prosjektet er finansiert av Pensjonskontoret. Pensjonskontoret er en forening hvor alle kommuner, fylkeskommuner og virksomheter innen KS' tariffområde er medlemmer. Pensjonskontorets styre består av de organisasjoner på arbeidsgiver- og arbeidstakersiden som er parter i Hovedtariffavtalen innen KS-området, representert ved KS og forhandlingssammenslutningene: LO Kommune, Unio, YS-K og Akademikerne-K.

Notatet er skrevet av Roy A. Nielsen, mens Tove Midtsundstad har kvalitetssikret det. Takk til informasjonsavdelingen hos Fafo for ferdigstilling av notatet.

Oslo, juni 2017

Roy A. Nielsen

Prosjektleder

1 Innledning

Høsten 2001 signerte regjeringen og hovedorganisasjonene i arbeidslivet en intensjonsavtale for et mer inkluderende arbeidsliv (IA-avtalen). Avtalen hadde tre mål: redusere sykefraværet, inkludere flere personer med nedsatt funksjonsevne og øke yrkesaktiviteten etter fylte 50 år. Avtalen gjaldt for en begrenset periode, men har blitt underskrevet for nye perioder flere ganger, sist i mars 2014. De tre målene har vært opprettholdt gjennom disse årene. I den siste avtalen er et delmål at yrkesaktiviteten etter fylte 50 år skal forlenges med tolv måneder sammenlignet med yrkesaktiviteten i 2009 (IA-avtalen 2014).

Yrkesaktivitet etter fylte 50 år er et sentralt tema for denne rapporten, hvor vi skal undersøke forventet pensjoneringen blant arbeidstakere over 50 år innen KS' tariffområde i perioden 2010–2015. Denne rapporten er en oppfølging av lignende studier gjennomført tidligere (bl.a. Midtsundstad 2006; Hyggen 2007; Hermansen 2011; Nielsen 2014, 2017). De tidligere rapporteringene har undersøkt pensjoneringsadferden for ansatte i alderen 50-67 år. I denne rapporten utvides aldersspennet til å inkludere dem som er 68-70 år, og resultatene vil således være harmonisert med mye annen rapportering av forventet pensjonsalder (se for eksempel Haga 2013; Haga & Lien 2016). Denne rapporten gir en detaljert beskrivelse av henholdsvis AFP-pensjoneringen, uførepensjoneringen og avgang ved særaldersgrense, herunder pensjonering i henhold til 85-årsregelen, samt alderspensjonering for arbeidstakere 50–70 år, etter hovedarbeidssted, kjønn og yrke. Rapporten inneholder følgende:

- En beskrivelse av tidligpensjoneringsmønsteret ved hjelp av tidligpensjoneringsrater og pensjoneringskurver. Tidligpensjoneringsratene viser andelen som har blitt tidligpensjonert (helt eller delvis) på de ulike alderstrinnene av dem som var yrkesaktive ved inngangen til det aktuelle året, mens pensjoneringskurvene viser forventet pensjoneringsalder for en 50-åring i et gitt år. Pensjoneringskurvene er beregnet på bakgrunn av faktiske avgangsrater for hvert alderstrinn fra 50 til 70 år. Kurven viser hvor mange i et gitt kull yrkesaktive 50-åringere som kan forventes å begynne å ta ut pensjon på hvert alderstrinn, om man forutsetter at deres pensjoneringsmønster tilsvarer tidligpensjoneringen hos 50–70-åringene et gitt år. Beregningene er utført på samme måte som ved beregning av forventet levealder.¹

¹ Beregningen av forventet pensjoneringsalder er parallell til den beregningsteknikken som anvendes innen demografien ved beregning av forventet levealder. Beregningene tar utgangspunkt i de aldersbestemte pensjoneringsratene som måler sannsynligheten for å gå av med pensjon ved en gitt alder for personer som fortsatt er i arbeid ved inngangen til et år. Trekk disse pensjoneringsratene fra 1, får man fortsettelsesraten. Denne raten er uttrykk for sannsynligheten for at personer ved et bestemt alderstrinn, som var yrkesaktive ved inngangen til året, fortsatt er yrkesaktive når året er omme. For hvert alderstrinn beregnes en slik fortsettelsesrate, og gjennom suksessivt å gange disse fortsettelsesratene med hverandre

1.1 Tidligpensjonsordningene i KS' tariffområde

For arbeidstakere innen KS' tariffområde er uførepensjon og avtalefestet pensjon (AFP) de to mulige tidligpensjonsordningene. I tillegg har man siden 1.1.2011 kunnet ta ut fleksibel alderspensjon fra folketrygden fra fylte 62 år, forutsatt at man oppfyller inntektskravet². Men man kan da ikke samtidig ta ut AFP-pensjon, slik som i privat sektor. På den annen side kan man fritt kombinere arbeid og fleksibel alderspensjon uten avkorting av pensjon mot lønnsinntekten. Den årlige utbetalingen fra folketrygden fra fylte 67 år blir imidlertid lavere enn den ellers ville ha vært ved uttak av folketrygdens alderspensjon før fylte 67 år, selv om noe av dette kompenseres ved økt opptjening om man fortsetter i arbeid.³

Uttak av AFP er i utgangspunktet frivillig og kan skje fra fylte 62 år. Pensjonsytelsen fra AFP for 62–64-åringene tilsvarer den pensjonen man ville fått fra folketrygden fra fylte 67 år. I tillegg får man utbetalt et årlig AFP-tillegg på 20 400 kroner. Samlet pensjon kan likevel ikke overstige 70 prosent av tidligere inntekt. Om arbeidsgiver godtar det, kan arbeidstakerne også velge å ta ut del-AFP fra fylte 62 år, forutsatt at de i utgangspunktet har minst 60 prosent stilling. Del-AFP gjør det mulig å kombinere for eksempel 60 prosent arbeid med 40 prosent AFP-pensjon, eller 80 prosent arbeid med 20 prosent pensjon, eventuelt andre kombinasjoner av arbeid og pensjon. Man kan likevel ikke ta ut full AFP-pensjon og jobbe ved siden av. Fra fylte 65 år tjenestepensjonsberegnes AFP. Dersom beregningen gir en høyere ytelse enn folketrygdberegnet AFP,

får man fram en såkalt overlevelseskurve – her kalt pensjoneringskurve – som viser hvor stor andel av en kohort av 50-åringer som ikke har tatt ut pensjon (og ev. ikke vil være igjen i aktivt arbeid) ved ulike alderstrinn, forutsatt at medlemmene av kohorten over tid vil oppleve de samme pensjoneringsrater som er beregnet for de forskjellige alderstrinn i det året man ser på. Pensjoneringskurven kan så i sin tur brukes som basis for beregning av en gjennomsnittlig (eller eventuelt median) forventet pensjoneringsalder for personer som var i aktivt arbeid ved inngangen til det året de fyller 50 år (Midtsundstad 2006).

I likhet med tidligere Fafo-notater (Enjolras & Pedersen 1997; Midtsundstad 1999, 2001, 2002 og 2006; Hyggen 2007; Hermansen 2011, Nielsen 2014, 2017) hvor denne beregningsteknikken har vært benyttet, må det også her understrekes at verken overlevelseskurvene eller de beregninger av en forventet pensjoneringsalder som kan utledes av pensjoneringskurvene, representerer en realistisk prognose av hvordan det vil gå med medlemmene av en bestemt fødselskohort. Men beregningene gir likevel både en relevant og konsis oppsummering av pensjoneringsmønstrene i et gitt år gjennom et tankeeksperiment: Hvis de aldersbestemte pensjoneringsratene som man finner i et gitt år, hadde vært stabile over tid, hvilke implikasjoner ville de hatt for det typiske pensjoneringsstidspunktet til en kohort av 50-åringer? Forventet pensjoneringsalder er også et langt mer presist mål enn for eksempel gjennomsnittlig pensjoneringsalder (se for eksempel RTV 2002, 2004; Villund 2006).

² Beregnet pensjon ved 67 år for enslige må være større enn minstepensjonen etter avkorting som følger av tidliguttaket. Begrunnelsen er at alle skal være sikret et minste inntektsnivå i alderdommen (Ot.prp. nr. 37 (2008-2009)). Selv om vilkårene ikke er oppfylt ved fylte 62 år, kan de være det fra f.eks. 63 eller 64 år, selv med uendret opptjening. Man kan også oppfylle kravet for uttak av delvis alderspensjon fra folketrygden, selv om man ikke oppfyller kravet for uttak av full pensjon.

³ Dersom folketrygden tas ut tidligere enn fylte 67 år, kompenseres ikke tjenestepensjonsordningen for pensjonstapet. Man er derfor ikke garantert 66 prosent av inntekten i samlet pensjon fra fylte 67 år ved 30 års opptjening i full stilling, slik regelen er for uttak fra fylte 67 år for dem som er født i 1958 eller tidligere.

utbetales denne. I praksis kan dermed offentlig ansatte få en ytelse tilsvarende tjenestepensjonen (inkl. folketrygdpensjonen) fra fylte 65 år. For arbeidstakere som jobber deltid og har en kortere opptjenings tid, blir det en forholdsmessig avkorting i AFP-pensjonen.

Uttak av uførepensjon stiller krav om medisinsk uførhet. Det kreves imidlertid ikke 50 prosent uførhet, slik som i folketrygden. Videre beregnes antall pensjonspoeng med utgangspunkt i mulige opptjeningsår fram til aldersgrensen på 70 år, og ikke 67 år, som i folketrygdens uførepensjonsordning og i AFP-ordningen. De kommuneansattes uførepensjon gir, som alderspensjonen, rett til en ytelse tilsvarende 66 prosent av pensjonsgrunnlaget (pluss en kvart G).⁴ Uførepensjonen for offentlig ansatte er imidlertid vedtatt endret fra 2015 (Veland 2014), men reglene (beskrevet over) gjaldt for den perioden vi ser på.⁵

Foruten AFP og uførepensjon har en rekke kommunale yrkesgrupper i henhold til yrkets særaldersgrense rett til, og i mange tilfeller også plikt til, å gå av før fylte 67 år. Særaldersgrensene varierer mellom ulike yrkesgrupper, fra 60 år for branntjenestemenn til 65 år for blant annet sykepleiere (uten lederansvar), jordmødre, helsesøstre, fysioterapeuter, tannleger, vernepleiere, miljøarbeidere og miljøterapeuter, hjelpepleiere, barnepleiere, hjemmehjelpere, renholdere, sjåførere, feiere og enkelte grupper av fagarbeidere/arbeidere. De yrkesgruppene som har særaldersgrense, kan som følge av 85-årsregelen også velge å gå av inntil tre år før stillingens aldersgrense. Dette forutsetter imidlertid at summen av alder og antall opptjeningsår utgjør 85 år eller mer.

På tross av at alle kommunalt ansatte har de samme pensjonsrettighetene, har kommunene valgt å sikre pensjonsforpliktelsene hos ulike pensjonsleverandører. De fleste kommunale ansatte er forsikret i KLP. I alt var 377 av 428 kommuner, 16 av 19 fylkeskommuner og en rekke bedrifter forsikret i KLP per 1.1.2014. Alle lærere er imidlertid forsikret i Statens pensjonskasse (SPK). En del kommuner har også sine egne pensjonskasser. Per 1.1.2016 var det 24 kommunale pensjonskasser.⁶

1.2 Data

Hovedbeskrivelsen av avgangsmønsteret og bruken av AFP blant ansatte i KS' tariffområde baserer seg på registerdata fra henholdsvis KLP og SPK for perioden 2010–2015.

⁴ G er folketrygdens grunnbeløp, som fra 1.5.2015 var 90 068 kroner.

⁵ Den nye uføreordningen i tjenestepensjonen i offentlig sektor er en nettoordning, hvor ytelsen kommer i tillegg til uføretrygden fra folketrygden. Uføreytelsen beregnes som 3 prosent av pensjonsgrunnlaget for inntekter opp til 6 G og 69 prosent av inntekter mellom 6 og 12 G. I tillegg ytes et nominelt tillegg på 0,25 G (men maksimalt 6 prosent av inntekten). Avkorting av uførepensjonen ved arbeidsinntekt følger de samme reglene som i folketrygden (Veland 2014).

⁶ Tall fra http://www.pensjonskasser.no/Om_Foreningen.aspx?ID_name=Medlemmer&Page=0

Dataene omfatter alle aktive medlemmer i ordningen fra 50 år til og med 70 år ved utgangen av alle de aktuelle årene.

For alle registrerte medlemmer inneholder disse dataene blant annet informasjon om

- hvorvidt vedkommende ble pensjonert i løpet av den tidsperioden dataene omfatter (dvs. det aktuelle året)
- tidspunkt for pensjonering det aktuelle året (dd.mm.aa)
- hvilke pensjonsordninger vedkommende benyttet (AFP, uførepensjon, alderspensjon eller 85-årsregelen)
- alder
- kjønn
- stillingskode⁷
- type virksomhet (kommunal, fylkeskommunal, helseforetak og bedrifter)

Sammenlignet med tidligere rapporter er datagrunnlaget i denne rapporten noe endret. Som en del av pensjonsreformen har det, som nevnt, fra januar 2011 vært mulig å ta ut fleksibel alderspensjon fra folketrygden, gitt tilstrekkelig opptjening. KLP og SPK har imidlertid ikke informasjon om hvem som eventuelt har valgt å ta ut fleksibel alderspensjon, og har derfor ikke kunnet levere slike data til Fafo. Dette fører til at tidligpensjonsratene vi beregner (det vil si andelen som tar ut pensjon), kan undervurderes noe. En studie av hvem som tok ut fleksibel alderspensjon i 2011, viste imidlertid at offentlig ansatte i svært liten grad tok i bruk denne muligheten (Dahl 2011). I tillegg har kvinner, som dominerer i kommunal sektor, langt lavere sannsynlighet for å ta ut fleksibel alderspensjon, da relativt få kvinner oppfyller vilkårene for uttak. Selv om manglende informasjon om uttak av fleksibel alderspensjon bidrar til at våre beregnede uttaksrater fra 2011 undervurderer pensjonsuttaket noe, tilsier Dahls funn at det trolig ikke har så stor betydning for de resultatene vi presenterer for kommunal sektor.⁸ I tillegg er det slik at mange av dem som velger å ta ut fleksibel alderspensjon, fortsetter i arbeid og da som oftest på heltid. De fleste av dem vil derfor fortsatt være i arbeid, selv om de har tatt ut pensjon. Tall over andelen kommunalt og fylkeskommunalt ansatte som tar ut fleksibel alderspensjon tidlig, sier oss dermed lite om tidligavgangen fra kommunal og fylkeskommunal sektor.

SPK har også gjennomført en revisjon av sine dataregistre. Denne endringen skjedde i 2009, og har dermed ingen konsekvenser for analysene i dette notatet. Men, datagrunnlaget fra SPK er ikke det samme som i alle de tidligere rapporteringene om tidligpensjonering innen KS' tariffområde.

⁷ Informasjon om stillingskode mangler i helseforetakene. For personer som tar ut full pensjon, benyttes stillingskode ved utgangen av foregående år.

⁸ Nyere analyser av yrkesaktivitet blant pensjonister finner også at ansatte i privat sektor «i mye større grad kombinerer arbeid med pensjon» sammenlignet med ansatte i stat og kommune (Nordby og Næshheim 2016) For analyser av AFP-pensjonister, se også Midtsundstad og Nielsen (2014).

1.3 Organisering av notatet

Dette notatet er et vedlegg til Fafo-rapporten «Pensjonsuttak før fylte 67 år. Tidligpensjonering og bruk av AFP innen KS' tariffområde 2002-2015». Til forskjell fra rapporten dekker dette notatet aldergruppene fra 50 til 70 år, og kun årene fra 2010 til og med 2015. Avgrensingen i 2010 er gjort på grunn av en omlegging i datagrunnlaget fra SPK.

Kapittel 2 og 3 i dette notatet er tematisk identisk med de tilsvarende kapitlene i rapporten, men da med et litt endret datagrunnlag. Tall for uttak av pensjon før fylte 67 år endres ikke av å inkludere personer over 67 år, derfor er det ikke gjort nye analyser av bruken av ulike tidligpensjonsordninger (kapittel 4 i rapporten) eller variasjon i denne (kapittel 5 i rapporten).

I det siste kapitlet i dette notatet sammenligner vi forventet pensjonsalder basert på aldergruppene fra 50 til 67 år (fra rapporten) med forventet pensjonsalder basert på aldersgruppene 50 til 70 år.

2 Pensjonering i KS' tariffområde

Vi skal i dette kapittelet kaste lys over utviklingen i pensjoneringsmønsteret innen KS' tariffområde i perioden 2010 til 2015. Tidligpensjonering frem til 67 år i perioden 2002 til 2015 er tidligere beskrevet i større detalj i Midtsundstad (2006), Hyggen (2007), Hermansen (2011) og Nielsen (2014, 2017). I det følgende videreføres disse analysene for perioden 2010 til og med 2015. Til forskjell fra disse analysene av tidligpensjonering skal vi her også ta med uttak av alderspensjon etter fylte 67 år (og frem til 70 år), og dermed vil analysene harmoniseres med de som har vært benyttet av NAV (Haga 2007, 2013; Haga & Lien 2016). Kapittelet gir en oversikt over endringene i forventet pensjoneringsalder, variasjonen i pensjoneringsmønster generelt innenfor kommuner og fylkeskommuner i perioden 2010–2015. Videre vil vi vise forskjeller og likheter i pensjoneringsmønster mellom menn og kvinner i de ulike sektorene.

2.1 Forventet pensjoneringsalder 2010–2015

Forventet pensjoneringsalder

Beregningen av forventet pensjoneringsalder er parallell til den beregningsteknikken som anvendes innen demografien ved beregning av forventet levealder. Beregningene tar utgangspunkt i de aldersbestemte pensjoneringsratene som måler sannsynligheten for å gå av med pensjon ved en gitt alder for personer som fortsatt er i arbeid ved inngangen til et år. Beregningene gir en relevant og konsis oppsummering av pensjoneringsmønstrene i et gitt år gjennom et tankeeksperiment: Hvis de aldersbestemte pensjoneringsratene som man finner i et gitt år, hadde vært stabile over tid, hvilke implikasjoner ville de hatt for det typiske pensjoneringstidspunktet til en kohort av 50-åring? Denne måten å regne ut forventet pensjoneringsalder på står i kontrast til tidligere offentlige mål på gjennomsnittlig pensjoneringsalder og bygger blant annet på en kritikk formulert av Enjolras og Pedersen (1997). Hovedpoengene i deres kritikk var at den tidligere brukte metoden ofte ikke fanget opp alle alternative ordninger for tidlig yrkesavgang som finnes tilgjengelig. Videre er det slik at en enkel beregning av pensjoneringsalder også trekker inn dem som blir uførepensjonert i ung alder. Metoden er svært følsom for alderssammensetningen i befolkningen og gir helt villedende utslag ved større endringer i avgangsmønstrene og er lite anvendelig for analytiske formål, siden målet vanskelig kan brytes ned på sektorer og næringsgrener (Enjolras & Pedersen 1997:7). Løsningen var en alternativ beregningsmåte, der man for hvert alderstrinn eller årgang av ansatte over en viss alder (her: 50 år) beregner avgangsrater for det aktuelle året. Det vil si at man finner antall personer som gikk av i dette året, og deler på antall personer i årgangen

som var i jobb ved inngangen til året. På basis av disse avgangsratene beregnes koordinatene til pensjoneringskurven for en hypotetisk fødselskohort av kommunalt ansatte som er i jobb ved fylte 50. Denne kan brukes til å beregne det typisk forventede avgangstidspunktet for en yrkesaktiv 50-åring.

Tabell 2.1 Forventet pensjoneringsalder for en 50-åring for årene 2010 til og med 2015. Omfatter all tidligpensjonering og pensjonering fram til fylte 70 år: uførepensjonering, AFP-pensjonering, særaldersgrense, 85-årsregel og alderspensjon.

	2010	2011	2012	2013	2014	2015
Kommunene	60,5	61,3	60,7	61,0	61,5	60,9
Fylkeskommunene	61,3	62,1	62,0	62,3	62,0	61,6
Skolesektoren	63,4	63,9	63,6	63,9	64,1	64,1
Helseforetakene	61,3	61,4	61,8	61,5	61,5	61,2
Hele befolkningen*	63,7	62,3	62,7	63,0	62,6	62,8

*Kilde: NAV (Haga 2013; Haga & Lien 2016)

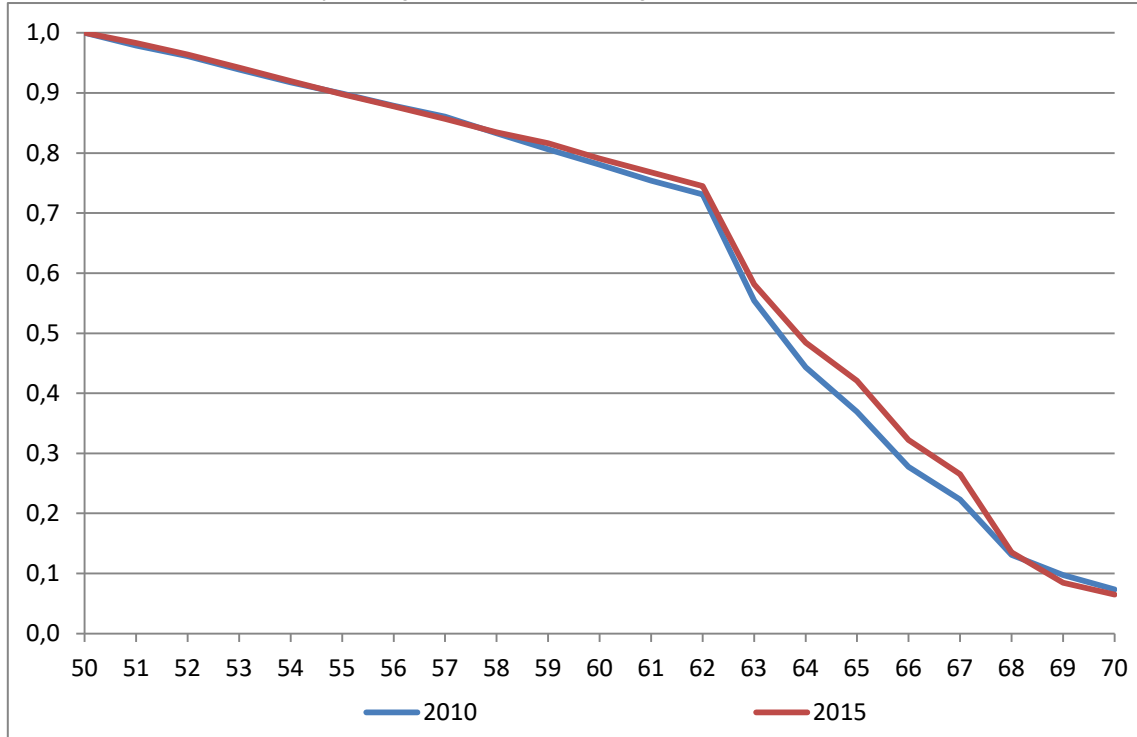
Vi finner at forventet pensjonsalder har økt for alle gruppene innen KS tariffområde, mens den er redusert i hele befolkningen. Ansatte i skolene har høyere forventet pensjoneringsalder enn i befolkningen, mens de øvrige gruppene ligger litt lavere enn befolkningstallene (jf. tabell 2.1).

Tidligpensjoneringsrater og pensjoneringskurver

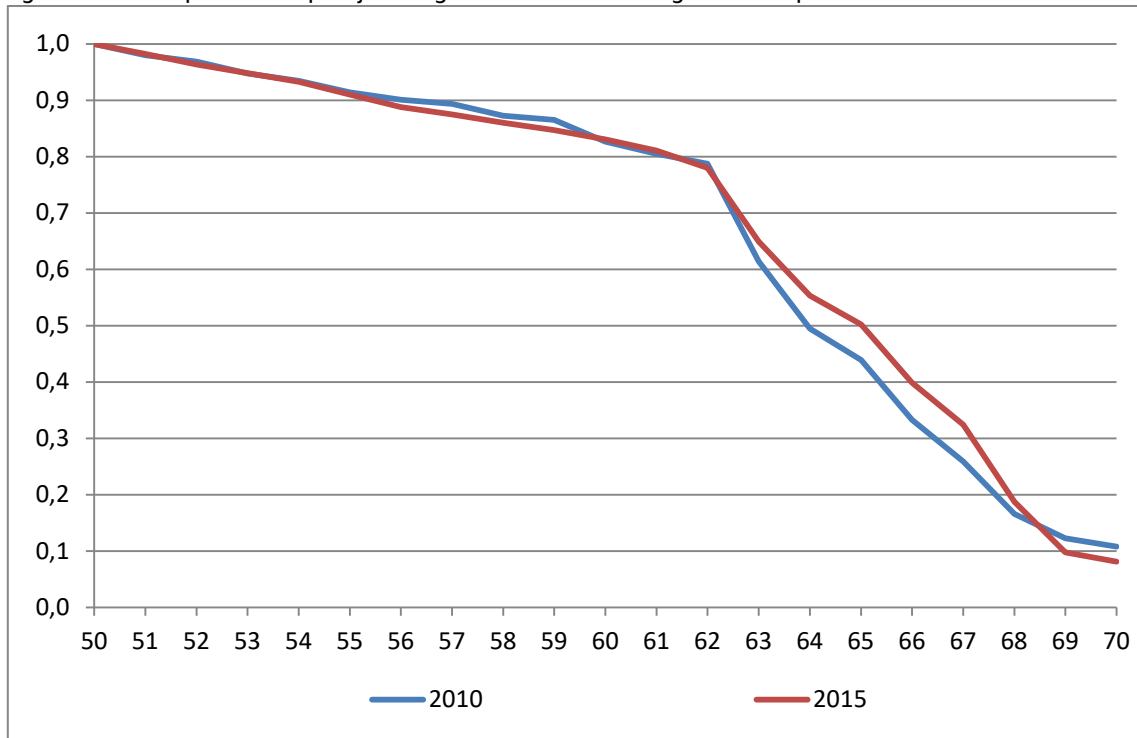
I dette kapitlet undersøkes tidligpensjoneringsrater for de enkelte årene det foreligger data, og det framstilles pensjoneringskurver basert på de observerte pensjoneringsmønstrene. Beregningene av pensjoneringskurvene som framstilles i dette kapitlet, tar utgangspunkt i de aldersbestemte pensjoneringsratene. De aldersbestemte pensjoneringsratene måler sannsynligheten for å gå av med pensjon ved en gitt alder, gitt at personen fortsatt er i arbeid ved inngangen til det aktuelle året. Ved å trekke denne raten fra 1 finner man fortsettelsesraten. Denne raten er et uttrykk for sannsynligheten for at personer ved et bestemt alderstrinn som var yrkesaktive ved inngangen til året, fortsatt er yrkesaktive ved årets slutt. For hvert alderstrinn beregnes en slik fortsettelsesrate. Videre multipliseres disse suksessivt med hverandre. Resultatet av disse beregningene gir en såkalt overlevelseskurve eller pensjoneringskurve. Pensjoneringskurven viser hvor stor andel av en kohort 50-åringer som fortsatt vil være i aktivt lønnet arbeid ved ulike alderstrinn, forutsatt at medlemmene av kohorten over tid vil ha de samme pensjoneringsrater som er beregnet for de forskjellige alderstrinn i et bestemt år.

Blant ansatte i kommunene, fylkene og i helseforetakene er det mellom 5 og 10 prosent som arbeider frem til 70 år, mens det i skolene gjaldt nesten 30 prosent (jf. figurene 2.1, 2.2, 2.3 og 2.4).

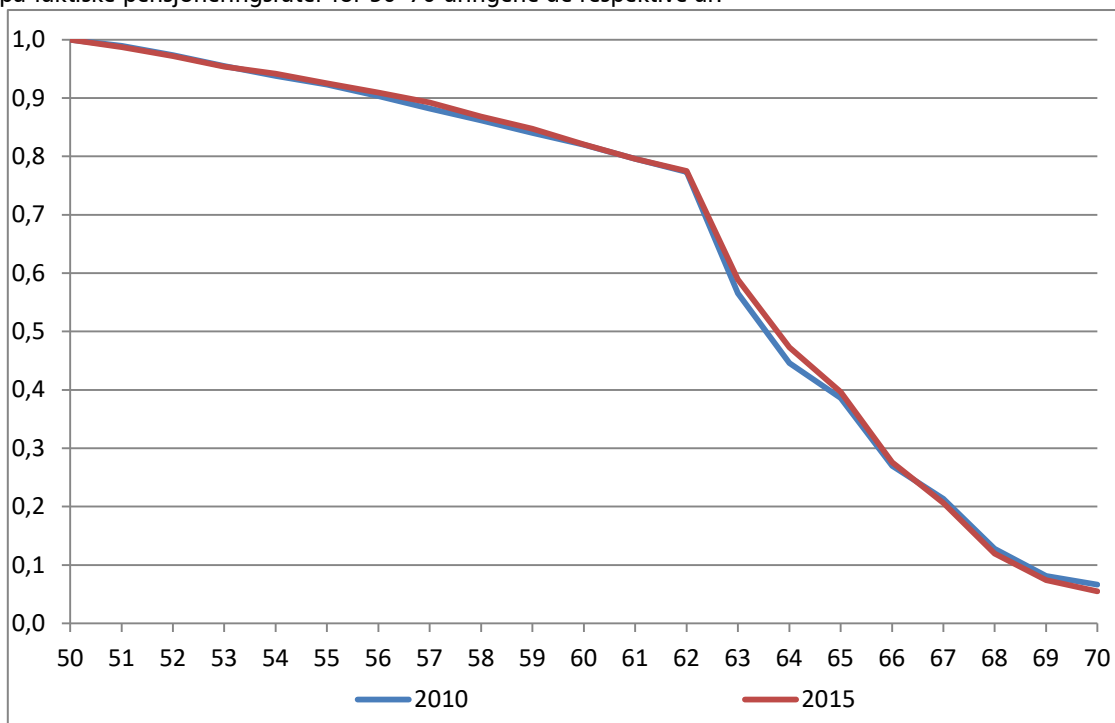
Figur 2.1 Kurve for forventet pensjonering for 50-åringere i kommunene (minus skolene) i hhv. 2010 og 2015. Basert på faktiske pensjoneringsrater for 50–70-åringene de respektive år.



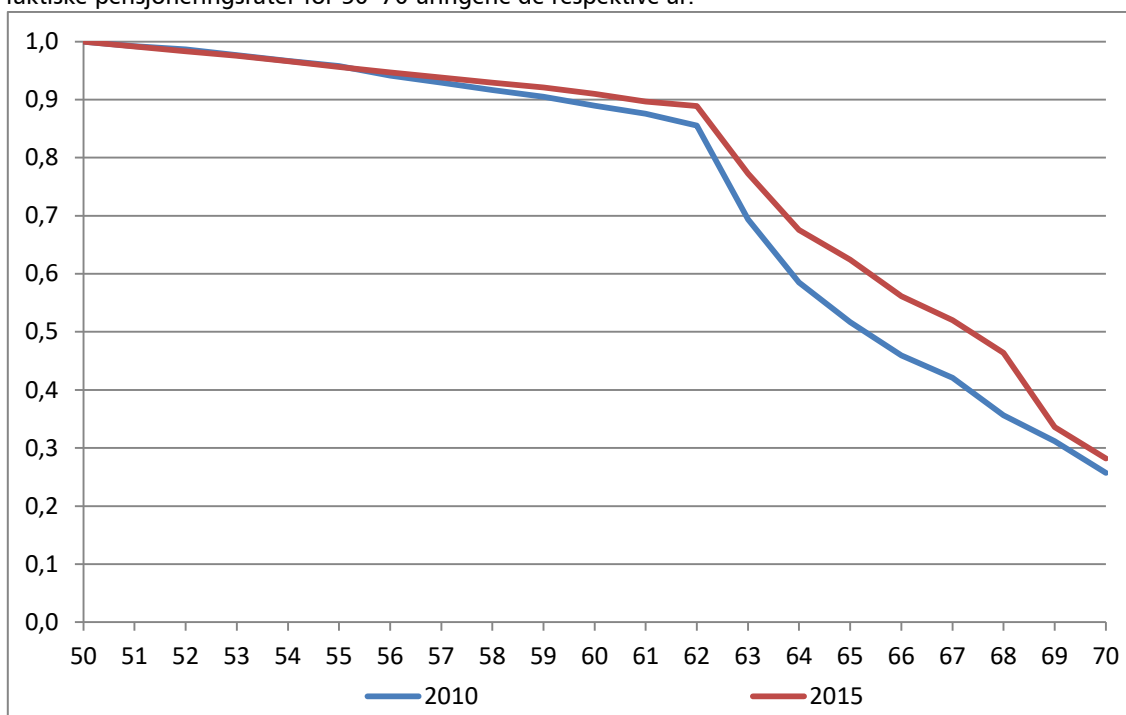
Figur 2.2 Kurve for forventet pensjonering for 50-åringere i fylkeskommunene (minus skolene) i hhv. 2010 og 2015. Basert på faktiske pensjoneringsrater for 50–70-åringene de respektive år.



Figur 2.3 Kurve for forventet pensjonering for 50-åringere i helseforetakene i hhv. 2010 og 2015. Basert på faktiske pensjoneringsrater for 50–70-åringene de respektive år.



Figur 2.4 Kurve for forventet pensjonering for 50-åringere i skolesektoren i hhv. 2010 og 2015*. Basert på faktiske pensjoneringsrater for 50–70-åringene de respektive år.



2.2 Forskjeller mellom menn og kvinner

Forventet pensjoneringsalder

Det er relativt betydelige forskjeller i forventet pensjoneringsalder mellom menn og kvinner i alle sektorene innenfor KS' tariffområde (jf. tabell 2.2). Kvinner har gjennomgående en lavere forventet pensjoneringsalder enn menn. I kommunene (minus skolene) utgjør forskjellen i forventet pensjoneringsalder mellom menn og kvinner i 2015 godt over to år. Forskjellene mellom menns og kvinners forventede pensjoneringsalder har økt gjennom perioden.

Det er også tydelige forskjeller i forventet pensjoneringsalder mellom kvinner og menn i fylkene, og forskjellene har økt de siste årene. I 2015 var forventet pensjoneringsalder for en kvinnelig 50-åring i fylkene 60,5 år, mens menn lå over tre år høyere, med en forventet pensjoneringsalder på 64,0 år.

Det er viktig å understreke at fylkeskommunene sysselsetter relativt få personer, og de små gruppene kan gi mer eller mindre tilfeldige utslag på denne formen for analyser avhengig av antallet som pensjoneres det enkelte år. På tross av dette forbeholdet virker det rimelig å ta den relative stabiliteten i kjønnsforskjeller over tid til inntekt for analysens pålitelighet. Menn og kvinner innehar i stor grad svært ulike yrker, noe som trolig er en viktig forklaringsfaktor når det kommer til forskjellene i forventet pensjoneringsalder.

Tabell 2.2 Forventet pensjoneringsalder for en 50-åring i perioden 2010-2015. Omfatter all pensjering fram til fylte 70 år: uførepensjon, AFP, særalder, 85-årsregel og alderspensjon. Etter kjønn.

		2010	2011	2012	2013	2014	2015
Kommunene	Menn	61,6	62,7	62,7	62,8	63,5	63,0
	Kvinner	60,2	61,0	60,3	60,7	61,1	60,4
Fylkene	Menn	62,1	63,9	63,3	64,0	64,0	64,0
	Kvinner	60,9	61,4	61,3	61,5	61,2	60,5
Skolene	Menn	64,2	64,8	64,5	65,4	65,3	65,0
	Kvinner	62,9	63,4	63,1	63,0	63,5	63,6
Helseforetakene	Menn	63,2	63,7	63,6	64,0	64,0	63,7
	Kvinner	60,8	60,7	61,3	60,8	60,8	60,6
Befolkningen*	Menn	63,9	62,3	62,5	62,8	62,6	62,7
	Kvinner	63,4	62,5	62,9	63,2	62,7	62,9

*Kilde: NAV (Haga 2013; Haga & Lien 2016)

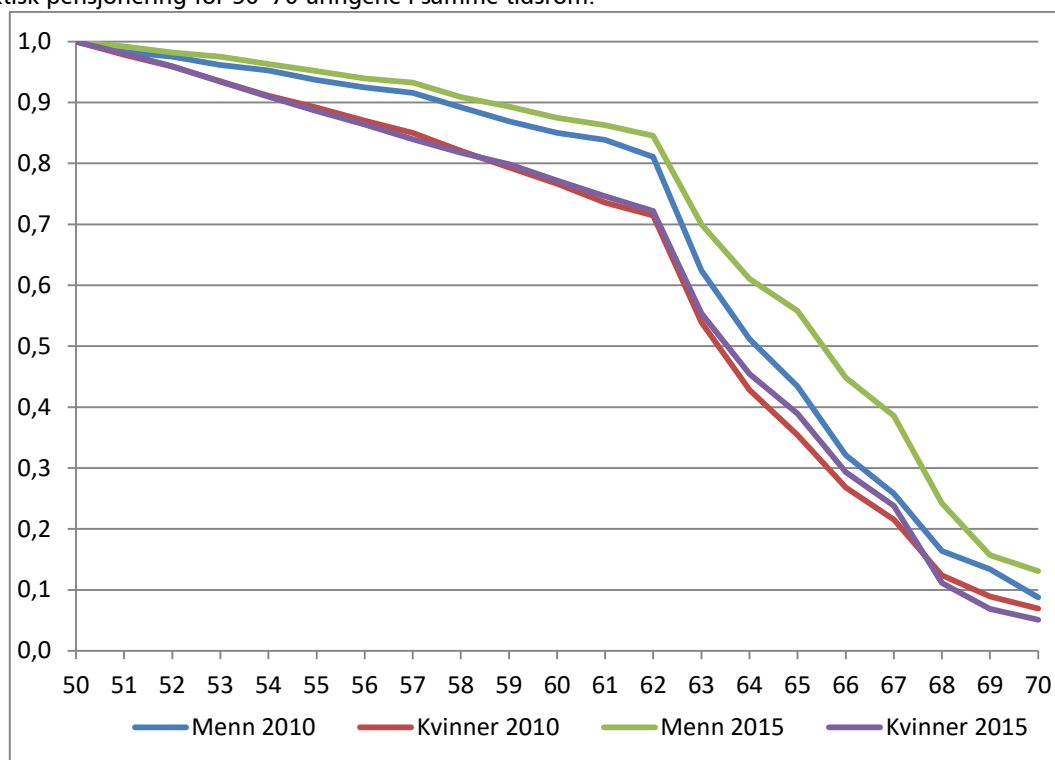
Tidligpensjoneringsrater og pensjoneringskurver

Slik det har framkommet av analysene, er det betydelige forskjeller i menns og kvinners gjennomsnittlige forventede pensjoneringsalder. I det følgende benyttes pensjoneringskurver for å i større detalj undersøke eventuelle forskjeller i menns og kvinners forventede pensjoneringsmønster.

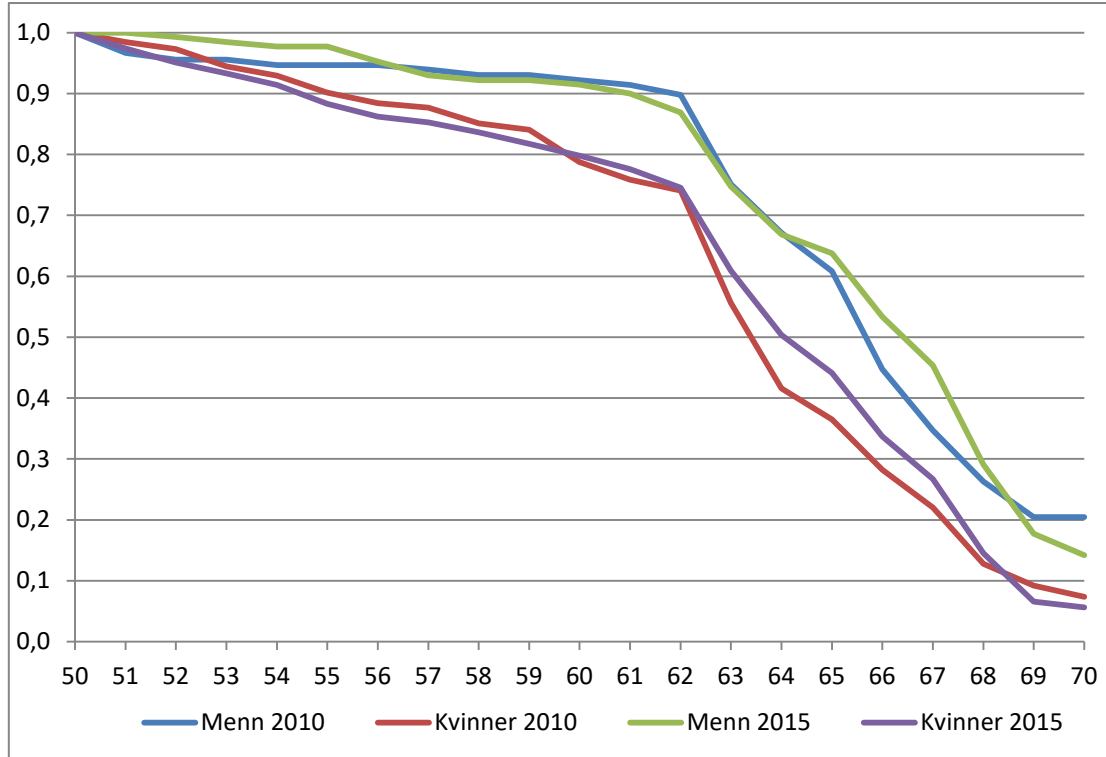
Dersom man forutsetter at en 50-åring har samme avgangsmønster som man kan observere for 50–70-åringene et gitt år, undersøkes altså pensjoneringskurvene for å få et bilde av mulige ulikheter i forventet pensjoneringsmønster mellom menn og kvinner. Fylte 62 år er et viktig skille å ta hensyn til når pensjoneringskurvene studeres. Fra fylte 62 år har mange rett til å gå av med AFP, og de med særaldersgrense på 65 år kan ta ut tjenestepensjon i henhold til 85-årsregelen, forutsatt at de har tilstrekkelig lang tjenestetid.

I 2015 jobbet nesten 15 prosent av menn i kommuner, fylkeskommuner og i helseforetakene frem til 70 år, men bare drøyt 5 prosent av kvinnene (figurene 2.5, 2.6, og 2.7). I skolen var de tilsvarende andelene 35 og 25 prosent for henholdsvis menn og kvinner.

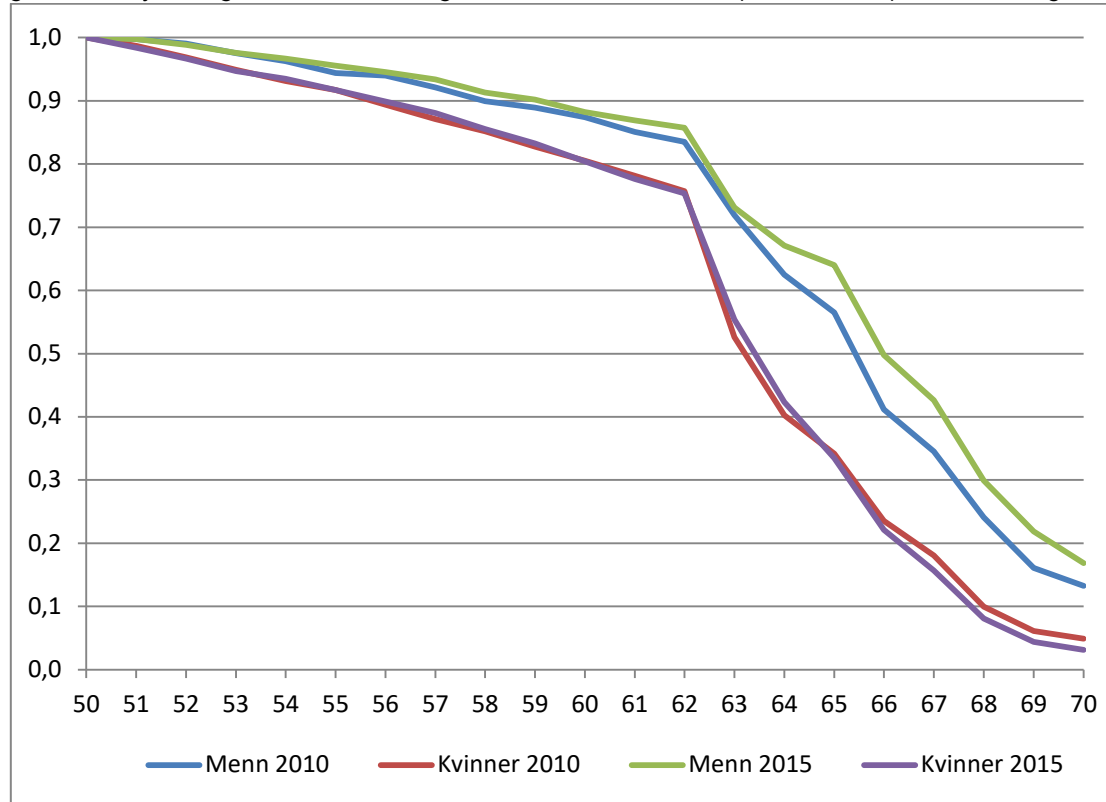
Figur 2.5 Pensjoneringskurver som viser forventet pensjering for 50-årige menn og kvinner i hhv. 2010 og 2015 i kommuner (minus skolene) som var forsikret i KLP. Kurvene er beregnet på bakgrunn av tall for faktisk pensjering for 50–70-åringene i samme tidsrom.



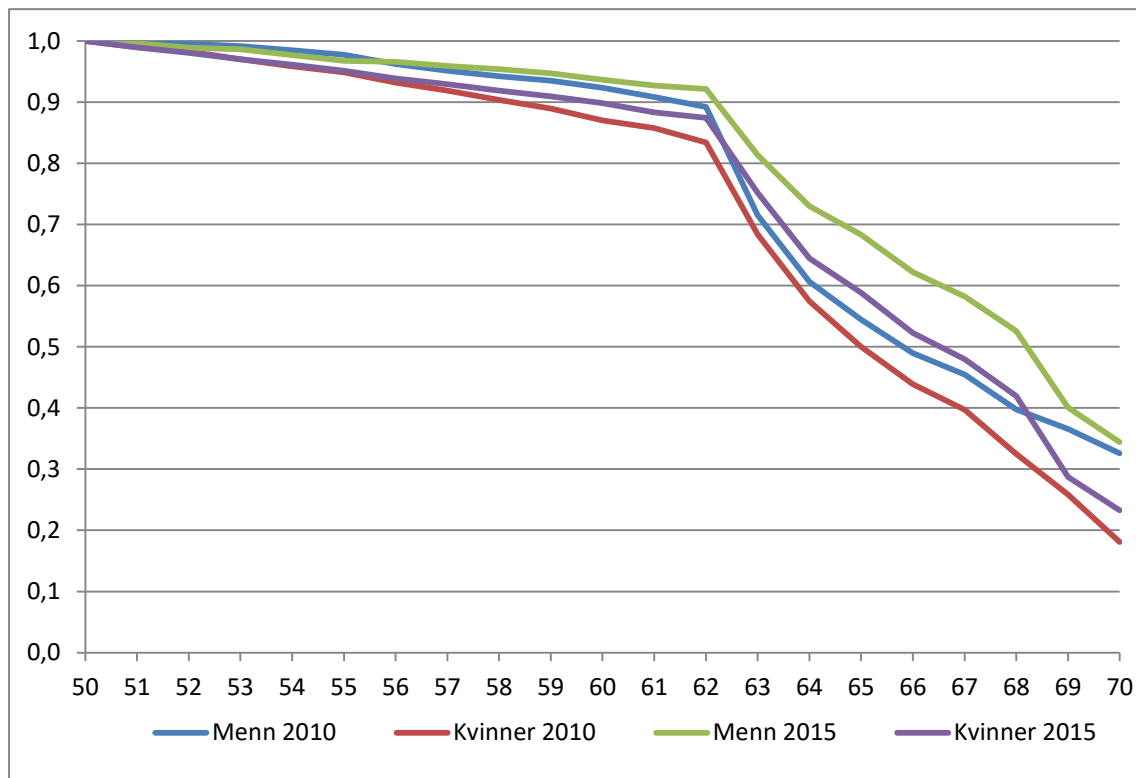
Figur 2.6 Pensjoneringskurver for menn og kvinner i fylkeskommunene (forsikret i KLP) i hhv. 2010 og 2015.



Figur 2.7 Pensjoneringskurver for menn og kvinner i helseforetakene (forsikret i KLP) i hhv. 2010 og 2015.



Figur 2.8 Pensjoneringskurver for henholdsvis menn og kvinner i skolesektoren (SPK-området) i hhv. 2010 og 2015.

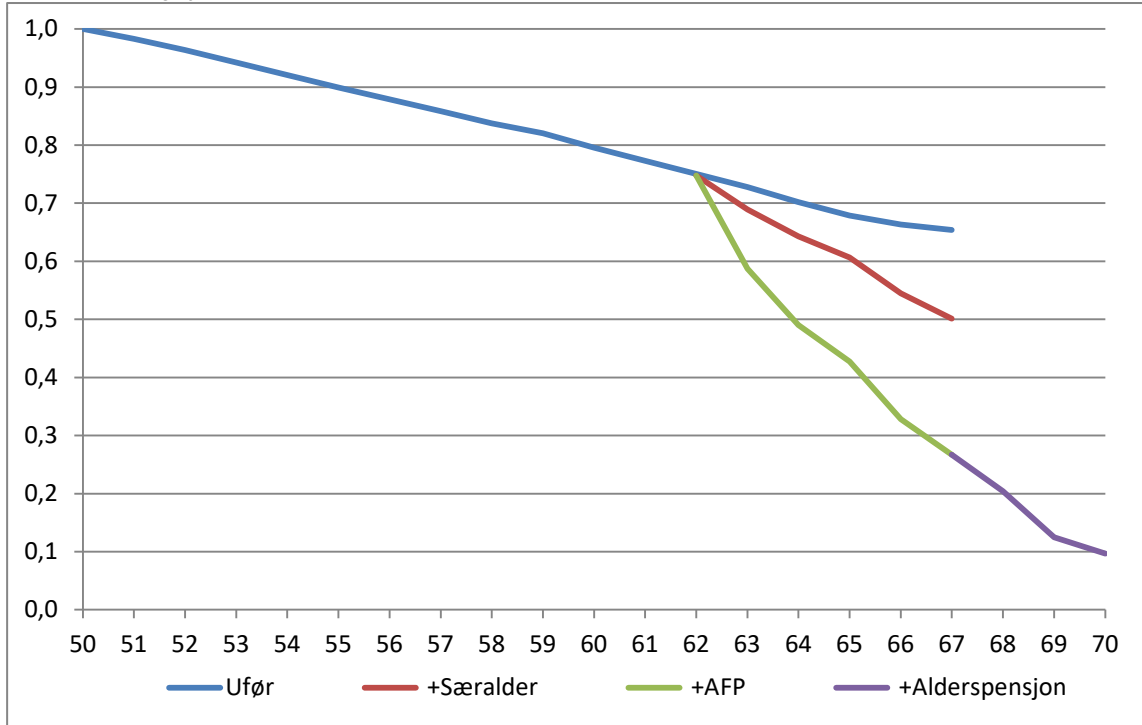


2.3 Betydningen av ulike pensjonstyper for forventet pensjoneringsalder

Vi har så langt sett på den samlede betydningen av all tidligpensjonering for forventet pensjoneringsalder. I det følgende skal vi se på den relative betydningen av de ulike pensjonstypene for forventet pensjoneringsalder for en 50-åring ansatt i fylkeskommune eller kommune i 2015.

Fram til 62 års alder er det i hovedsak uførepensjonering som bidrar til å redusere forventet pensjoneringsalder (figur 2.9). Etter 62 år ser vi at uførepensjon fortsatt er en viktig årsak til tidligpensjonering, men betydningen ser ut til å avta litt mot 67 år. Uten sær alder og uttak av AFP, og forutsatt null substitusjonseffekt mellom ordningene, ville mer enn seks av ti fortsatt stå i arbeid til 67 år. Etter fylte 67 år er det kun uttak av alderspensjon, og det er bare omtrent 10 prosent som ikke har begynt å ta ut pensjon før de fyller 70 år.

Figur 2.9 Relativ betydning av ulike pensjonstyper for forventet pensjoneringsalder for en 50-åring ansatt i kommuner og fylkeskommuner. 2015.



Note: Alderspensjon kun fra 67 år

3 Forskjeller mellom ulike yrkesgrupper

Tidligere forskning viser at utdanningsnivå og type yrke har stor betydning for avgangsmønsteret: De med høyere utdanning går senere av med pensjon enn de med lave utdanning. De som jobber i et tradisjonelt arbeideryrke, forlater arbeidslivet tidligere enn de som er akademiker-/høyskoleutdannet eller har en ledende stilling (se bl.a. Midtsundstad 1999, 2001, 2002a, 2002b, 2005a, 2005b og 2006). I det følgende redegjøres det for variasjoner i pensjoneringsmønster mellom et utvalg ulike yrkesgrupper ved hjelp av forventet pensjoneringsalder og pensjoneringskurver (se definisjon under kapittel 2.1).

I dette kapitlet beskrives tidligpensjoneringen i de største yrkesgruppene innen helserelaterte yrker, omsorgsrelaterte yrker, blant teknisk personell, blant administrativt ansatte på ulike nivåer og blant ansatte innen skolesektoren. På tross av at det er interessant, er ikke alle yrkene skilt etter arbeidssted, på grunn av for få ansatte i enkelte av undergruppene. Kapitlet er inndelt slik at yrker med ansatte som har relativt lik utdanningslengde, like arbeidsoppgaver eller likt arbeidssted, finnes i samme avsnitt.

I første del beskrives avgangsmønsteret i helserelaterte yrker. Dette avsnittet inneholder analyser av leger, sykepleiere og hjelpepleiere/barnepleiere. I påfølgende del beskrives avgangsmønsteret i omsorgsrelaterte yrker. Avsnittet inneholder analyser av hjemmehjelpere og omsorgsarbeidere, renholdere, sosionomer, barnevernspedagoger og førskolelærere. Videre beskrives avgangsmønsteret til teknisk personell, som i denne rapporten består av ingeniører, teknikere, fagarbeidere og sjåførere. I det siste avsnittet i dette kapitlet beskrives avgangsmønsteret til administrativt ansatte som kontoransatte, saksbehandlere og ledere på ulike nivåer.

De ulike registrerte stillingene i KLPs og SPKs registre er i denne rapporten inndelt i 20 ulike yrkeskategorier. Blant disse er hjelpepleiere/barnepleiere, fagarbeidere som sjåførere og lignende, assistenter av ulike slag, ledere og saksbehandlere, alle med over 10 000 yrkesaktive over 50 år i 2015. Andre tallmessig store yrkesgrupper blant eldre arbeidstakere i KS-tariffområdet er sykepleiere (omtrent 8000), renholdere (ca. 4700), hjemmehjelpere og omsorgsarbeidere (nesten 4000), høyskole- og akademikeryrker (ca. 3800) og sekretærer/kontoransatte (ca. 3200).⁹

⁹ Merk at disse tallene ikke inkluderer ansatte i helseforetakene.

3.1 Helserelaterte yrker: leger, sykepleiere og hjelpepleiere/barnepleiere

I dette avsnittet beskrives avgangsmønsteret til de tre store yrkesgruppene leger, sykepleiere og hjelpepleiere/barnepleiere. De fleste ansatte i disse yrkene jobber innenfor helseforetakene, men en stor gruppe jobber også i kommunesektoren. Det er avgangsmønsteret til sistnevnte gruppe i perioden 2010–2015 som beskrives nærmere her.

Forventet pensjoneringsalder

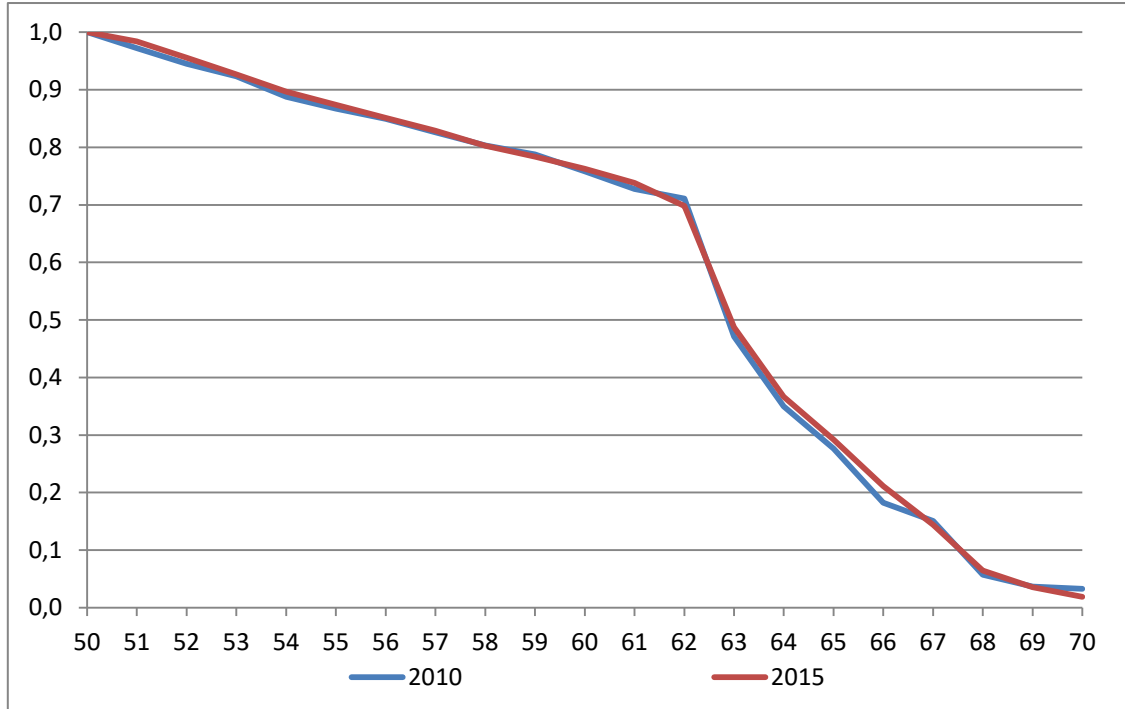
Tabell 3.1 Forventet pensjoneringsalder for en 50-åring i perioden 2010 til og med 2015. Inkluderer all pensjonering fram til fylte 70 år: uførepensjon, AFP, særaldersgrenser, 85-årsregelen og alderspensjon. Omfatter bare leger, sykepleiere og hjelpepleiere/barnepleiere som er forsikret i KLP.

	2010	2011	2012	2013	2014	2015	Endring 10-15
Sykepleiere							
– i kommunene	59,3	61,2	59,7	60,7	60,0	60,0	0,7
Hjelpepleiere, barnepleiere mfl.							
– i kommunene	60,0	60,4	59,6	60,0	60,7	59,9	-0,1
Leger							
– i kommuner og fylker	63,7	62,2	64,7	64,6	64,7	65,6	1,9

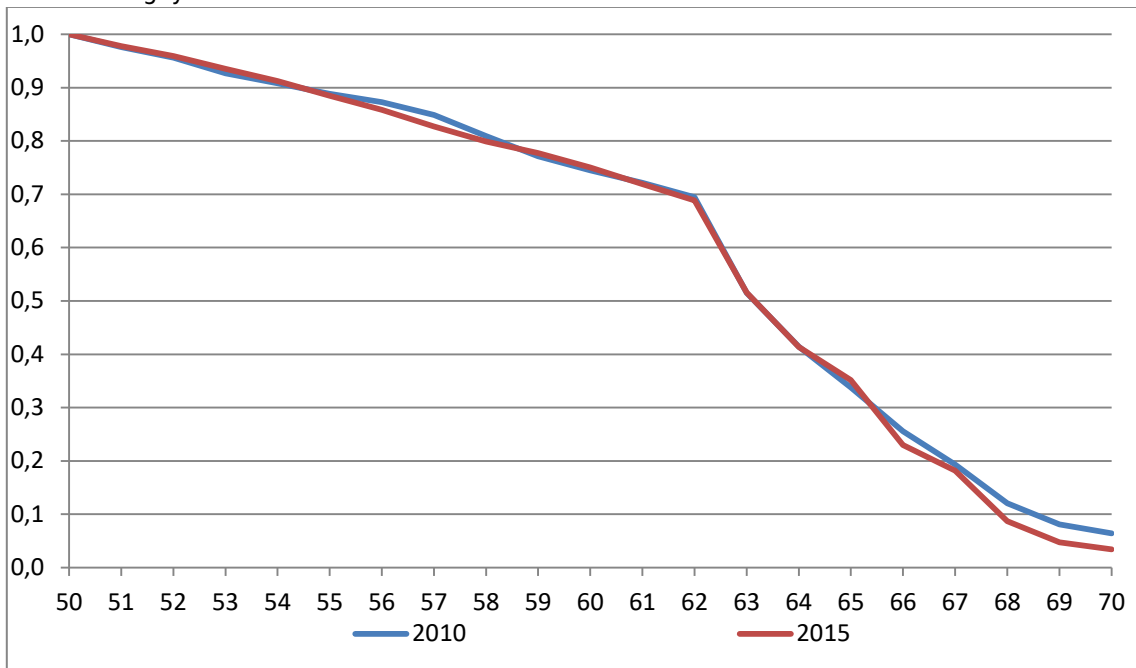
Tidligpensjoneringsrater og pensjoneringskurver

På tilsvarende måte som i kapittel 2 benyttes pensjoneringskurver (figur 3.1–3.3) for å undersøke i større detalj pensjoneringsmønster for henholdsvis sykepleiere, hjelpepleiere/barnepleiere og leger innenfor KLP-området. I det følgende benyttes tall fra 2010 og 2015 for å undersøke hvorvidt endringene i forventet pensjonering slår ut forskjellig for de ulike yrkesgruppene på ulike alderstrinn.

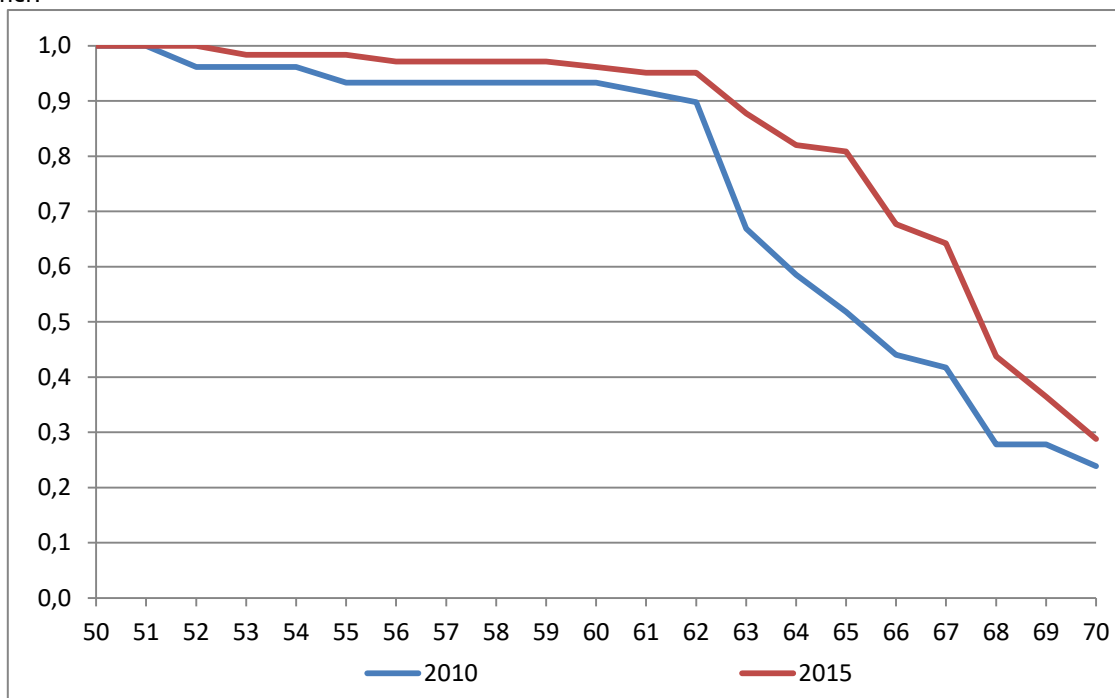
Figur 3.1 Pensjoneringskurver for sykepleiere i KLP-området i 2010 og 2015. Kun kommuner og fylkeskommuner.



Figur 3.2 Pensjoneringskurver for hjelpepleiere/barnepleiere o.l. i KLP-området i 2010 og 2015. Kun kommuner og fylkeskommuner.



Figur 3.3 Pensjoneringskurver for leger i KLP-området i 2010 og 2015. Kun kommuner og fylkeskommuner.



3.2 Omsorgsrelaterte yrker: hjemmehjelpere, sosionomer, barnehageassistenter, førskolelærere og renholdere

I denne delen beskrives avgangsmønsteret til de største yrkesgruppene som jobber i sosial- og omsorgstjenestene eller i beslektede yrker innen kommunesektoren, og som er forsikret i KLP. De gruppene som beskrives her, omfatter hjemmehjelpere og omsorgsarbeidere, renholdere, sosionomer og barnevernspedagoger samt førskolelærere. Med unntak av renholderne er de aller fleste som jobber i disse yrkesgruppene, ansatt i kommunen. Det gjennomføres derfor kun separate analyser avhengig av arbeidssted for renholderne og ikke for de øvrige yrkesgruppene.

Forventet pensjoneringsalder

Tabell 3.2 Forventet pensjoneringsalder for en 50-åring i perioden fra 2010 til 2015. Inkluderer all pensjonering fram til fylte 70 år: uførepensjon, AFP, særaldersgrenser, 85-årsregelen og alderspensjon. Omfatter bare hjemmehjelpere/omsorgsarbeidere, renholdere, sosionomer/barnevernspedagoger, barnehaageassistenter og førskolelærere som er forsikret i KLP.

	2010	2011	2012	2013	2014	2015	Endring 10-15
Hjemmehjelpere og omsorgsarbeidere	60,3	60,6	60,6	60,4	61,6	62,1	1,8
Renholdere							
- i kommunene (uten skolene)	59,3	58,8	60,2	60,5	60,4	59,9	0,6
- i fylkene (uten skolene)	59,4	61,6	59,7	60,8	62,9	58,1	-1,3
Sosionomer, barnevernsped. o.l.	57,9	60,7	60,0	-	60,7	58,5	0,6
Førskolelærere	-	-	59,0	60,0	59,7	59,0	-

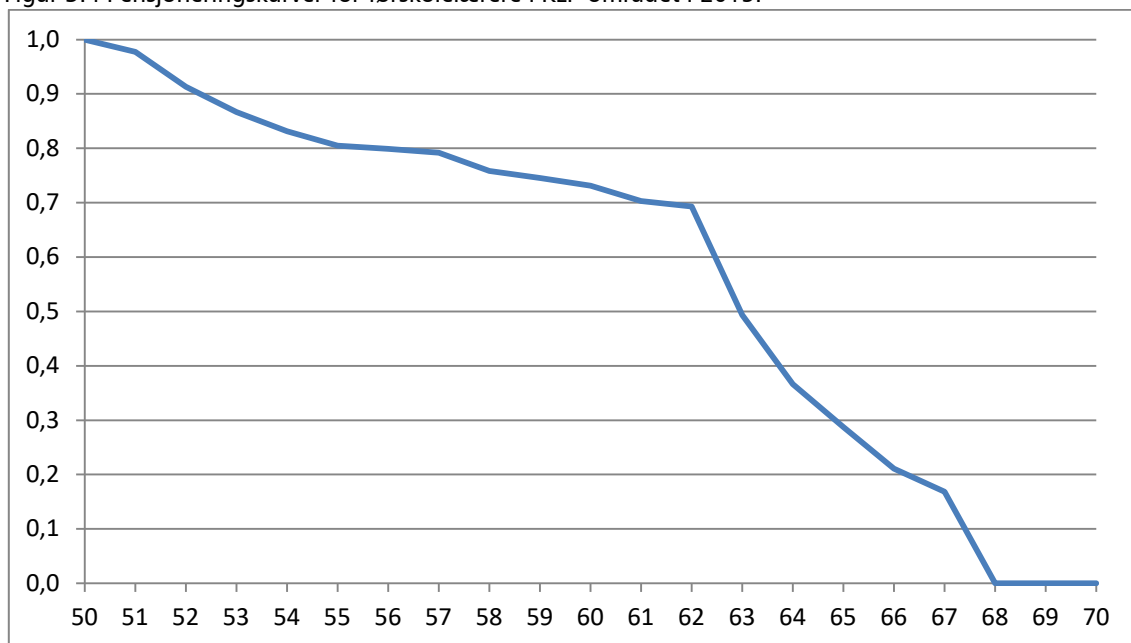
- : kan ikke beregnes.

Med tanke på at de ulike yrkesgruppene innenfor omsorgssektoren har ulike utdanningskrav, kan disse resultatene virke noe overraskende sett i lys av tidligere forskning og kunnskap om pensjoneringsatferd som viser at utdanningsnivå har stor betydning for pensjoneringsmønsteret. Slik det framkommer her, er det relativt små forskjeller mellom høyskolegruppene og de yrkene som fordrer utdanning på videregående skole-nivå eller lavere. Ses hele perioden under ett for disse yrkene, framkommer det imidlertid at den beregnede forventede pensjoneringsalderen er relativt ustabil for disse gruppene, noe som kan skyldes at det samlet sett er relativt få i disse aldersgruppene i de aktuelle aldersintervallene og få som pensjonerer seg hvert år. Resultatene er derfor sannsynligvis i noen grad påvirket av tilfeldige variasjoner, og de må tolkes med tilsvarende forsiktighet.

Tidligpensjoneringsrater og pensjoneringskurver

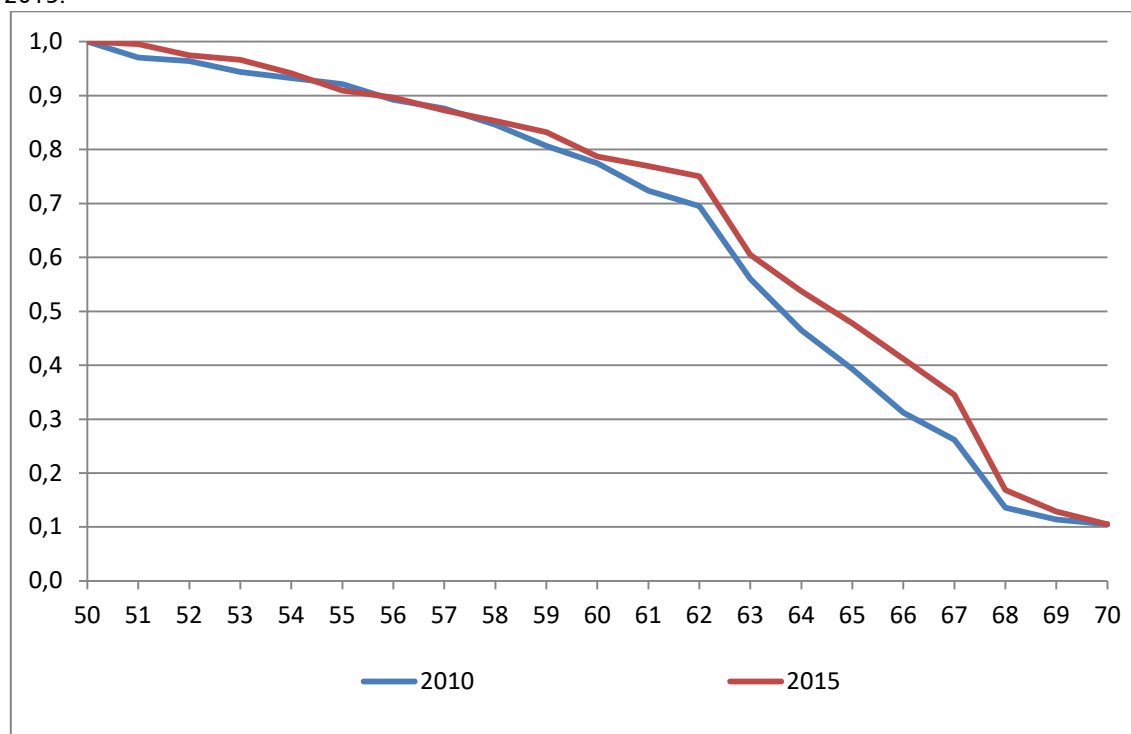
Slik det framkom av tabell 3.2, var det til dels betydelige endringer i forventet pensjoneringsalder fra 2010 til 2015 for ulike omsorgsrelaterte yrker. Ved å lage separate pensjoneringskurver for de ulike yrkesgruppene, se figur 3.4–3.7, får man et mer detaljert bilde av pensjoneringsmønsteret. Disse figurene framstiller pensjoneringskurver for henholdsvis førskolelærere, hjemmehjelpere og omsorgsarbeidere, renholdere og sosionomer og barnevernspedagoger innenfor KLP-området. Disse pensjoneringskurvene er, som tidligere nevnt, basert på faktiske pensjoneringsrater blant 50–70-åringene i de respektive årene, og disse gruppene inneholder relativt få personer, slik at figurene må tolkes med forsiktighet.

Figur 3.4 Pensjoneringskurver for førskolelærere i KLP-området i 2015.*

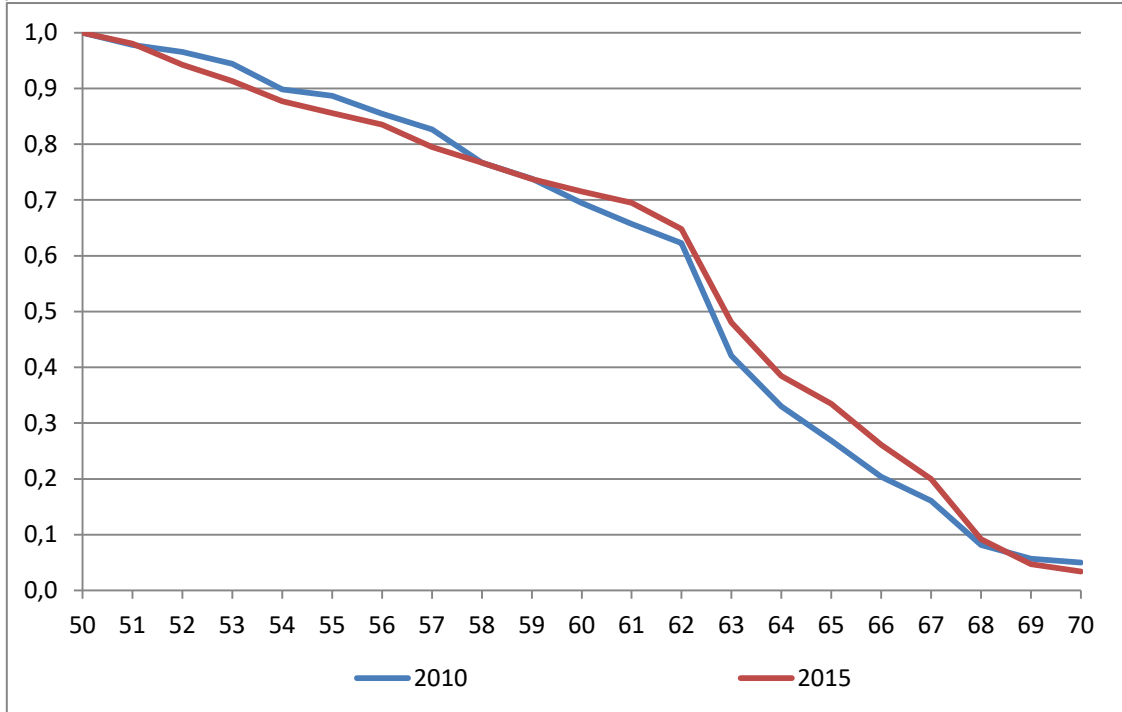


* Tall for 2010 kan ikke beregnes

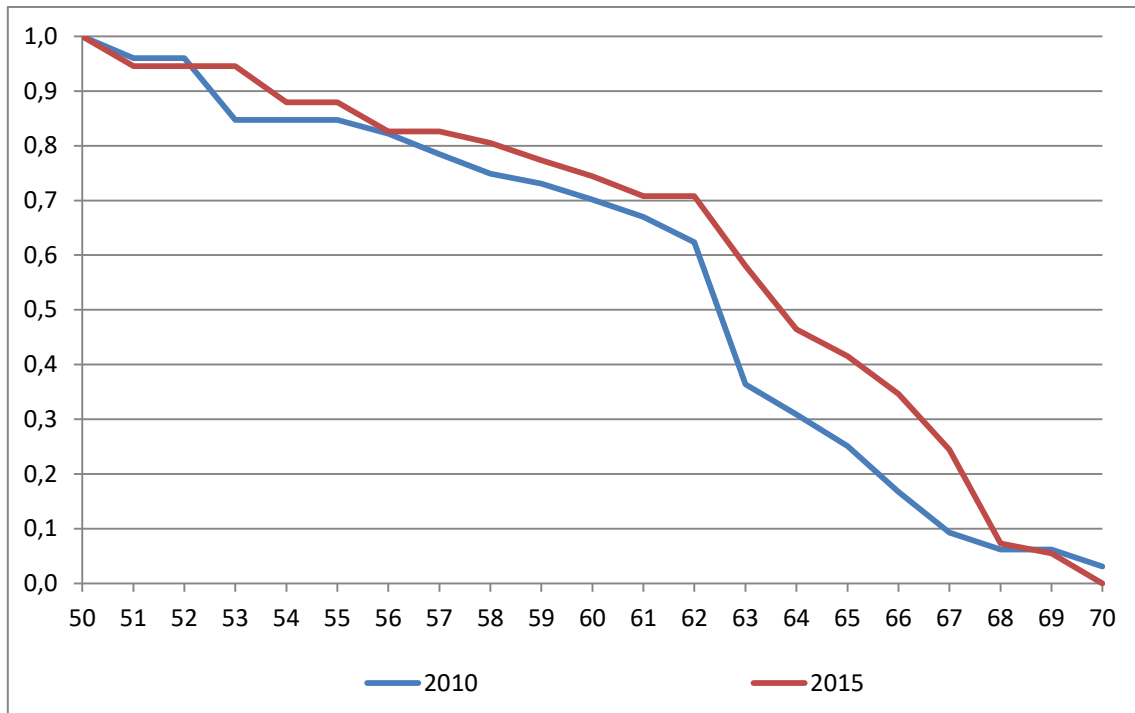
Figur 3.5 Pensjoneringskurver for hjemmehjelpere og omsorgsarbeidere i KLP-området i hhv. 2010 og 2015.



Figur 3.6 Pensjoneringskurver for renholdere i KLP-området i hhv. 2010 og 2015. Kun kommuner og fylkeskommuner.



Figur 3.7 Pensjoneringskurver for sosionomer og barnevernspedagoger i KLP-området i hhv. 2010 og 2015.



3.3 Teknisk personell: ingeniører og teknikere, fagarbeidere og sjåførar

I tabell 3.3 og figurene 3.8–3.9 presenteres forventet pensjoneringsalder og pensjoneringskurver for henholdsvis ingeniører/teknikere og fagarbeidere/sjåførar. Disse yrkesgruppene utgjorde i 2015 i underkant av 20 prosent av alle arbeidstakere i alderen 50 til 70 år i kommuner og fylkeskommuner som var forsikret i KLP. For begge gruppene var de fleste ansatt i kommunene.

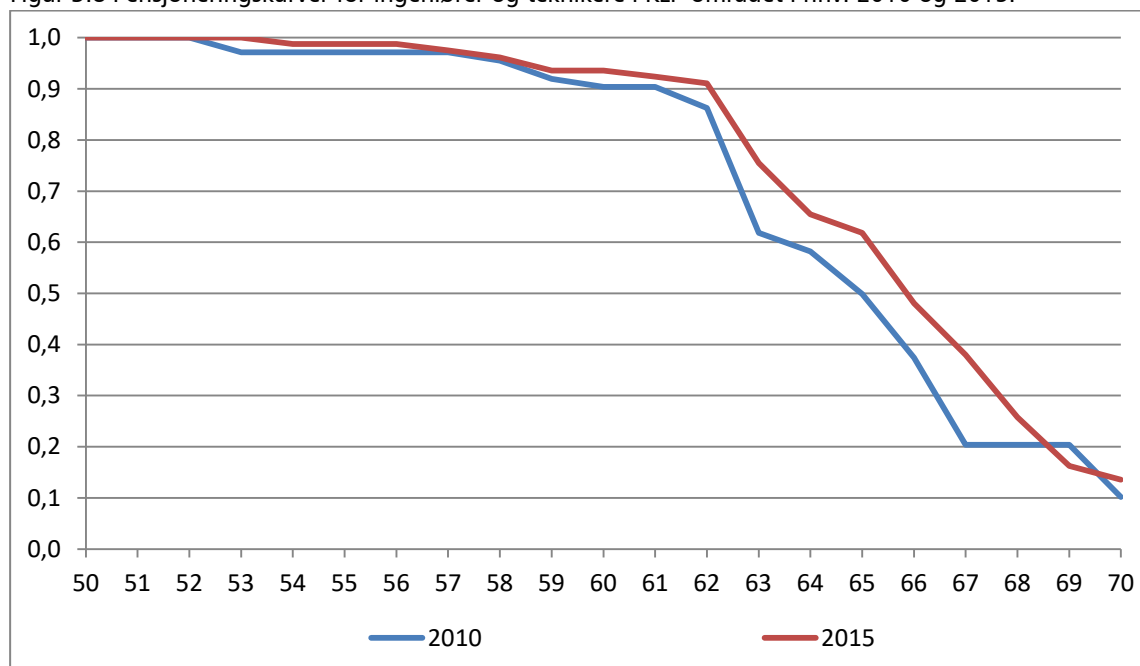
Forventet pensjoneringsalder

Tabell 3.3 Forventet pensjoneringsalder for en 50-åring i perioden 2010-2015. Inkluderer all pensjering fram til fylte 70 år: uførepensjon, AFP, særaldersgrenser, 85-årsregelen og alderspensjon. Omfatter bare ingeniører/teknikere og fagarbeidere/sjåførar som er forsikret i KLP.

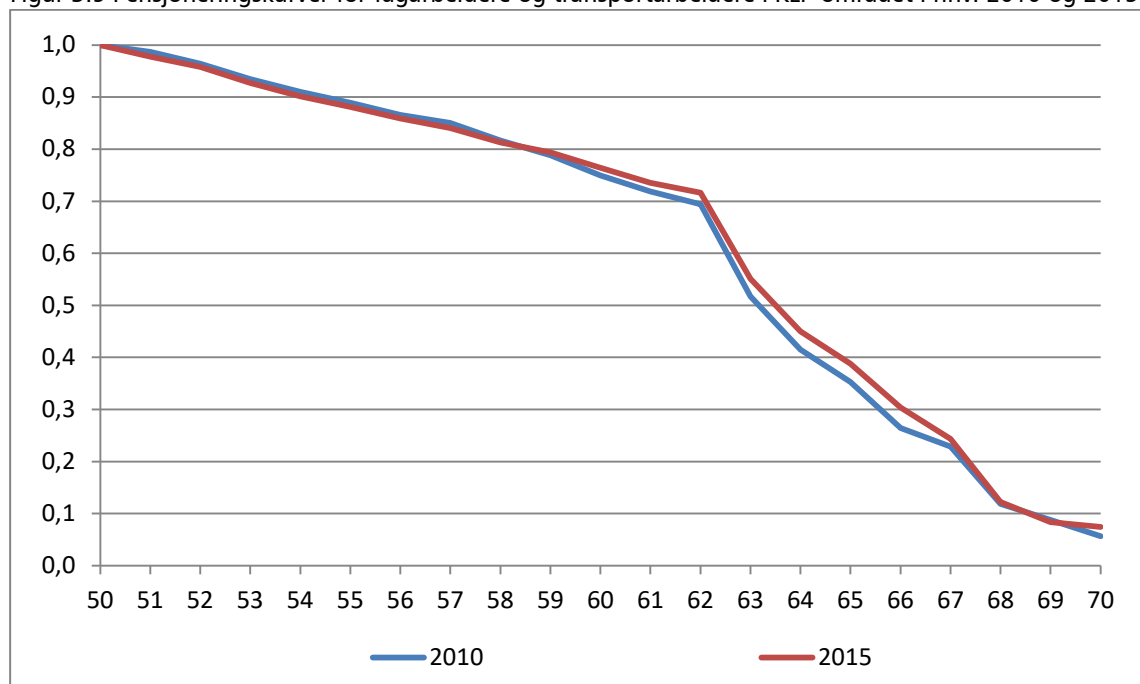
	2010	2011	2012	2013	2014	2015	Endring 10-15
Ingeniører og teknikere	63,2	64,1	63,4	63,4	64,2	64,1	0,9
Fagarbeidere, transportarbeidere							
- i kommunene	60,6	61,1	60,8	61,0	61,4	60,2	-0,4
- i fylkeskommunene	60,6	61,5	61,3	60,9	60,8	60,9	0,3

Tidligpensjoneringsrater og pensjoneringskurver

Figur 3.8 Pensjoneringskurver for ingeniører og teknikere i KLP-området i hhv. 2010 og 2015.



Figur 3.9 Pensjoneringskurver for fagarbeidere og transportarbeidere i KLP-området i hhv. 2010 og 2015.



3.4 Administrativt ansatte: kontoransatte, saksbehandlere og ledere

I dette avsnittet presenteres forventet pensjoneringsalder og pensjoneringskurver for administrativt ansatte i henholdsvis kommunene og fylkeskommunene (med unntak av skolene). Disse yrkesgruppene utgjorde i 2015 omtrent 22 prosent av alle arbeidstakere i alderen 50 til 70 år i kommuner og fylkeskommuner som var forsikret i KLP.

Forventet pensjoneringsalder

I tabell 3.4 presenteres forventet pensjoneringsalder for administrativt ansatte yrkesaktive 50-åringere. Tallene er basert på de faktiske pensjoneringsratene i årene fra 2010 til og med 2015.

Tallgrunnlaget for de ansatte i fylkeskommunene er begrenset, så forventet pensjoneringsalder for disse må tolkes med en viss forsiktighet. I figur 3.10, 3.11 og 3.12 er ansatte i kommuner og fylkeskommuner behandlet sammen.

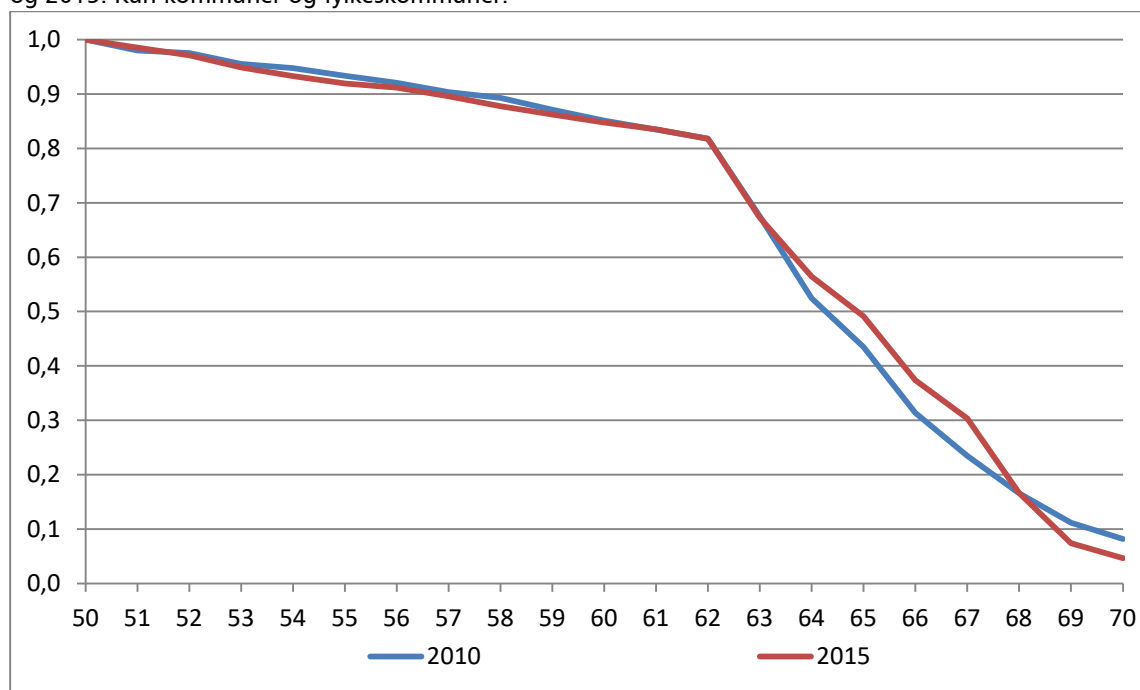
Tabell 3.4 Forventet pensjoneringsalder for en 50-åring i perioden 2010-2015. Inkluderer all pensjering fram til fylte 70 år: uførepensjon, AFP, særaldersgrenser, 85-årsregelen og alderspensjon. Omfatter bare kontoransatte, saksbehandlere og ansatte i ulike lederstillinger som er forsikret i KLP.

	2010	2011	2012	2013	2014	2015	Endring 10-15
Kontoransatte							
- i kommunene	60,6	60,9	59,4	59,9	60,8	59,2	-1,4
- i fylkeskommunene	60,0	62,2	58,6	61,7	61,7	58,6	-1,4
Saksbehandlere							
- i kommunene	61,5	62,4	61,9	62,5	62,5	61,5	0,0
- i fylkeskommunene	61,1	62,2	62,8	62,8	63,5	62,9	1,8
Lederstillinger							
- i kommunene	61,8	62,3	62,9	62,6	63,1	62,6	0,8
- i fylkeskommunene	65,3	64,2	-	61,5	63,3	64,6	-0,7

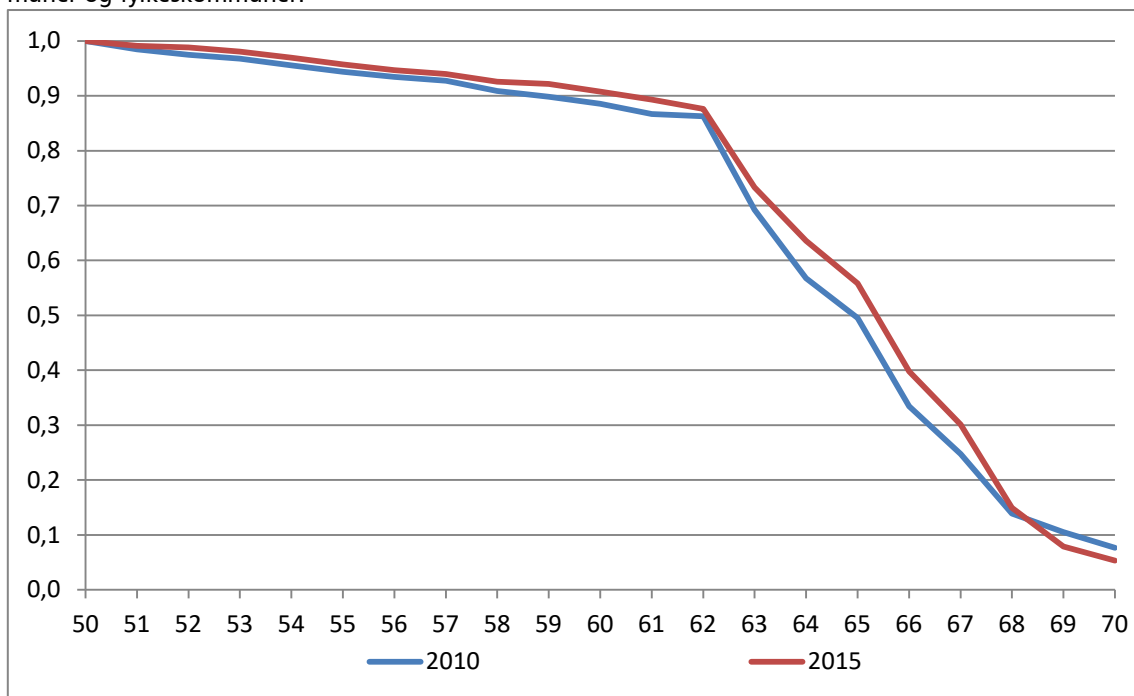
Tidligpensjoneringsrater og pensjoneringskurver

Som beskrevet over har de administrative yrkesgruppene i kommunen og fylkeskommunen som er medlemmer i KLP, en relativt lik forventet pensjoneringsalder. Når vi undersøker andelen som kan forventes ikke å ta ut pensjon før fylte 70 år, er det likevel noen tydelige forskjeller, og det er særlig de kontoransatte som skiller seg ut.

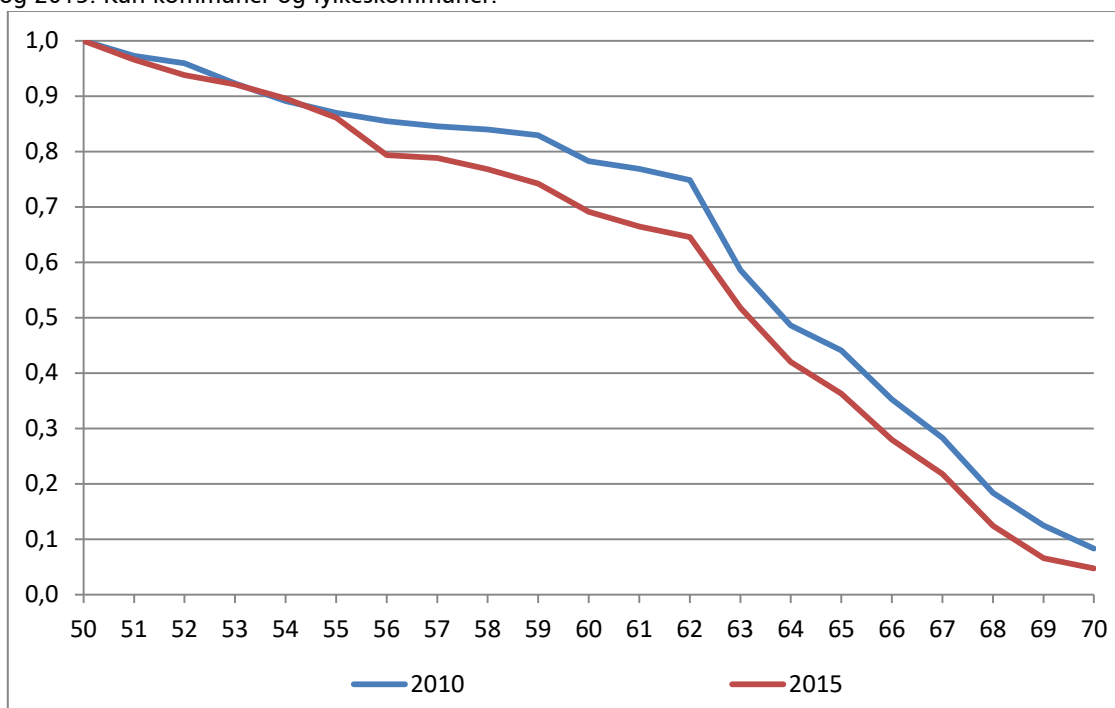
Figur 3.10 Pensjoneringskurver for saksbehandlere, rådgivere og konsulenter i KLP-området i hhv. 2010 og 2015. Kun kommuner og fylkeskommuner.



Figur 3.11 Pensjoneringskurver for ledere på ulike nivåer i KLP-området i hhv. 2010 og 2015. Kun kommuner og fylkeskommuner.



Figur 3.12 Pensjoneringskurver for kontoransatte, sekretærer og fullmektiger i KLP-området i hhv. 2010 og 2015. Kun kommuner og fylkeskommuner.



3.5 Ulike undervisningsstillinger

Avslutningsvis i dette kapitlet undersøkes variasjonen i forventet pensjoneringsalder og pensjoneringskurver blant de fire største stillingsgruppene innen skolesektoren: lærere, adjunkter, lektorer og rektorer/inspektører/ledere. Disse fire yrkesgruppene utgjorde omtrent 41 000 arbeidstakere mellom 50 og 70 år i 2015.

Forventet pensjoneringsalder

Når det gjelder forventet pensjoneringsalder for en 50-åring ansatt i skolen, avdekker tallene for 2015 noe variasjon mellom de ulike stillingsgruppene (jf. tabell 3.5).

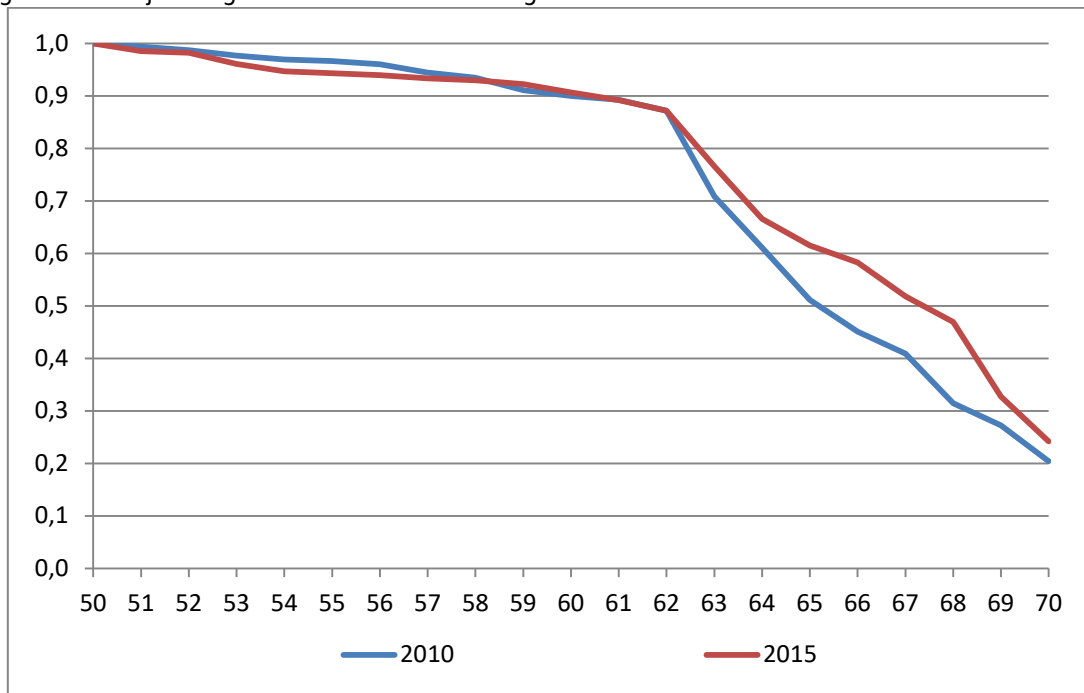
Tabell 3.5 Forventet pensjoneringsalder for en 50-årig lærer, adjunkt og lektor i 2010-2015. Inkluderer all pensjonering fram til fylte 70 år: uførepensjon, AFP, særaldersgrenser, 85-årsregelen og alderspensjon. Omfatter bare ansatte forsikret i SPK.

	2010	2011	2012	2013	2014	2015	Endring 10-15
Lærere	63,5	64,5	64,2	64,6	64,0	63,7	0,2
Adjunkter	63,0	63,2	63,0	63,1	63,6	63,6	0,6
Lektorer	63,2	64,5	64,4,	64,3	64,2	64,2	1,0
Rektorer, inspektører og ledere	65,4	66,6	65,2	66,7	67,0	66,8	1,4

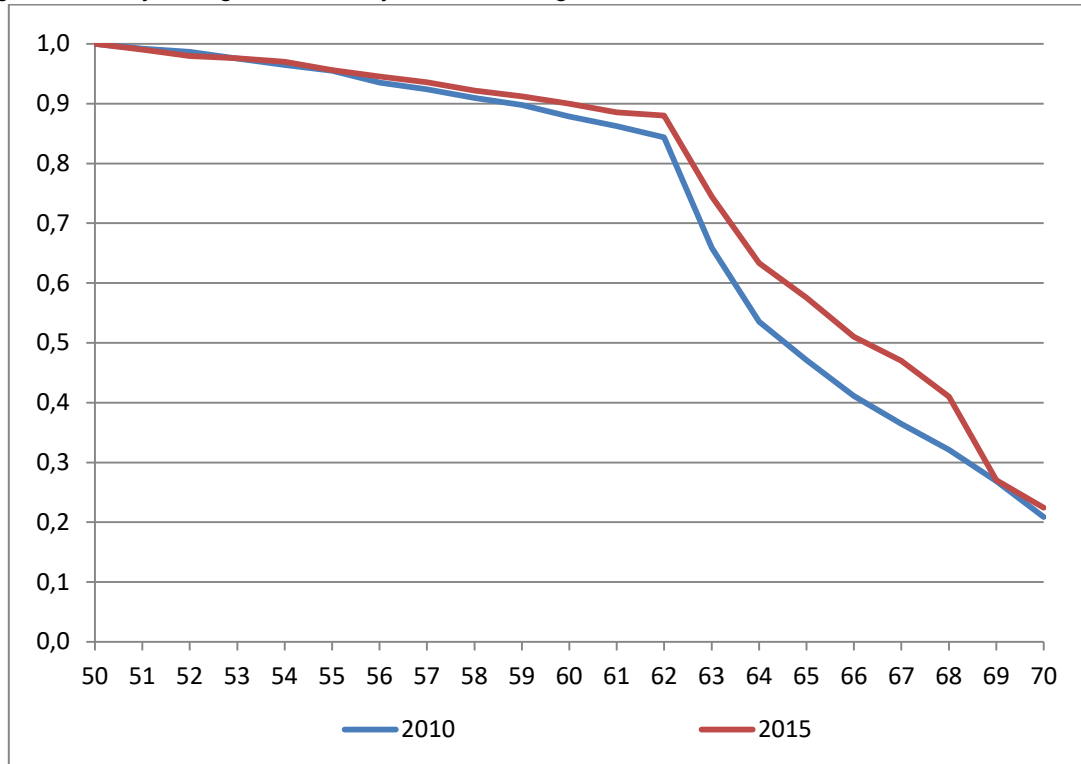
Tidligpensjoneringsrater og pensjoneringskurver

Slik det framkom av tabell 3.5, var det til dels betydelige endringer i forventet pensjoneringsalder fra 2010 til 2015 for stillingsgruppene innen skolesektoren. Ved å benytte pensjoneringskurver for disse yrkesgruppene på ulike alderstrinn, se figur 3.13–3.16, får man et mer detaljert bilde av pensjoneringsmønsteret. Disse figurene framstiller pensjoneringskurver for henholdsvis lærere, adjunkter, lektorer og rektorer, inspektører og ledere.

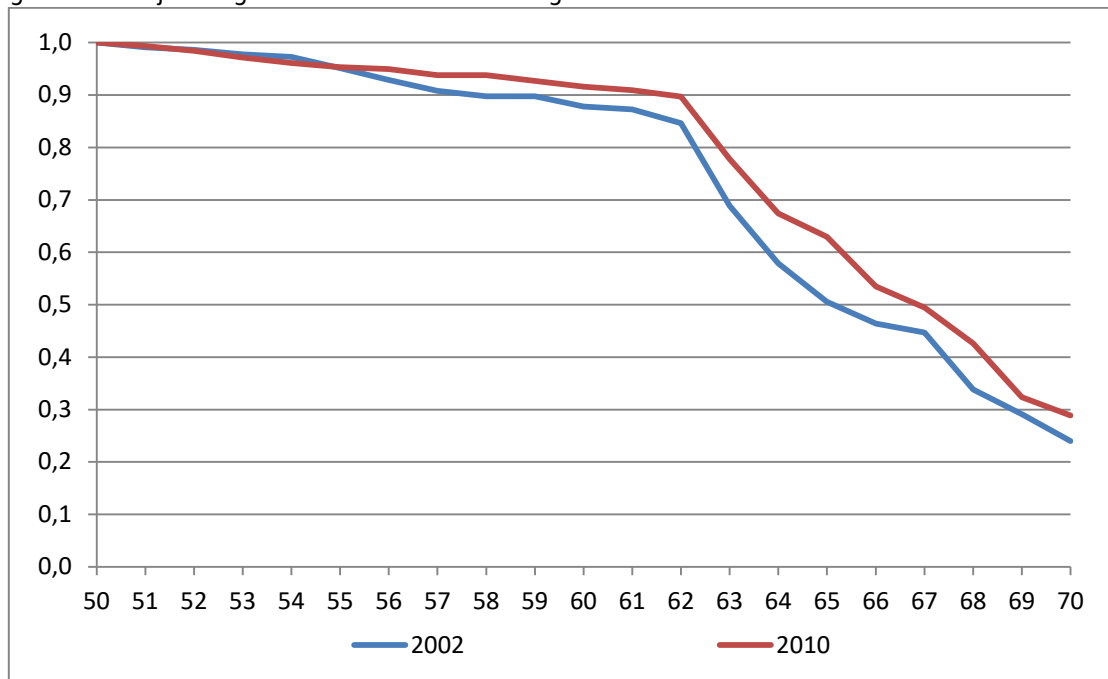
Figur 3.13 Pensjoneringskurver for lærere i 2010 og 2015.



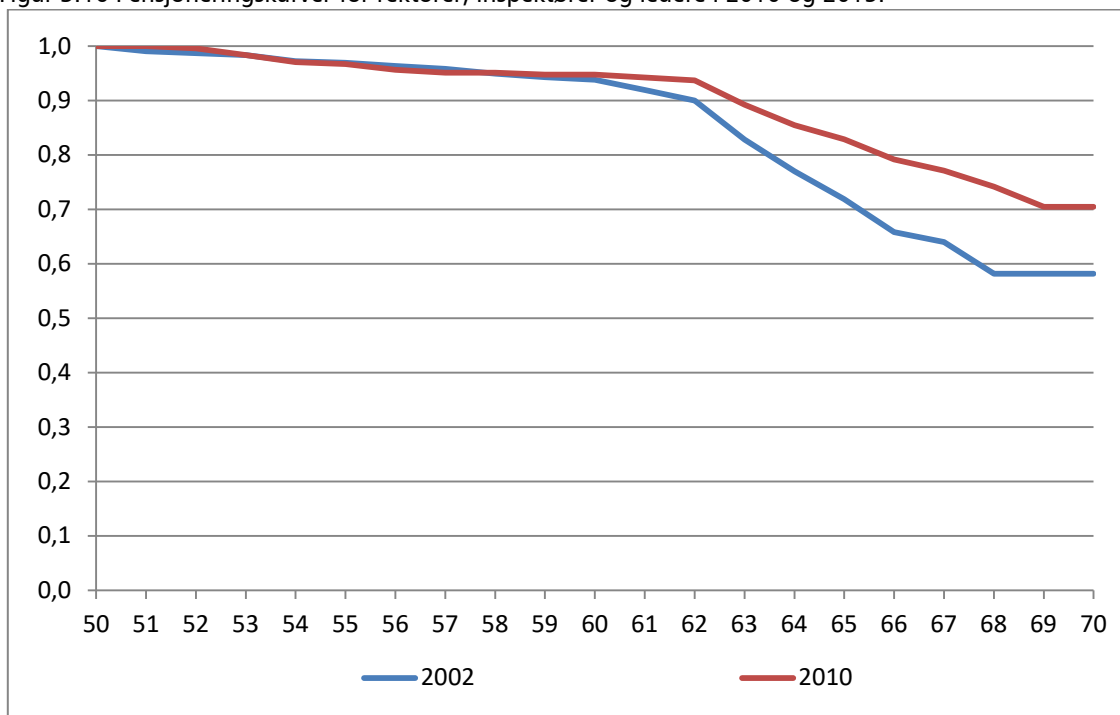
Figur 3.14 Pensjoneringskurver for adjunkter i 2010 og 2015.



Figur 3.15 Pensjoneringskurver for lektorer i 2010 og 2015.



Figur 3.16 Pensjoneringskurver for rektorer, inspektører og ledere i 2010 og 2015.



4 Endringer i forventet pensjonsalder

Når en inkluderer nye, eldre aldersgrupper i beregningen av forventet pensjonsalder for 50-åringene vil estimatene øke. Hvor mye de øker avhenger av hvor stor andel av dem over 67 år som fortsetter i jobb.

Når vi tar med arbeidstakere i alderen 50-70 år øker forventet pensjoneringsalder blant ansatte i helseforetakene, kommunene og fylkeskommunene med 0,2 til 0,4 år (jf. tabell 4.1). Blant ansatte i skolene var den tilsvarende økningen på ett år. Dette samsvarer godt med pensjoneringskurvene (figurene 2.1-2.4) i kapittel 2, hvor vi så at det var en langt høyere andel blant ansatte i skolene som jobbet til de var 70 år, sammenlignet med ansatte andre steder.

Når vi skiller mellom menn og kvinner finner vi at det i hovedsak er menn som arbeider etter 67 år (jf. tabell 4.2), og at det er de som i størst grad bidrar til økningen i forventet pensjoneringsalder når vi inkluderer arbeidstakere over 67 år. Dette samsvarer også med pensjoneringskurvene (figurene 2.5-2.8) i kapittel 2. Det er særlig de siste årene at menn har hatt størst økning. I de første årene var forskjellene mellom kvinner og menn noe lavere.

Tabell 4.1 Endring i forventet pensjonsalder når vi inkluderer arbeidstakere over 67 år.

	2010	2011	2012	2013	2014	2015
Kommunene (50-70)	60,5	61,3	60,7	61,0	61,5	60,9
Kommunene (50-67)	60,0	60,6	60,4	60,8	61,2	60,6
Differanse	0,5	0,7	0,3	0,2	0,3	0,3
Fylkeskommunene (50-70)	61,3	62,1	62,0	62,3	62,0	61,6
Fylkeskommunene (50-67)	60,6	61,6	61,6	61,9	61,5	61,2
Differanse	0,7	0,5	0,4	0,4	0,5	0,4
Skolesektoren (50-70)	63,4	63,9	63,6	63,9	64,1	64,1
Skolesektoren (50-67)	62,4	62,8	62,5	62,7	63,0	63,1
	1,0	1,1	1,1	1,2	1,1	1,0
Helseforetakene (50-70)	61,3	61,4	61,8	61,5	61,5	61,2
Helseforetakene (50-67)	60,7	60,9	61,5	61,1	61,2	61,0
Differanse	0,6	0,5	0,3	0,4	0,3	0,2

Tabell 4.2 Endring i forventet pensjonsalder når vi inkluderer arbeidstakere over 67 år. Etter kjønn.

		2010	2011	2012	2013	2014	2015
Kommunene	Menn (50-70)	61,6	62,7	62,7	62,8	63,5	63,0
	Menn (50-67)	61,1	62,2	62,3	62,4	62,9	62,4
	Differanse	0,5	0,5	0,4	0,4	0,6	0,6
	Kvinner (50-70)	60,2	61,0	60,3	60,7	61,1	60,4
	Kvinner (50-67)	59,7	60,2	60,0	60,4	60,8	60,2
	Differanse	0,5	0,8	0,3	0,3	0,3	0,2
Fylkene	Menn (50-70)	62,1	63,9	63,3	64,0	64,0	64,0
	Menn (50-67)	61,3	63,3	62,5	63,4	63,3	63,4
	Differanse	0,8	0,6	0,8	0,6	0,7	0,6
	Kvinner (50-70)	60,9	61,4	61,3	61,5	61,2	60,5
	Kvinner (50-67)	60,3	61,0	61,1	61,2	60,8	60,2
	Differanse	0,6	0,4	0,2	0,3	0,4	0,3
Skolene	Menn (50-70)	64,2	64,8	64,5	65,4	65,3	65,0
	Menn (50-67)	63,1	63,6	63,2	64,0	63,8	63,8
	Differanse	1,1	1,2	1,3	1,4	1,5	1,2
	Kvinner (50-70)	62,9	63,4	63,1	63,0	63,5	63,6
	Kvinner (50-67)	62,2	62,4	62,2	62,0	62,5	62,7
	Differanse	0,7	1,0	0,9	1,0	1,0	0,9
Helseforetakene	Menn (50-70)	63,2	63,7	63,6	64,0	64,0	63,7
	Menn (50-67)	62,4	63,1	62,9	63,2	63,3	63,0
	Differanse	0,8	0,6	0,7	0,8	0,7	0,7
	Kvinner (50-70)	60,8	60,7	61,3	60,8	60,8	60,6
	Kvinner (50-67)	60,3	60,3	61,1	60,6	60,6	60,5
	Differanse	0,5	0,4	0,2	0,2	0,2	0,1

Litteratur

- Dahl, E. H. (2011). Fleksibel alderspensjon: Hvem benyttet seg av muligheten til tidlig uttak? *Arbeid og velferd*. (Nr. 2/2001).
- Enjolras, B. & Pedersen, A. W. (1997). *Forventet pensjoneringsalder og pensjoneringsmønstre blant seniorene i staten*. Fafo-notat 1997:20. Oslo: Fafo.
- Haga, O. (2013). Forventa pensjoneringsalder og yrkesaktivitet. *Arbeid og velferd* (2/2013).
- Haga, O. & Lien, O. C. (2016). Forventa pensjoneringsalder og yrkesaktivitet. *Arbeid og velferd* (2/2016).
- Hermansen, Å. (2011). *Pensjonering før fylte 67 år. Tidligpensjonering og bruk av AFP innen KS' tariffområde 2002-2009*. Fafo-rapport 2011:23. Oslo: Fafo
- Hyggen, C. (2007). *Tidligpensjonering og AFP. Pensjonering før fylte 67 år innen KS' tariffområde 2002 – 2006*. Fafo-rapport 2007:39. Oslo: Fafo.
- Midtsundstad, T. (2006). *Tidligpensjonering og AFP. Pensjonering før fylte 67 år innen KS' tariffområde 2002 – 2006*. Fafo-rapport 509. Oslo: Fafo.
- Midtsundstad, T. (2005a). Ikke nødvendigvis sliten. En analyse av AFP-pensjonering i staten. *Søkelys på arbeidsmarkedet*, 2.
- Midtsundstad, T. (2005b). *Ikke nødvendigvis sliten ... En analyse av tidligpensjonering og seniorpolitikk i staten*. Fafo-rapport 482. Oslo: Fafo.
- Midtsundstad, T. (2004). *En beskrivelse av sykepleiernes pensjoneringsmønster i 2003 med utgangspunkt i registerdata fra KLP. Tabellnotat*. Fafo-notat 2004:17. Oslo: Fafo.
- Midtsundstad, T. (2002a). *Pensjonering i staten og skolen. Analyse av registerdata fra SPK i 2000*. Fafo-notat 2002:12. Oslo: Fafo.
- Midtsundstad, T. (2002b). *AFP-pensjonisten: Sliten – eller frisk og arbeidsfør? En analyse av tidligpensjonering og bruk av AFP i privat sektor*. Fafo-rapport 385. Oslo: Fafo.
- Midtsundstad, T. (2002c). *Vi har ikke bruk for deg lenger. Tidligpensjonering og bruk av AFP blant ingeniører i privat sektor*. Fafo-notat 2002:13. Oslo: Fafo.
- Midtsundstad, T. (2001). *Pensjonering i stat og skoleverk. Analyse av registerdata fra SPK 1996 og 1999*. Fafo-notat 2001:1. Oslo: Fafo.
- Midtsundstad, T. (1999). *Forventet pensjoneringsalder og pensjoneringsmønstre blant kommunalt ansatte seniorer*. Fafo-notat 1999:4. Oslo: Fafo.
- Nielsen, R. A. (2014). *Tidligpensjonering i kommunal sektor. Tidligpensjonering innen KS' tariffområde 2002–2012*. Fafo-rapport 2014:35
- Nielsen, Roy A. (2017) *Pensjonsuttak før fylte 67 år. Tidligpensjonering og bruk av AFP innen KS' tariffområde 2002-2015*. Fafo-rapport 2017: 03
- Nordby, P. & Næsheim, H. (2016) *Yrkesaktivitet blant eldre før og etter pensjonsreformen*. Rapporter 2016/10. Oslo/Kongsvinger: Statistisk sentralbyrå
- RTV (2004). *Forventet pensjoneringsalder 1995–2004*. Oslo: Rikstrygdeverket.
- RTV (2002). *Gjennomsnittlig pensjoneringsalder i Norge 1970–2001*. Rapport 06/02. Oslo: Rikstrygdeverket.
- Veland, G. (2014). *Omlegging av uførepensjonsordninger i offentlig og privat sektor. Det måtte gjøres...* Fafo-notat 2014:06. Oslo: Fafo.
- Villund, O. (2006). *Pensjoneringsalder – begreper, data og metode*. Notater 2006/73. Oslo: SSB

Forventet pensjonsalder innen KS' tariffområde

Notatet gir en oversikt over tidligpensjoneringen blant ansatte i alderen 50–70 år innen KS' tariffområde for perioden 2010–2015. Analysene bygger på omfattende registerdata fra KLP (Kommunal Landspensjonskasse) og SPK (Statens Pensjonskasse). Notatet beskriver endringer i forventet pensjonsalder og pensjoneringsrater etter alder, kjønn og yrke. Separate analyser av tidligpensjoneringsmønsteret i kommuner, fylkeskommuner og i skoleverket inngår også.



Borggata 2B/Postboks 2947 Tøyen
N-0608 Oslo
www.fafo.no

Fafo-notat 2017:05
ISSN 0804-5135
Bestillingsnr. 10255