

Ulikhetsbarometeret – utvikling i inntektsulikhet 2006–2019

Fafo har, på oppdrag fra LO, utviklet et ulikhetsbarometer for å analysere inntektsulikheten i Norge. Resultatene presenteres i en rekke faktaflak, og i dette faktaflaket presenteres utviklingen av inntektsulikhet i perioden fra 2006 til 2019. Vi deler befolkningen i arbeidsfør alder i fem inntektsgrupper og viser utviklingen i hvor mange personer som tilhører hver gruppe.

Inntektsgruppene

Medianinntekt er inntekten til personen i midten i inntektsfordelingen. Inntekten er justert etter husholdsstørrelse.

Gruppene er delt etter følgende inntektsgrenser:

| | |
|------------------------------|---|
| De rikeste: | inntekten er minst 200 prosent av medianinntekt |
| De privilegerte: | inntekten er mellom 125 og 200 prosent av medianinntekt |
| Middelgruppa: | inntekten er mellom 75 og 125 prosent av medianinntekt |
| De økonomisk utsatte: | inntekten er mellom 60 og 75 prosent av medianinntekt |
| De fattigste: | inntekten er under 60 prosent av medianinntekt |

[Les mer om definisjoner og inntektsbegrepet i faktaflaket om metode og data.](#)

Hovedfunn

- Økt polarisering i perioden 2006–2019: De to ytterste inntektsgruppene, de rikeste og fattigste, utgjør til sammen en høyere andel av utvalget i 2019 enn i 2006, mens middelinnteksgruppen har krympet.
- Innvandrere utgjør en økende andel i befolkningen og er overrepresentert i den laveste innteksgruppen. Samtidig blir det mindre inntektsforskjeller innad i innvandrerbefolkningen.
- Forskjellene i inntekt mellom menn og kvinner blir mindre. Kjønnsforskjellene er størst blant de rikeste. En viktig forklaring på dette, er at menn har større kapitalinntekter enn kvinner.
- Andelen av totale kapitalinntekter som tilfaller de rikeste har økt fra 58 prosent til 67 prosent i perioden. Blant de privilegerte, middelgruppa og

de økonomisk utsatte har andelen sunket tilsvarende.

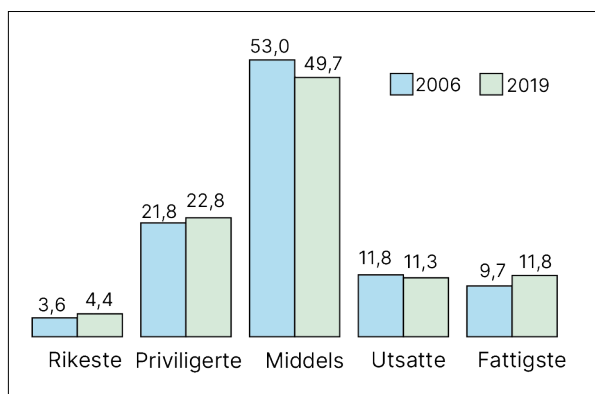
Fordeling på inntektsgrupper 2006–2019

Utvalget i hver av inntektsgruppene er forskjellig i analyseårene. Nye personer kommer til, noen faller ut og inntektene endrer seg. Figur 1 viser hvordan individene fordeler seg på de fem inntektsgruppene i første og siste år i perioden. Figur 2 viser hvordan gruppenes relative størrelse, dvs. antall personer i hver gruppe som andel av samlet befolkning, har endret seg fra 2006 til 2019.

Det at flere befinner seg i ytterpunktene av inntektsdistribusjonen i 2019 enn i 2006, viser at ulikheten øker. De rikeste utgjør en liten andel av utvalget, men denne gruppen har økt fra 3,6 prosent av utval-

get i 2006 til 4,4 prosent i 2019. Andelen privilegerte øker også i denne perioden, fra 21,8 til 22,8 prosent. Det store flertallet hører til i middelgruppa, og denne har blitt redusert med 3,4 prosentpoeng i årene fra 2006 til 2019. Det er også en liten nedgang i andelen økonomisk utsatte, mens de fattigste utgjør en høyere andel i 2019 enn i 2006. Med andre ord har vi en mer polarisert inntektsfordeling i 2019 enn i 2006.

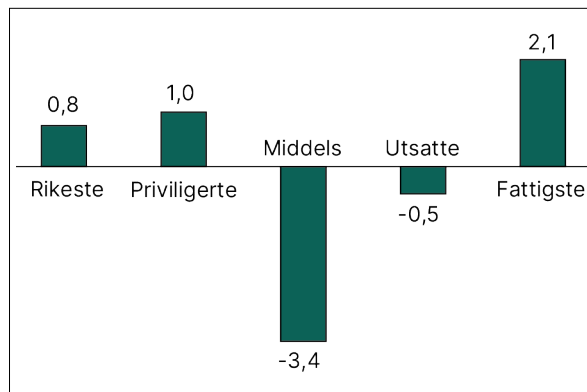
Figur 1 Andel av befolkningen som befinner seg i hver av de fem inntektsgruppene i 2006 og 2019. Prosent



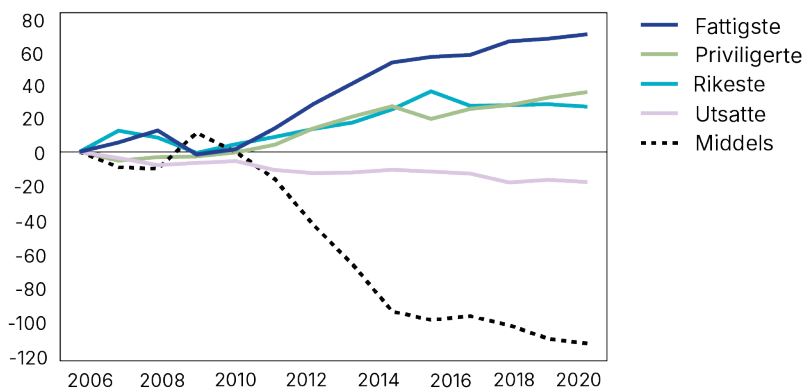
Andelen av befolkningen som havner i gruppa «fattigste» har økt mer enn den samlede andelen til gruppa «rikeste» og «privilegerte». Det blir med andre ord flere fattige enn rike og økonomisk privilegerte i denne perioden.

Hvor mange mennesker utgjør disse endringene i andeler? For hvert år sammenligner vi antall personer det faktisk er i hver gruppe med antall personer det ville vært i hver gruppe dersom fordelingen var lik som i 2006. I figur 3 viser vi denne sammenligningen. Befolkningsveksten øker over denne perioden, men dersom andel personer i hver av de fem gruppene er lik som i 2006, vil det ikke være noen endring i antall personer i hver gruppe som følge av endring i inntektsfordeling, og de fem linjene vil være rundt 0-punktet på y-aksen. Dette er fordi vi hvert år sammenligner den faktiske befolkningen med en like stor befolkning, slik at den eneste forskjellen er inntektsfordelingen. Vi ser i figuren at i perioden 2007–2010 er det mindre endringer, men etter 2010 skjer det større og vedvarende endringer i inntektsfordelingen hvor særlig middelgruppa krymper og antall fattige og rike øker.

Figur 2 Endring i gruppenes relative størrelse fra 2006 til 2019. Prosent



Figur 3 Endring i antall personer i hver gruppe som følge av endring i inntektsfordeling. 1000 personer



I 2019 er det om lag 110 000 færre personer i middelgruppa og 17 000 færre økonomisk utsatte i enn det ville ha vært dersom inntektsfordelingen var lik som i 2006. Økningen i antall fattige er større enn økningen blant de rikeste og privilegerte. I 2019 er det om lag 67 000 flere fattige som følge av endringen i inntektsfordelingen.

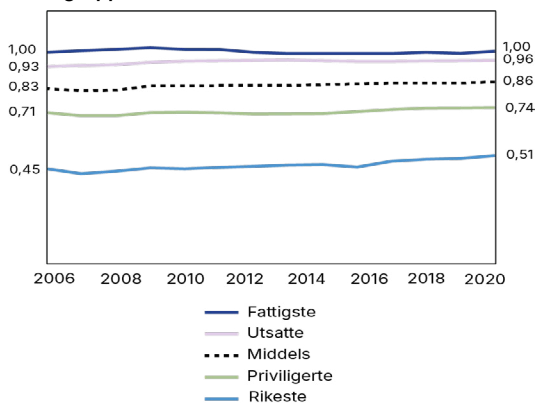
Forskjeller i inntekt mellom kvinner og menn

Figur 4 viser kvinners medianinntekt som andel av menns i de ulike gruppene. Blant de fattigste er medianinntekten til kvinner tilnærmet lik menns i hele perioden. Kjønnsforskjellen er størst blant de rikeste, men blir noe mindre over tid. I 2006 utgjorde kvinners personinntekt 45 prosent av mennenes, og i 2019 var den 51 prosent.

Det kan være flere forklaringer på den store inntektsforskjellen mellom kvinner og menn blant de rikeste og de privilegerte. Tidligere studier har blant annet vist at menn har om lag tre ganger så store kapitalinntekter som kvinner (Gram, 2020). Kjønns-

forskjellene i kapitalinntekter har ikke blitt redusert over tid (NOU 2022:4).

Figur 4 Kvinners medianinntekt som andel av menns i de ulike inntektsgruppene

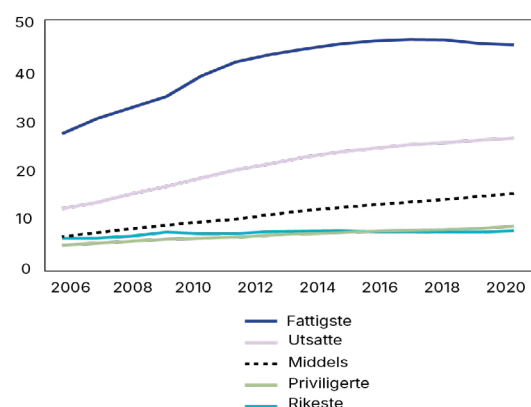


Blant de rikeste er nettopp kapitalinntekter viktige. Disse utgjør om lag en fjerdedel av de totale inntektene. Blant middelgruppen derimot utgjør yrkesinntekter en langt større andel av den totale inntekten. Kjønnsforskjellene i inntekt som vi ser for denne gruppen, skyldes derfor først og fremst ulikheter i arbeidsmarkedet, der kvinnedominerte yrker ofte har dårligere lønn, og at mange kvinner jobber deltid (Hamre, 2016; Lunde & Grini, 2007; Selmer-Anderssen, 2018). Samtidig har utdanningsnivået økt, det har blitt bedre barnehagedekning og flere fedre tar ut foreldrepermisjon i denne perioden (Selmer-Anderssen, 2018). Dette bidrar til at kjønnsforskjellene krymper noe over tid, slik figuren illustrerer.

Innvandrere dominerer i de laveste inntektsgruppene

Innvandringen til Norge har vært sterkt økende i perioden 2006 til 2019, noe som også er tydelig i vårt utvalg. Mens innvandrere utgjorde 9 prosent av utvalget i 2006, utgjorde de 18,3 prosent i 2019. Figur 5 viser andel innvandrere i hver inntektsgruppe i hele perioden. Andelen innvandrere øker særlig i de to laveste inntektsgruppene.

Figur 5 Andel innvandrere i de ulike inntektsgruppene. Prosent

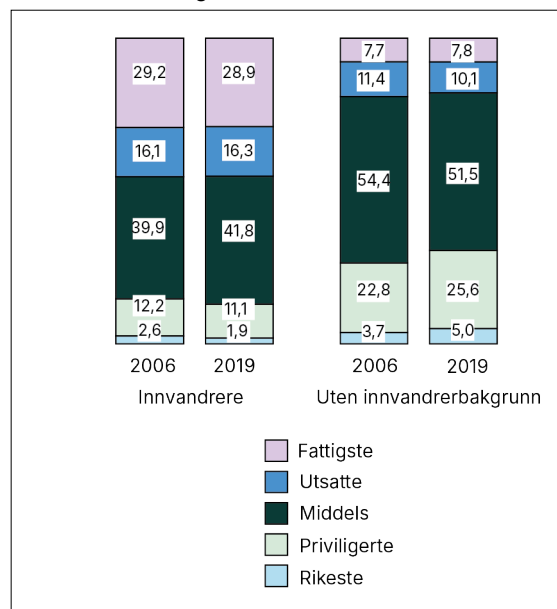


Innvandrere utgjør 45 prosent av de fattigste, og 26 prosent av økonomisk utsatte i 2019. Også i middelgruppa har innvandrersandelen økt, men her er de med innvandrerbakgrunn fortsatt underrepresentert i forhold til innvandrersandelen i befolkningen. Andelen innvandrere i de to høyeste inntektsgruppene er ganske stabil i perioden. Det betyr at innvandrere er sterkt underrepresentert i disse gruppene, særlig i slutten av perioden.

Type innvandring vil påvirke hvor innvandrere plasserer seg i inntektsdistribusjonen. I perioden vi ser på, har det vært særlig høy innvandring fra lavinntektsland og fra Øst-Europa. Innvandrere med slik bakgrunn har gjennomgående lavere inntekt enn norskfødte og innvandrere fra høyinntektsland (Omholt & Strøm, 2014; Hoen et al., 2021). Dermed er det ikke uventet at andelen innvandrere har økt i de to laveste inntektsgruppene.

Siden innvandring står for en stor andel av befolkningsveksten i årene fra 2006 til 2019, er det relevant å se på hvordan innvandrere fordeler seg i de fem inntektsgruppene, sammenlignet med resten av befolkningen. Ser vi bare på de uten innvandrerbakgrunn i figur 6, er det en nedgang i andel som tilhører middelgruppa på om lag tre prosentpoeng. I tillegg er det en nedgang i økonomisk utsatte på ett prosentpoeng. Det er en tilsvarende økning blant de rikeste og de privilegerte. Inntektsdistribusjonen har dermed forskjøvet seg mot de mer velstående inntektsgruppene.

Figur 6 Sammenlikning av inntektsgrupper mellom personer med og uten innvandrerbakgrunn. Prosent



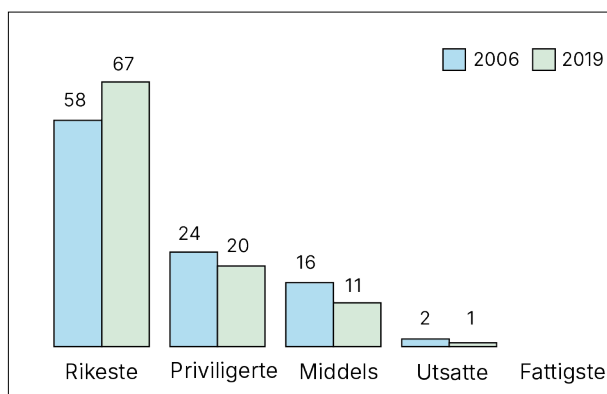
Blant innvandrere har andelen i middelgruppa vokst med nesten to prosentpoeng, mens andelen rikeste og privilegerte har krympet. Det er også en liten vekst i andel økonomisk utsatte og en liten nedgang i andel blant de fattigste. Inntekstdistribusjonen blant innvandrere har dermed blitt mer sammenpresset mot midten. Figuren viser samtidig at en stor andel av innvandrerne, om lag 30 prosent, er i den fattigste gruppen, mens tilsvarende tall for de uten innvandrerbakgrunn er litt under 8 prosent. Samlet forteller dette oss at økt innvandring er en sterk forklaringsfaktor for den totale økningen i andel fattige over tid. Først og fremst skyldes dette at det har blitt flere innvandrere, ikke at flere blant innvandrerne er fattige.

Fordi ikke-innvandrede utgjør den største delen av totalutvalget, er det deres utvikling som fører til økningen i andelen rikeste og privilegerte og en krympende middelgruppe.

Større skjevheter i fordeling av kapitalinntekter

For å undersøke hvor viktig kapitalinntekter er som inntektskilde blant personene i de fem innteksgruppene, ser vi på hvordan de totale kapitalinntektene fordeler seg i 2006 og 2019 (figur 7).

Figur 7 Fordeling av kapitalinntekter på de fem innteksgruppene. Prosent



I dette faktaflaket undersøker vi utviklingen av inntektsulikhet fra 2006 til 2019 i Norge. Hvert år er befolkningen fordelt i fem innteksgrupper, og vi ser på gruppenes omfang, kjennetegn og endringer over tid.

Som vist er kapitalinntekter svært skjevt fordelt og skjevheten har økt i perioden. Andelen av totale kapitalinntekter som tilfaller de rikeste har økt fra 58 til 67 prosent. Andelen kapitalinntekter som tilfaller de privilegerte, middelgruppa og de økonomisk utsatte har falt tilsvarende. Andelen som tilfaller de fattigste er tilnærmet null over hele perioden. Tilgangen til kapitalinntekter viser seg dermed å være en stadig viktigere markør for ulikhet.

Referanser

- Gram, K. H. (2020, 17. april). Kvinner setter penger i banken, menn kjøper aksjer. Statistisk sentralbyrå. <https://www.ssb.no/inntekt-og-forbruk/artikler-og-publikasjoner/kvinner-sparer-menn-investerer>
- Hamre, K. (2016, 7. mars). Kjønnsdelt arbeidsmarked tross kvinnenes utdanningsforsprang. Statistisk sentralbyrå. <https://www.ssb.no/befolkning/artikler-og-publikasjoner/kjonn-delt-arbeidsmarked-tross-kvinnenes-utdanningsforsprang>
- Hoen, M. F., Markussen, S. & Røed, K. (2022). Immigration and economic mobility. *Journal of Population Economics* 35. s. 1589–1630. <https://doi.org/10.1007/s00148-021-00851-4>
- Lunde, H. & Grini, K. H. (2007). Bonus–hvor mye og til hvem. Statistisk sentralbyrå Rapport 2007/18. https://www.ssb.no/a/publikasjoner/pdf/rapp_200718/rapp_200718.pdf
- NOU 2022:4. Grunnlaget for inntektsoppgjørene 2022. Arbeids- og inkluderingsdepartementet
- Omholt, E. L. & Strøm, F. (2014, 3. juli). Lavere inntekt blant innvandrere. Statistisk sentralbyrå. <https://www.ssb.no/inntekt-og-forbruk/artikler-og-publikasjoner/lavere-inntekt-blant-innvandrere>
- Selmer-Anderssen, I. (2018, 5. mars). Store kjønnsforskjeller i arbeidslivet. Statistisk sentralbyrå. <https://www.ssb.no/befolkning/artikler-og-publikasjoner/store-kjonnforskjeller-i-arbeidslivet>

Ester Bøckmann er forsker ved Fafo.