



# Lønnsforskjellene øker - hvem har og hvem tar ansvar?


---

Senter for lønnsdannelse 10. november 2016

# To rapporter rundt problemstillingen

Senter for lønnsdannelse  
Center for Wage Formation

**Rapport nr. 8-2016**



**Sammendrag**  
De lavest lønnete i privat sektor har hatt betydelig svakere lønnsvekst enn resten av privat sektor.

I denne rapporten ser vi nærmere på hvem de er, hvor de arbeider og hva som øker eller reduserer sannsynligheten for å være blant de lavest lønnete i det norske arbeidsmarkedet.

Bård Jordfald og Ragnar Nymoen

Hva skjer nederst i lønnsfordelingen i privat sektor?

Senter for lønnsdannelse  
Center for Wage Formation

**Rapport nr. 5-2016**



**Sammendrag**  
450 000 flere sysselsatte siden 2003 har vært mulig på grunn av økt etterspørsel i norsk økonomi. Innvandrersysselsettingen har i tillegg erstattet norskfødte.

I typiske innvandrernæringer forklarer et lavere lønnsnivå om lag 60 prosent av utskiftningen. Av de som var sysselsatt i næringer som hotell og restaurant og renhold i 2008, var henholdsvis 79 og 73 prosent uten jobb i 2012, mot 88 prosent samlet sett for alle næringer. Av de som fortsatt var sysselsatt, jobbet inntil 50 prosent i andre næringer.

En rekrutteringskanal for innvandrere har vært gjennom bemanningsbransjen. Lave lønninger der har hatt en kraftig negativ, men likevel bare kort-siktig effekt på den direkte sysselsettingen i næringene. Det er imidlertid fare for at midlertidig ansatte og innleide blir værende i midlertidighet.

Sonja L. Berg, Roger Bjørnstad, Emil Cappelen Bjørn, Fernanda Wiggen Eggen, Bård Jordfald og Marthe Norberg-Schulz

Innvandrersysselsetting og konsekvenser for norske arbeidere

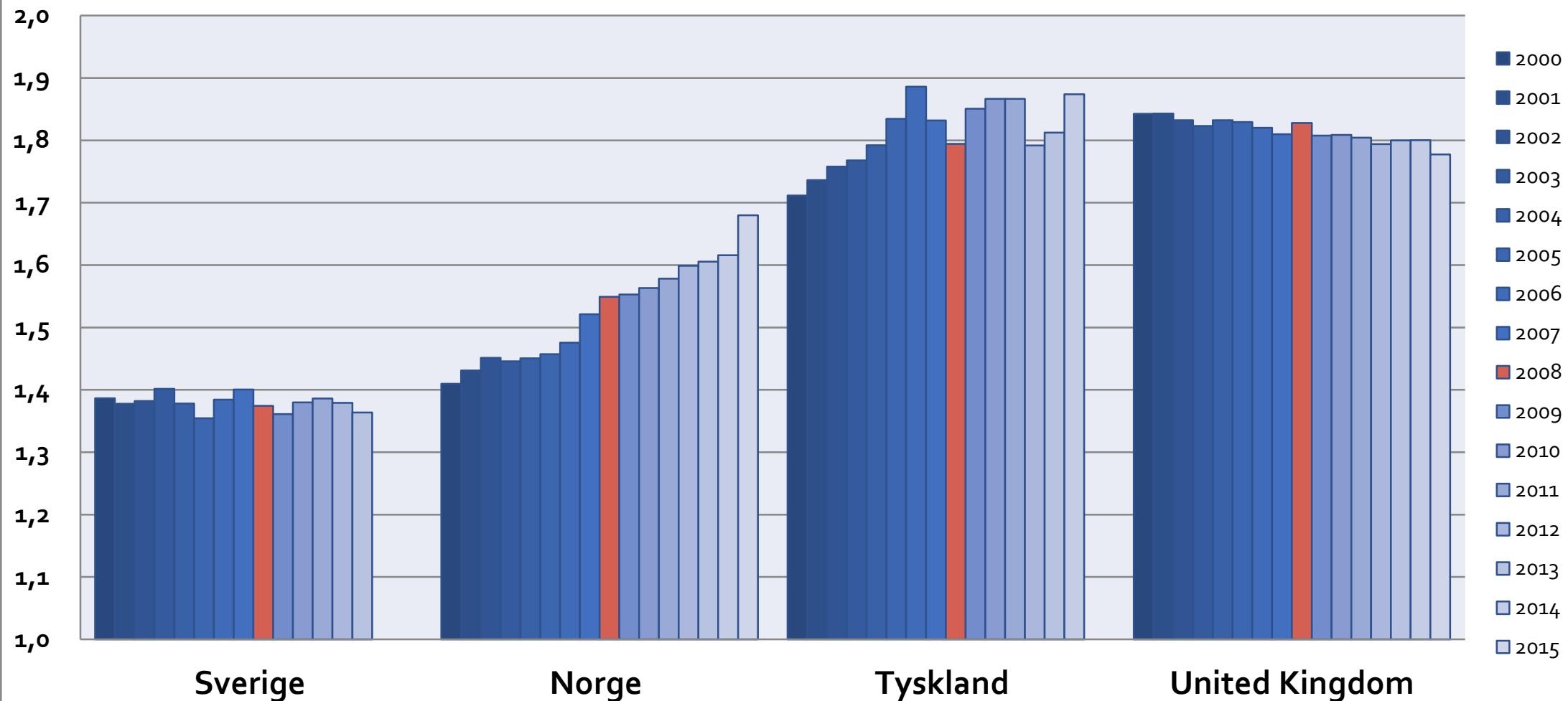
# Hva skjer nederst i lønnsfordelingen i privat sektor?



Bård Jordfald og Ragnar Nymoen

# Et raskt blikk utenfor landets grenser først...

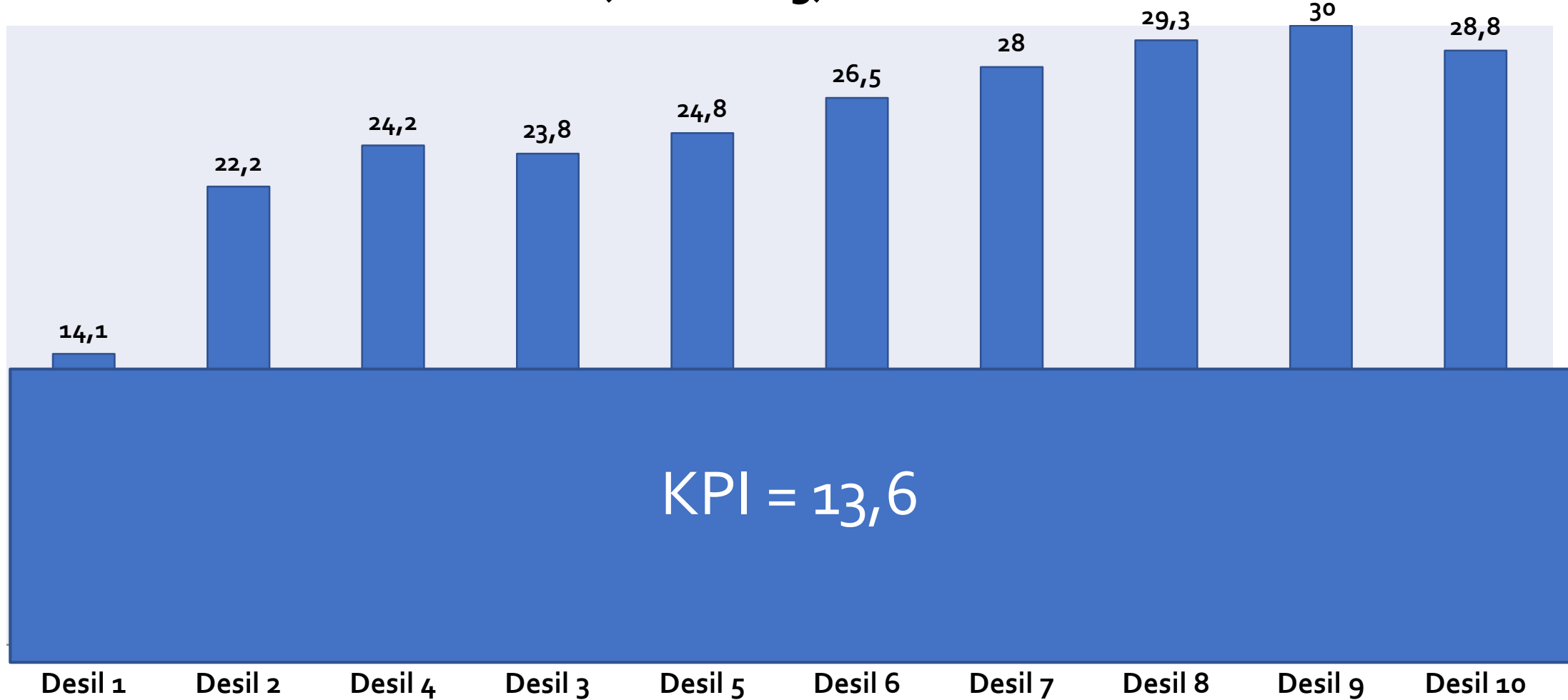
## Median/Desil<sub>1</sub> 2000-2015 (OECD)



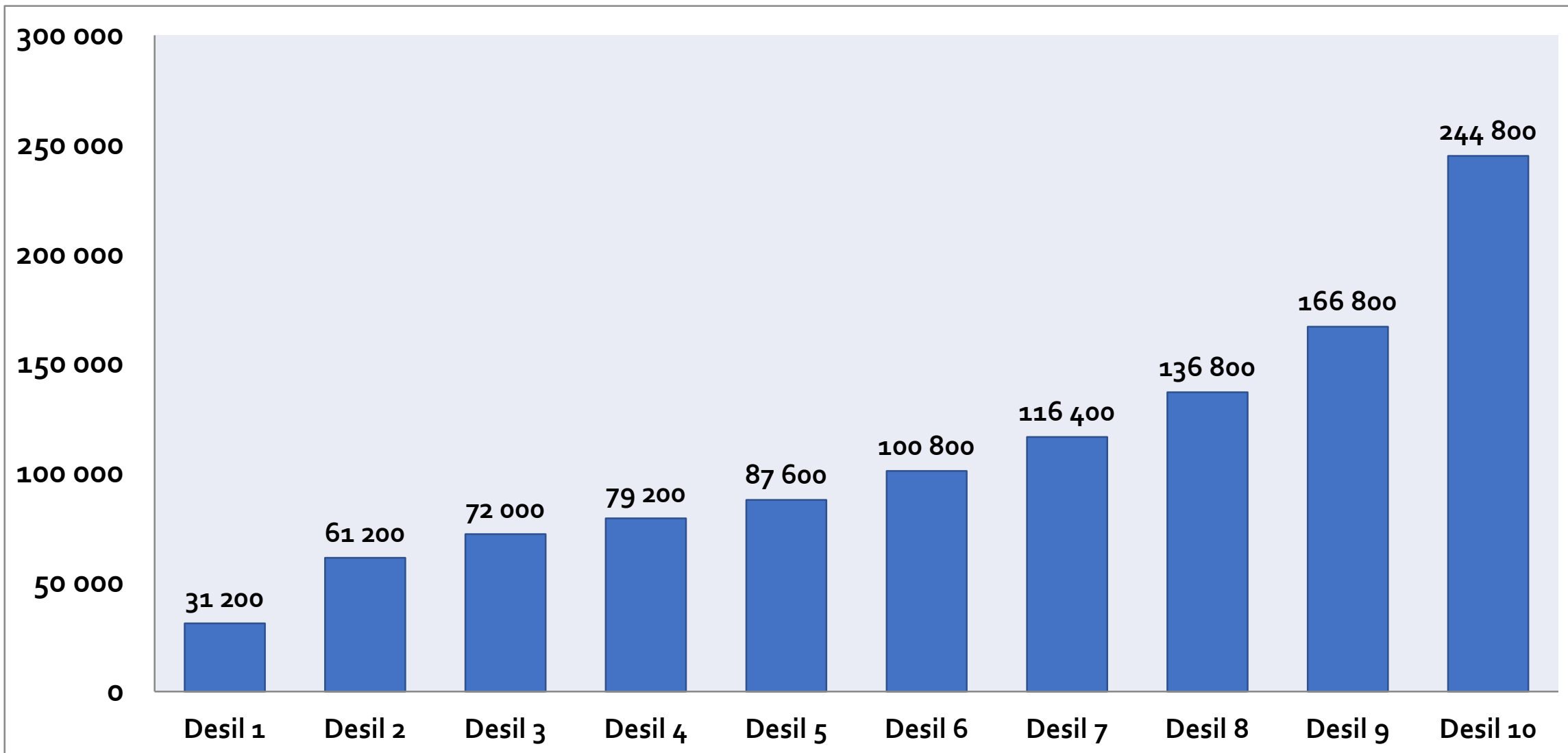
(Kilde: stats.oecd.org)

# Hva viser tallene til Teknisk beregningsutvalg?

Årslønnsvekst – Privat sektor (2008-2015). Prosent.



# Samlet årslønnsvekst. Privat sektor (2008-2015).TBU.



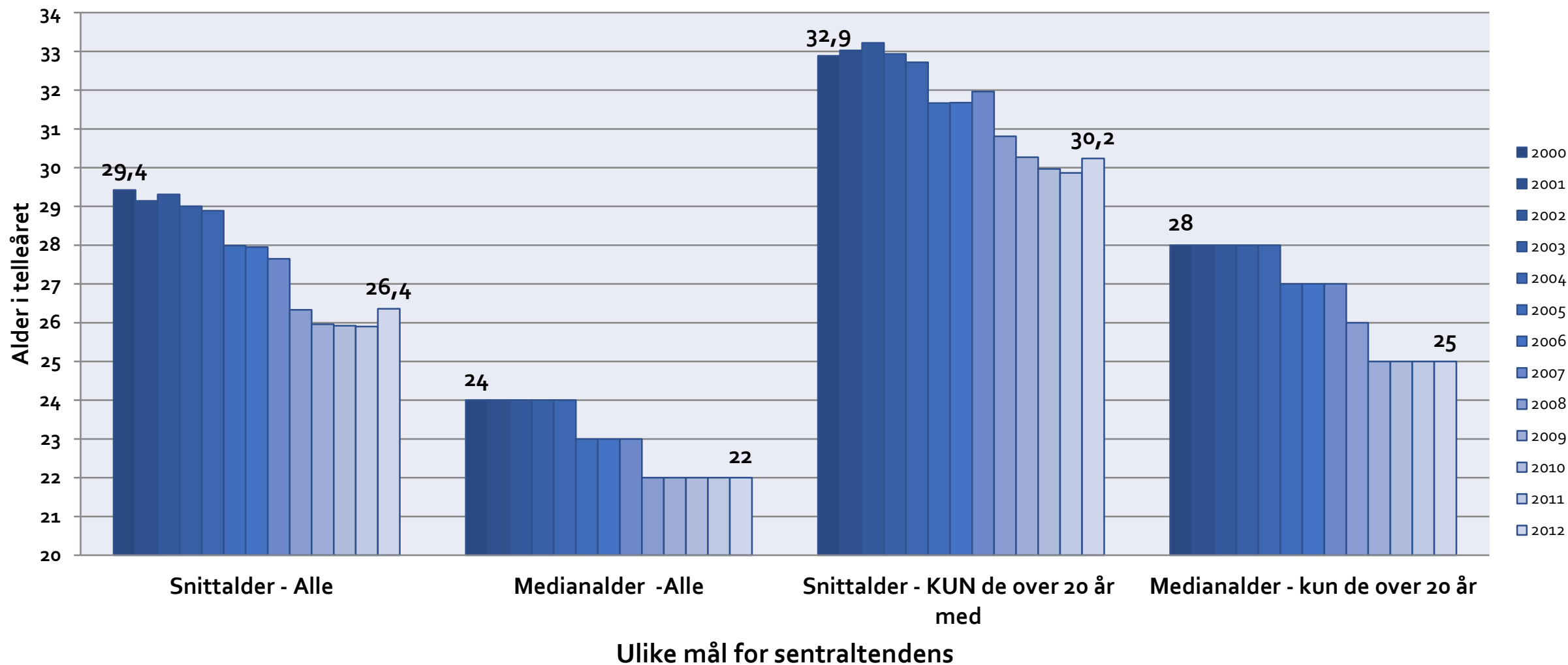
# Hvem er de lavest lønnte, hvor jobber de – og hva har endret seg ?

- Desil<sub>1</sub>/P<sub>10</sub> versus tariffmessige definisjoner av lav lønn
- Lønnsstatistikken 2000-2012 ( koblet på landbakgrunn, AFP dekning )

## Våre avgrensninger

- Utelatt 15-19 åringene, dvs. at man må være 20 eller eldre for å være med
- Deltidsproblematikken – timelønn og avtalte arbeidstid
- Tar med deltid, men ikke de aller yngste

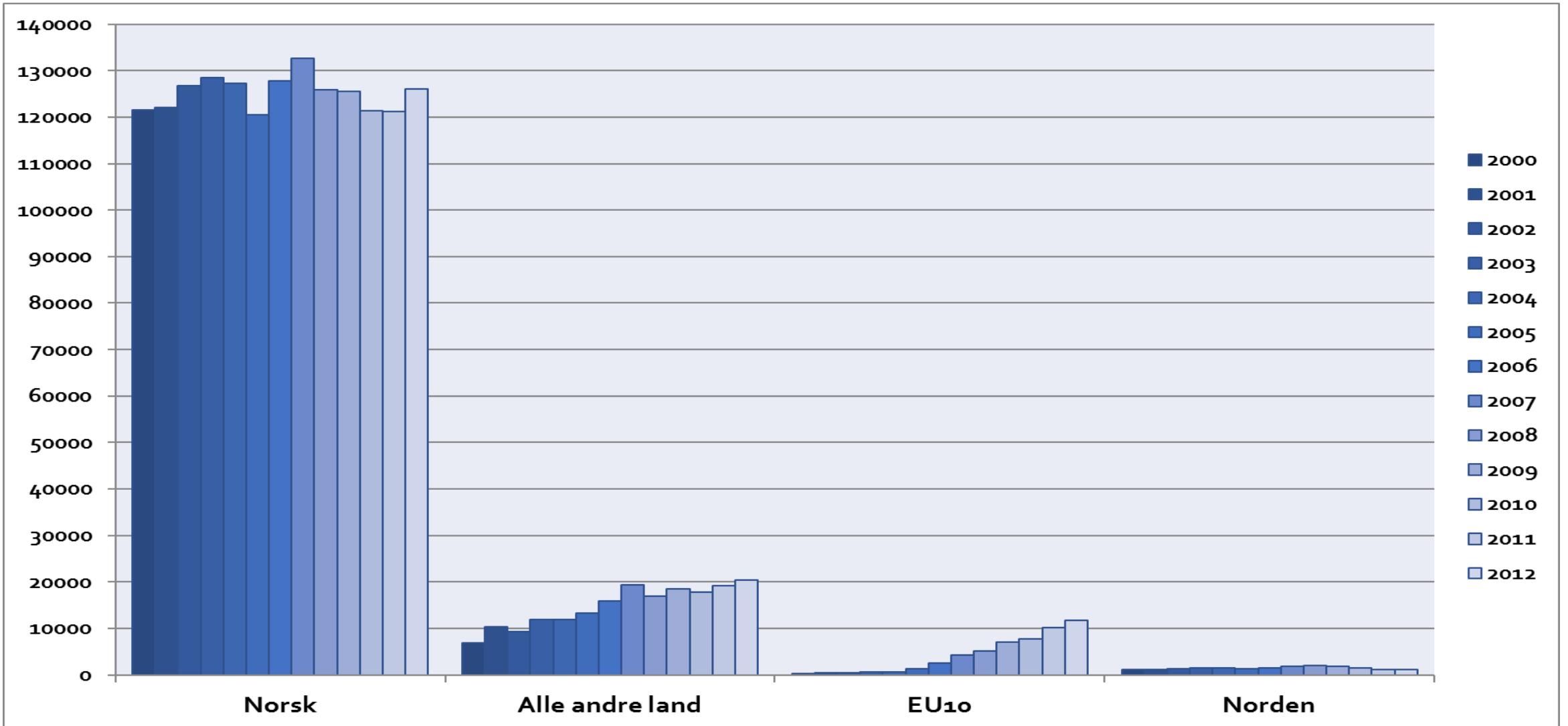
# Alder for de lavest lønnte i privat sektor (P10). (2000-2012)



(kilde: SSB lønnsstatistikk, egne beregninger)

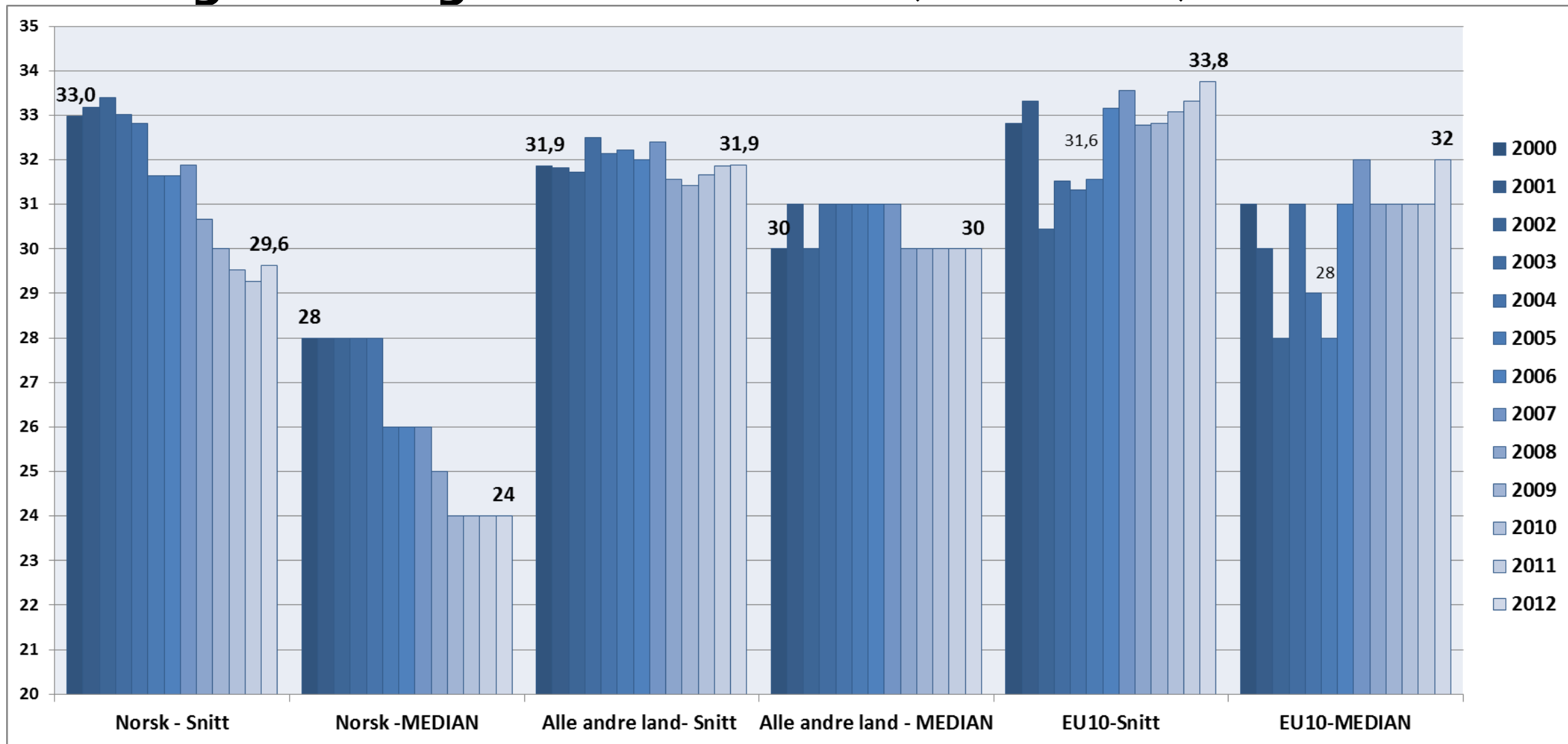


# Landbakgrunn for de lavest lønte i privat sektor.(2000-2012)



(kilde: SSB lønnsstatistikk, egne beregninger)

# Alder og landbakgrunn for P10erne.(2000-2012)



(Kilde: SSB lønnsstatistikk, egne beregninger)

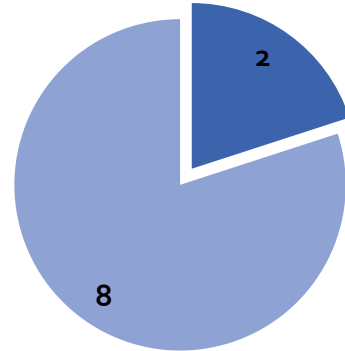
# Andre kjennetegn

- **Kvinneandel** blant P10erne går ned. Kvinner utgjør drøyt halvparten, men er fortsatt overrepresentert blant P10erne i privat sektor.
- Drøyt halvparten av P10erne jobber **deltid**. Deltid er overrepresentert blant P10erne.
- Salgs-service- og omsorgsyрке og yrker uten krav til utdanning dominerer blant P10erne.
- **Stadig færre av dem jobber i en virksomhet med tariffavtale. Tre av fire jobbet i en virksomhet uten tariffavtale i 2012, mot fire av ti i 2007.**
- De er sjeldent organisert i et fagforbund
- **Uorganiserte arbeidstakere i uorganiserte bedrifter dominerer.**

# Hvor jobber så P10erne?

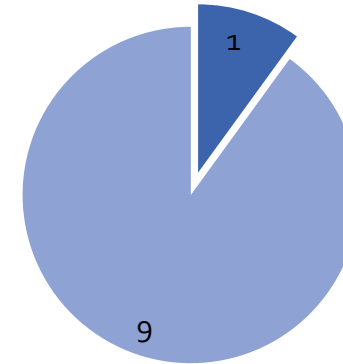
**2000**

■ Vareproduksjon   ■ Tjenesteproduksjon

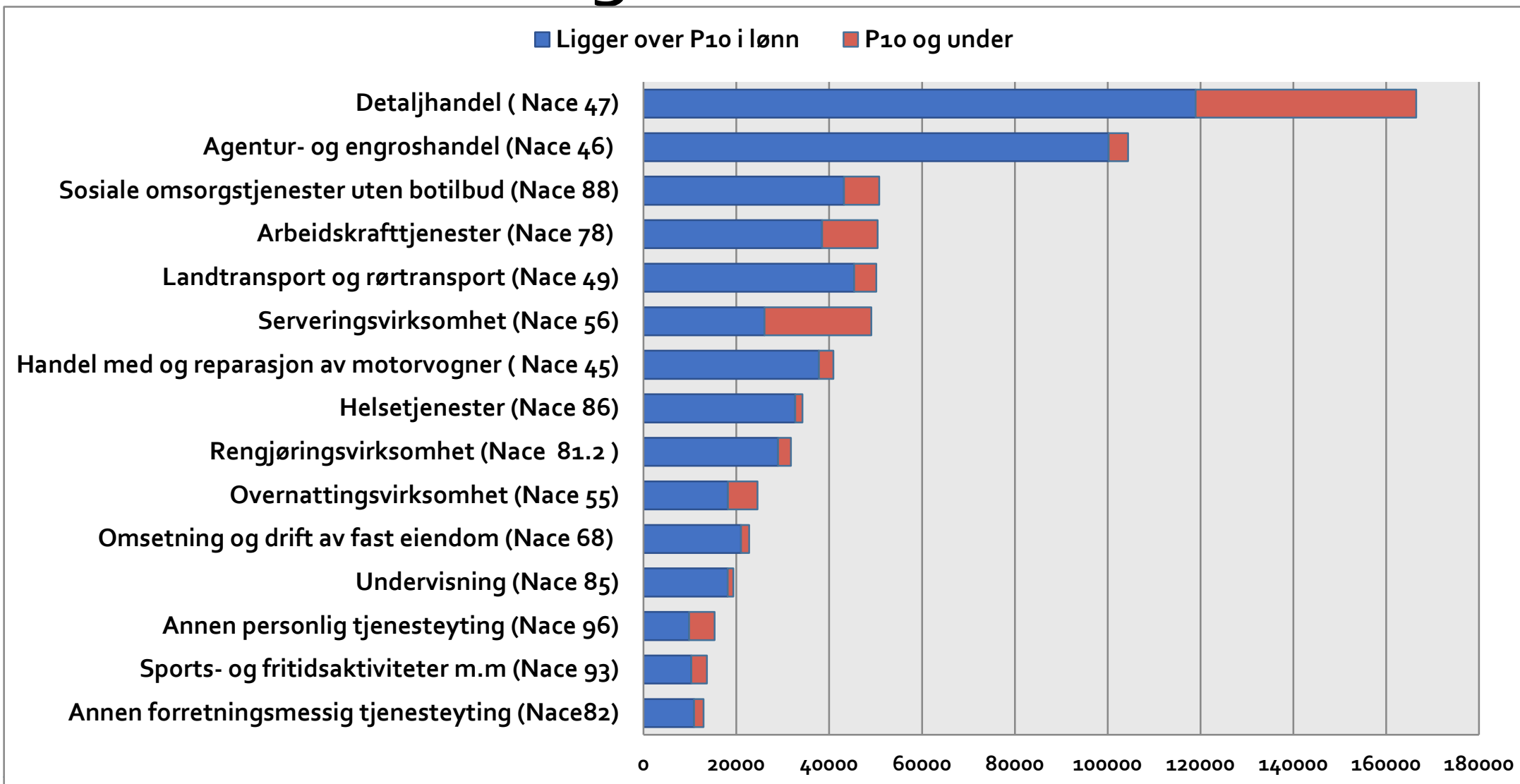


**2012**

■ Vareproduksjon   ■ Tjenesteproduksjon

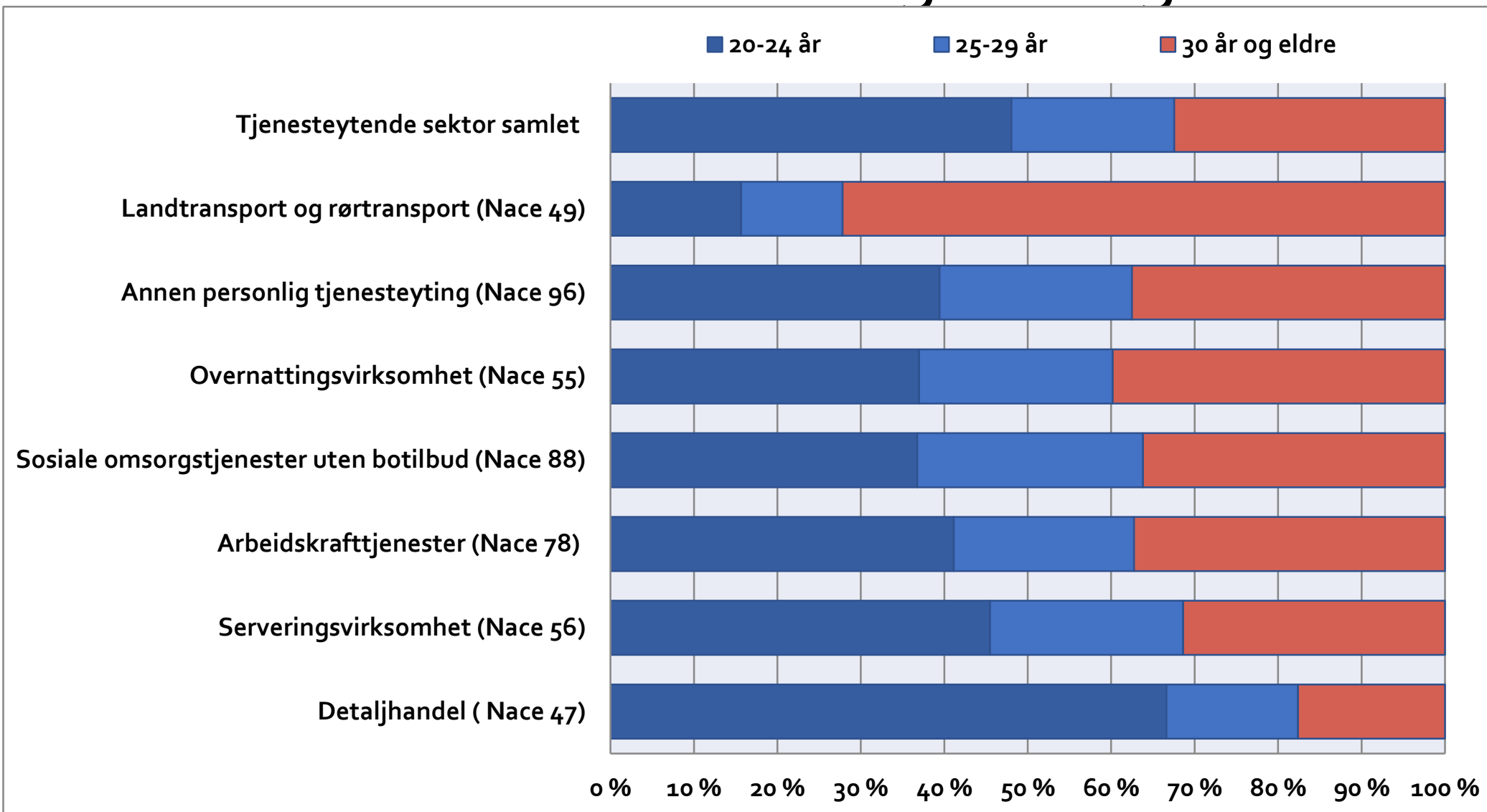


# P10 etter næring – 2012



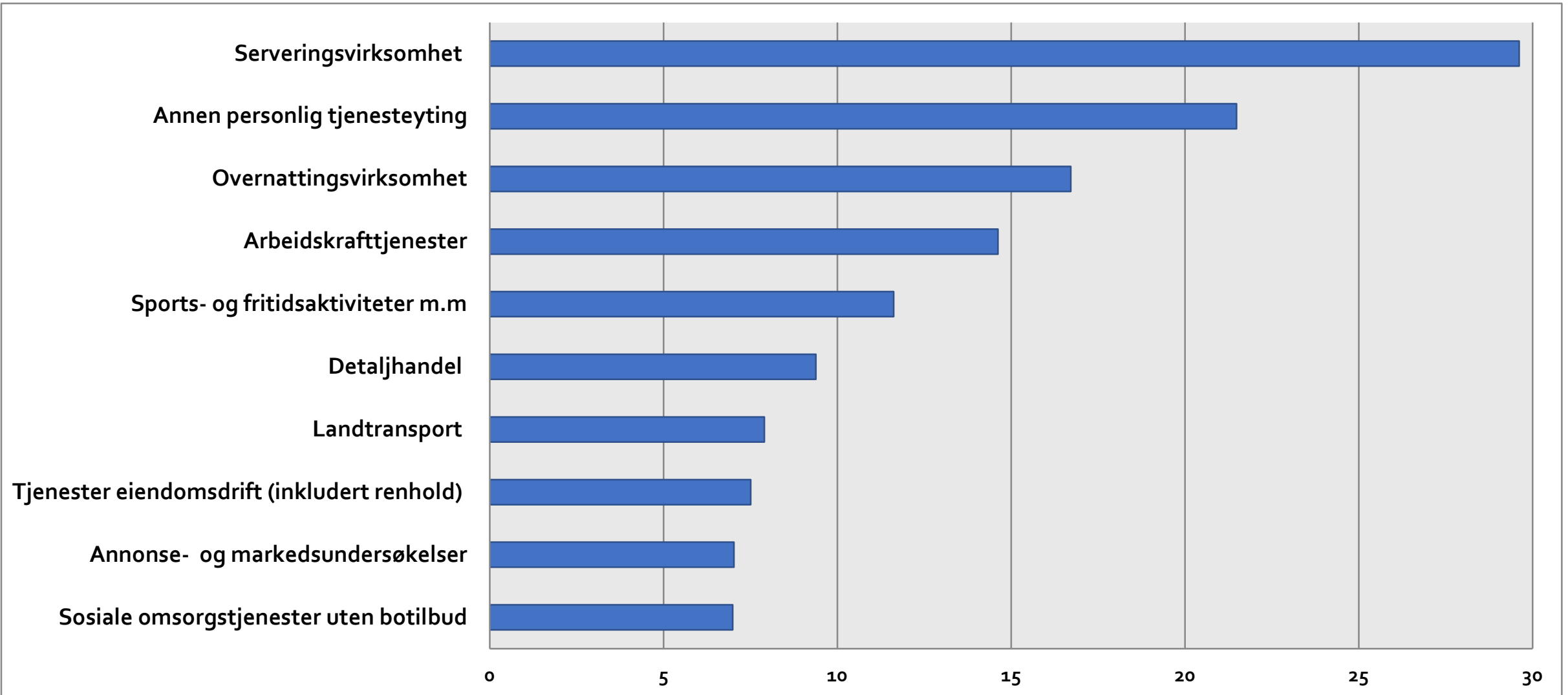
(Kilde: SSB lønnsstatistikk, egne beregninger)

# P10erne fordelt etter alder og næring- 2012



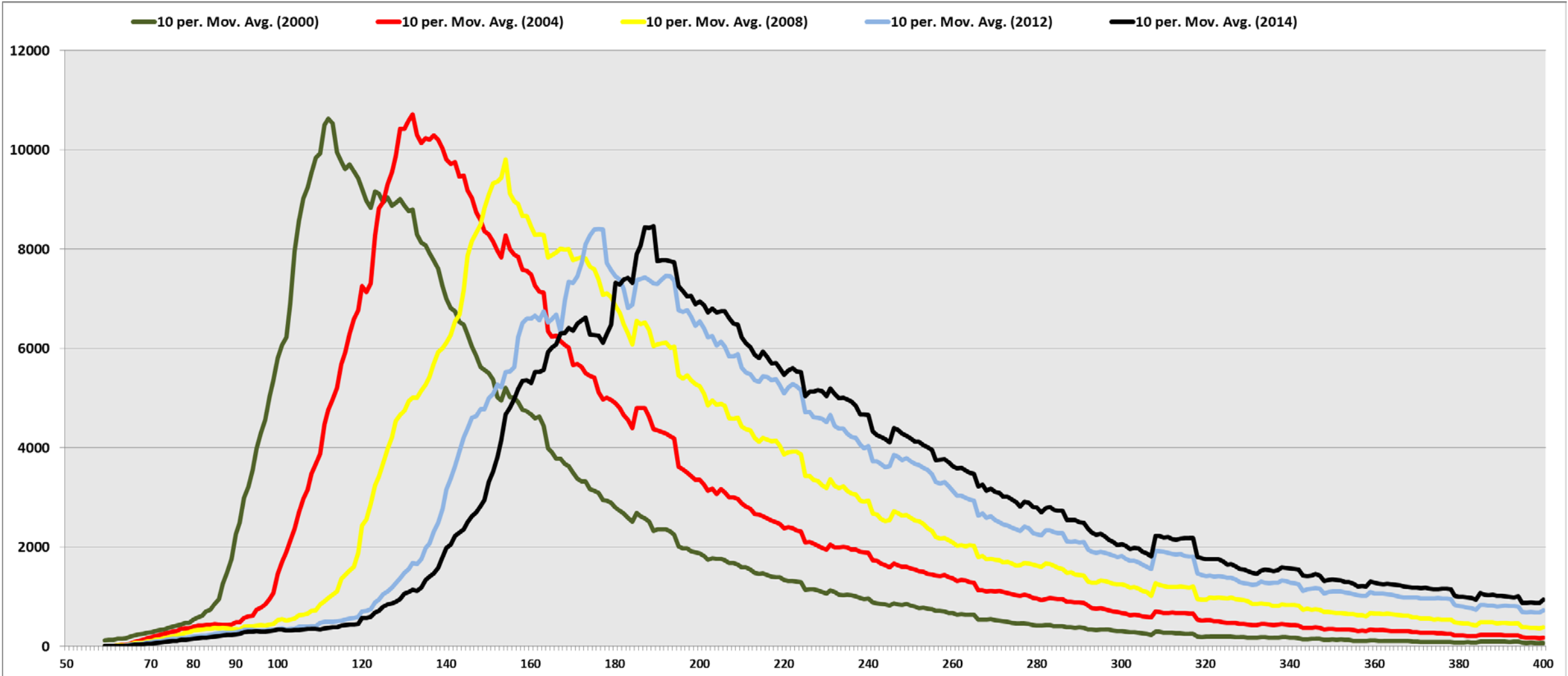
(Kilde: SSB lønnsstatistikk, egne beregninger)

# Andel voksne (30 år+) som er P10ere- etter næring. 2012



(Kilde: SSB lønnsstatistikk, egne beregninger)

# Hvordan har lønnsfordelingen i tjenesteyting endret seg?



(Kilde: SSB lønnsstatistikk, egne beregninger)



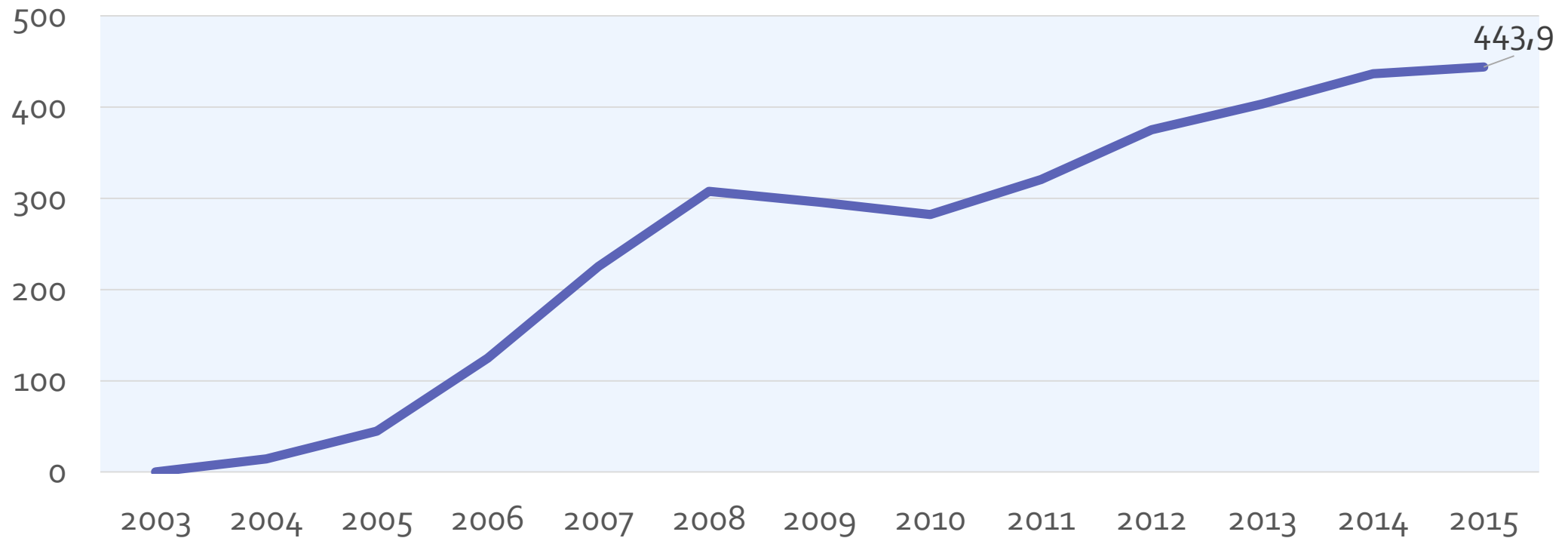
# Innvandrerusselsetting og konsekvenser for norske arbeidere

Roger Bjørnstad



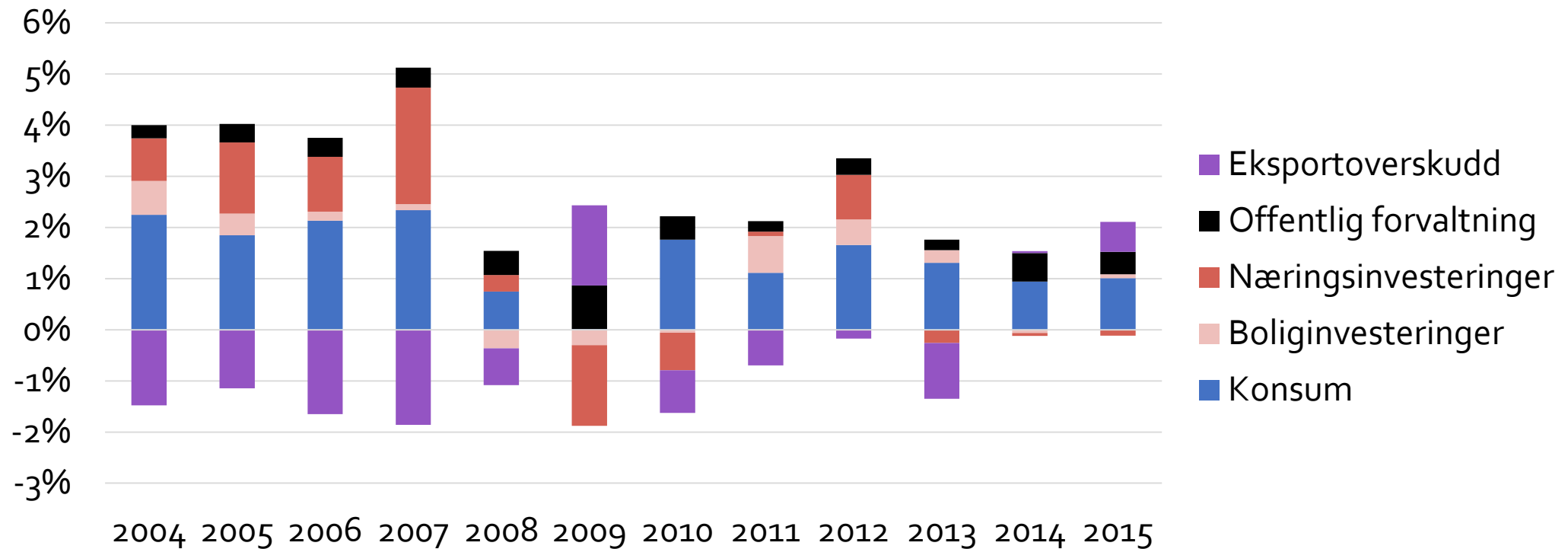
# Syssesttungsussuksess – hvordan mulig?

Syssesttatte personer. Lønnstakere og selvstendige (1000 personer)



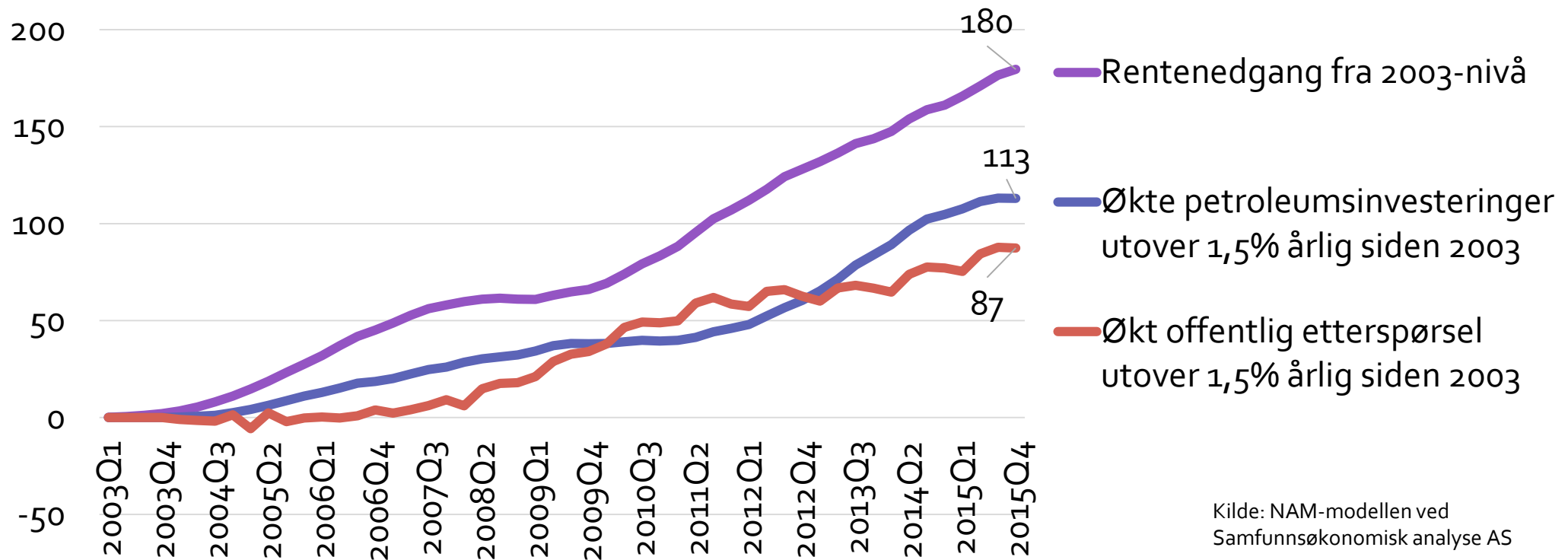
# 1. Økt etterspørsel i økonomien

Bidraget til samlet etterspørselsvekst i økonomien



# Hva har oljeinvesteringer, oljepenger og renten betydd?

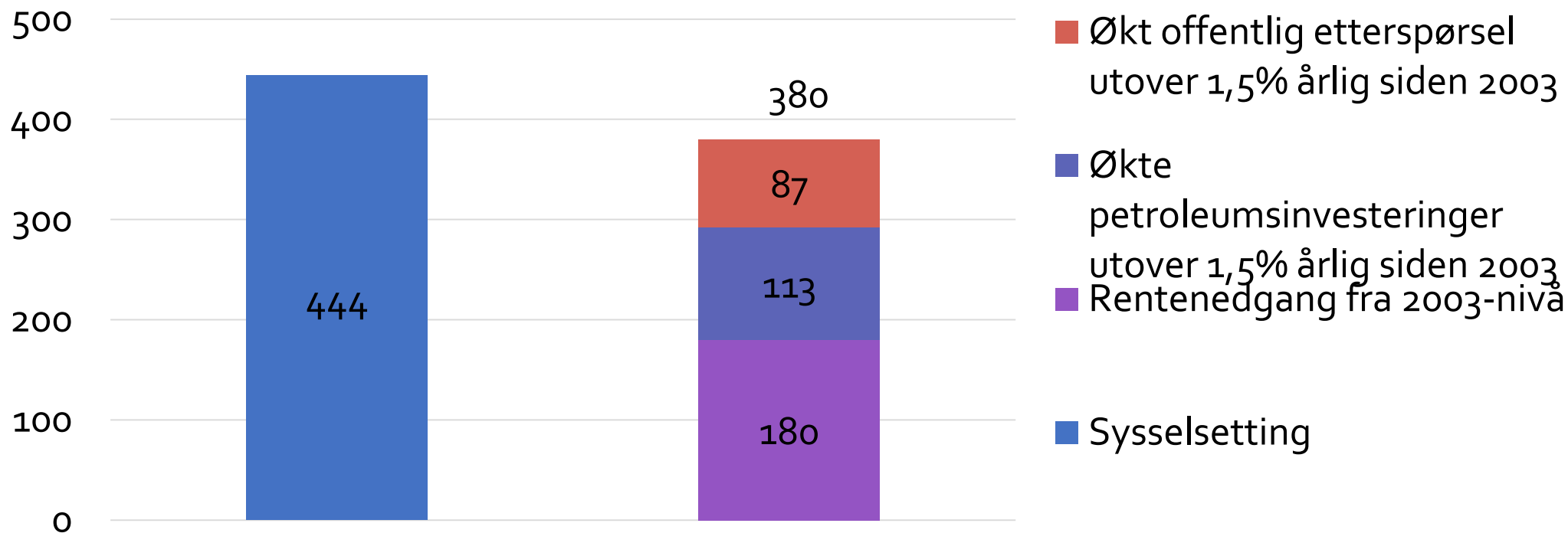
Syssetteffekter i 1000 personer ifølge makromodellen NAM



Kilde: NAM-modellen ved  
Samfunnsøkonomisk analyse AS

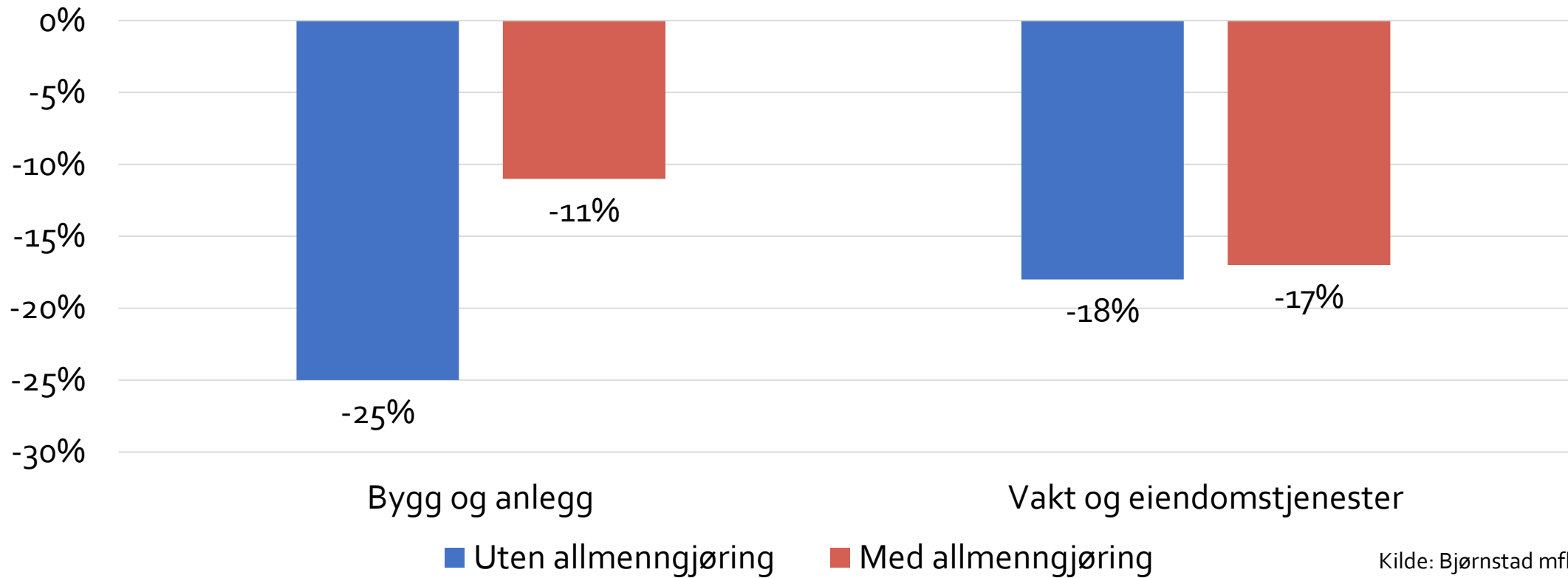
# Samlet bidrag fra olje, oljepenger og rente

Diagramtittel



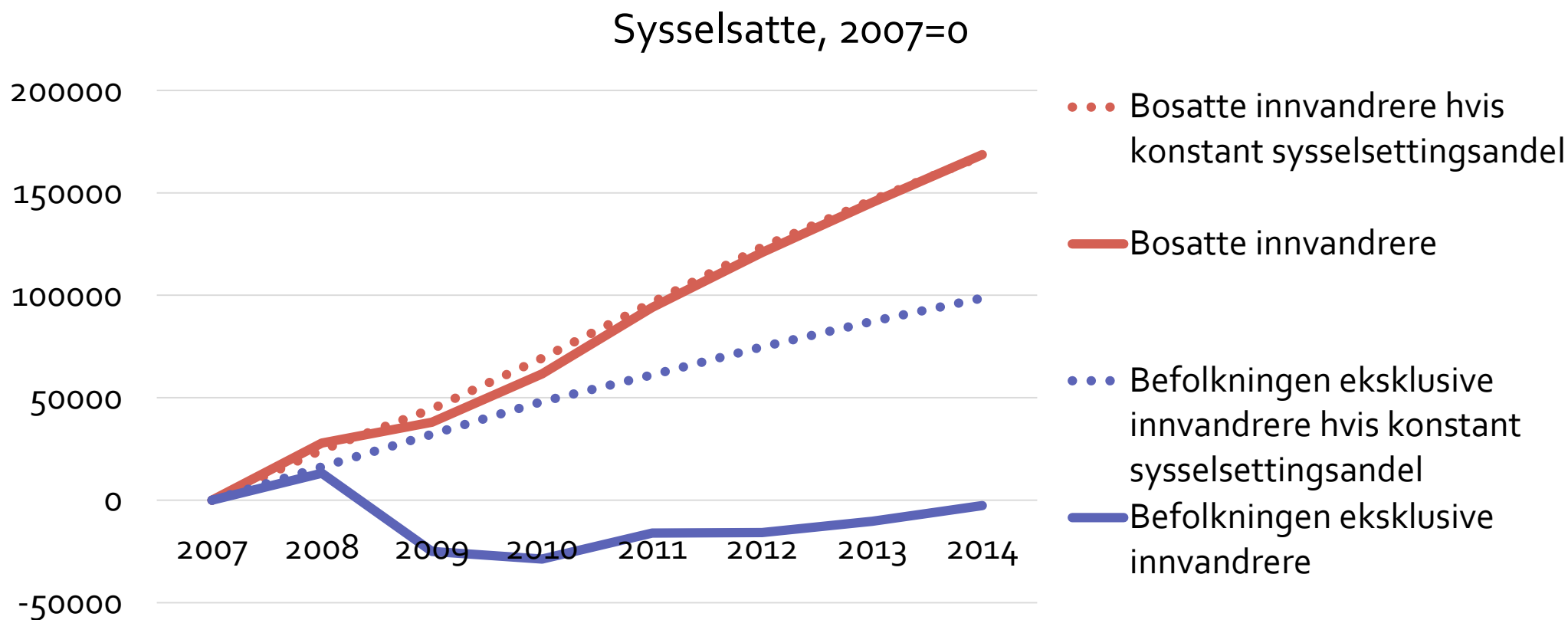
## 2. Lavere produktivitet

Direkte effekter av innvandringen på produktivitet

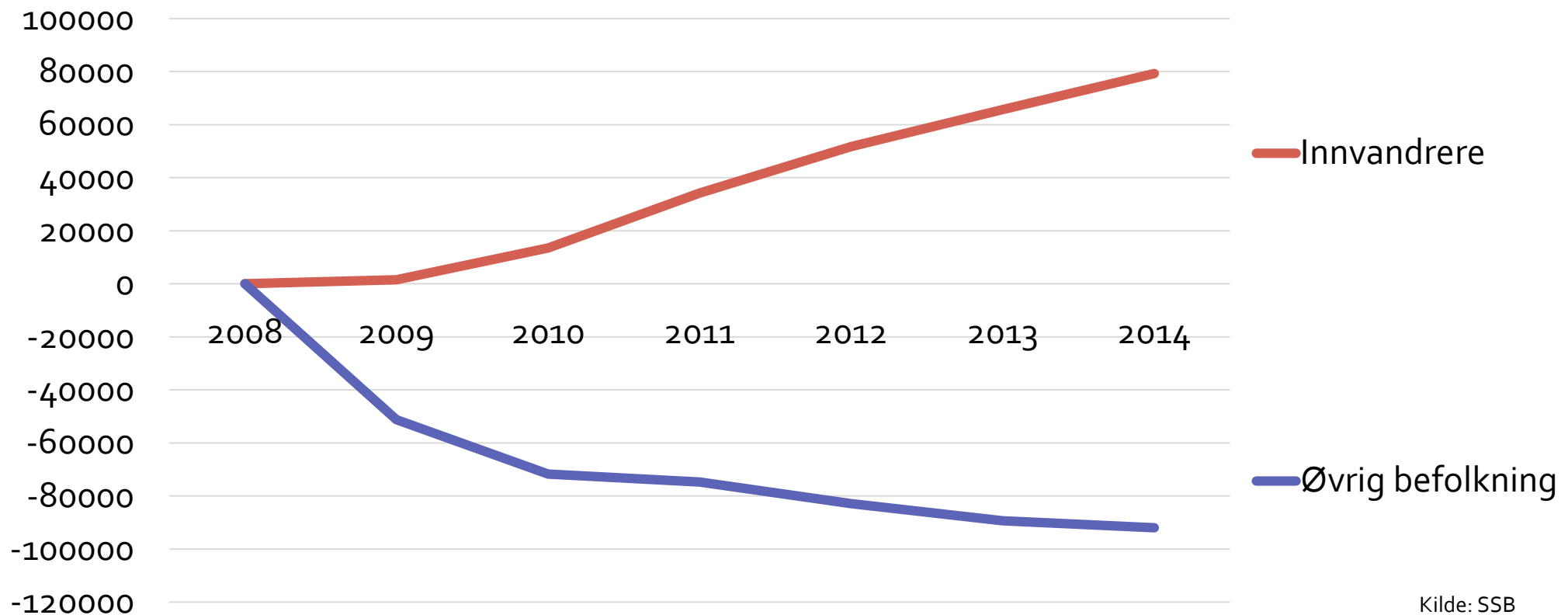


Kilde: Bjørnstad mfl. (2015)

# Sterk etterspørsel, men også fortrengeing?



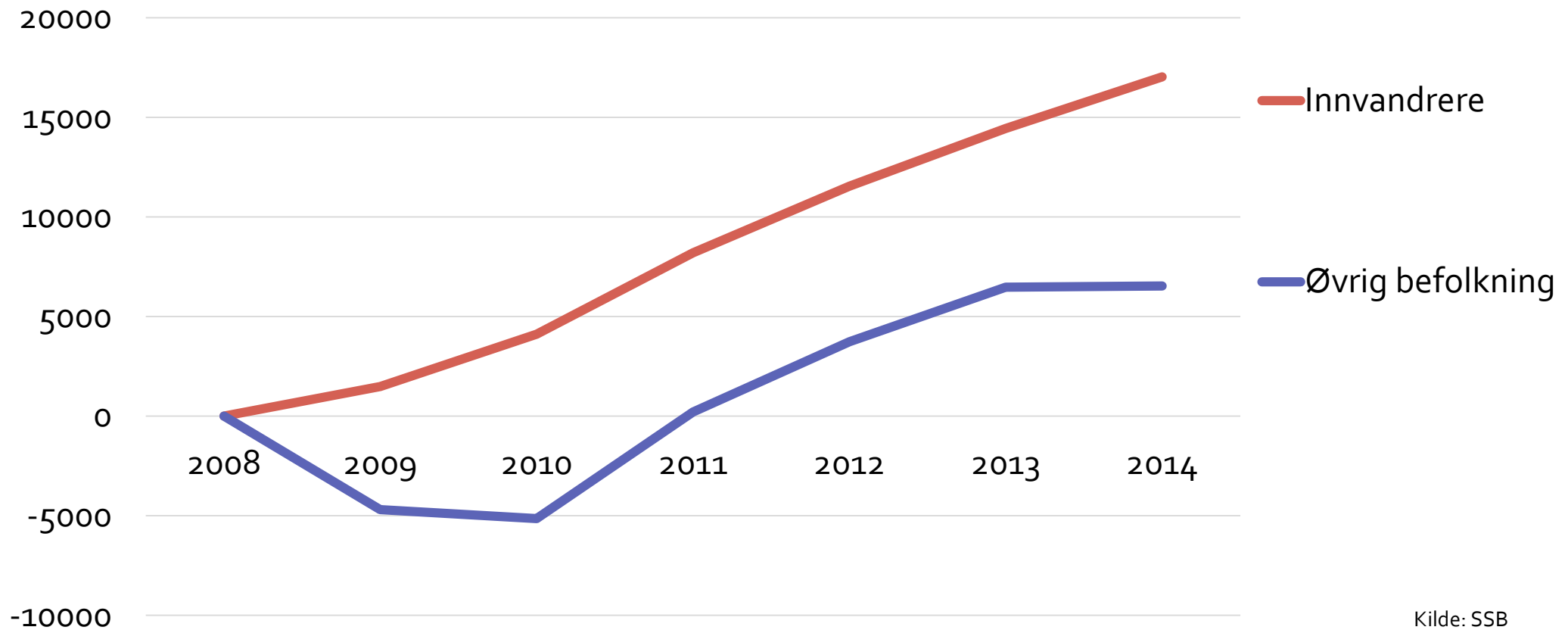
# Sysseissetting i industri, bygg og anlegg, varehandel, transport, overnatting, servering, utleie av arbeidskraft og rengjøring. 2008=0



Kilde: SSB

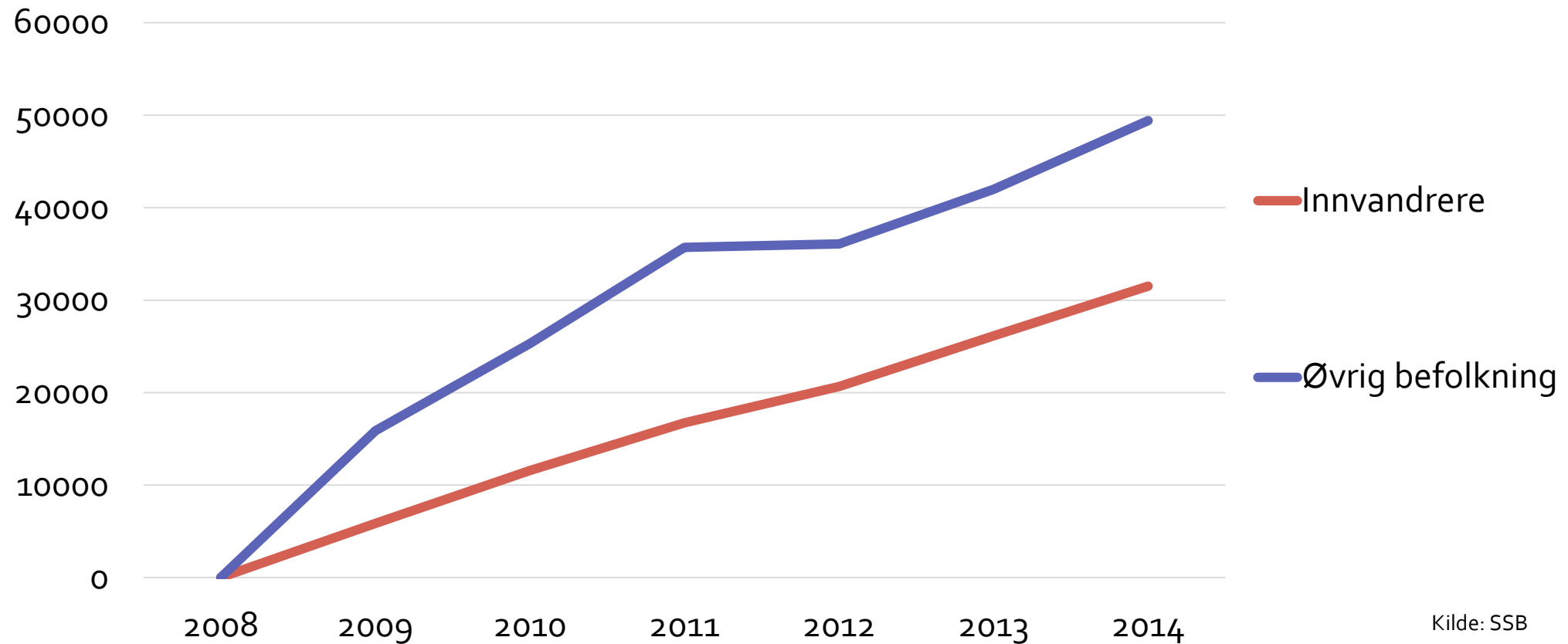


# Sysseisseting i forretningsmessig-, finansiell- og teknisk tjenesteyting og informasjonsteknologi. 2008=0



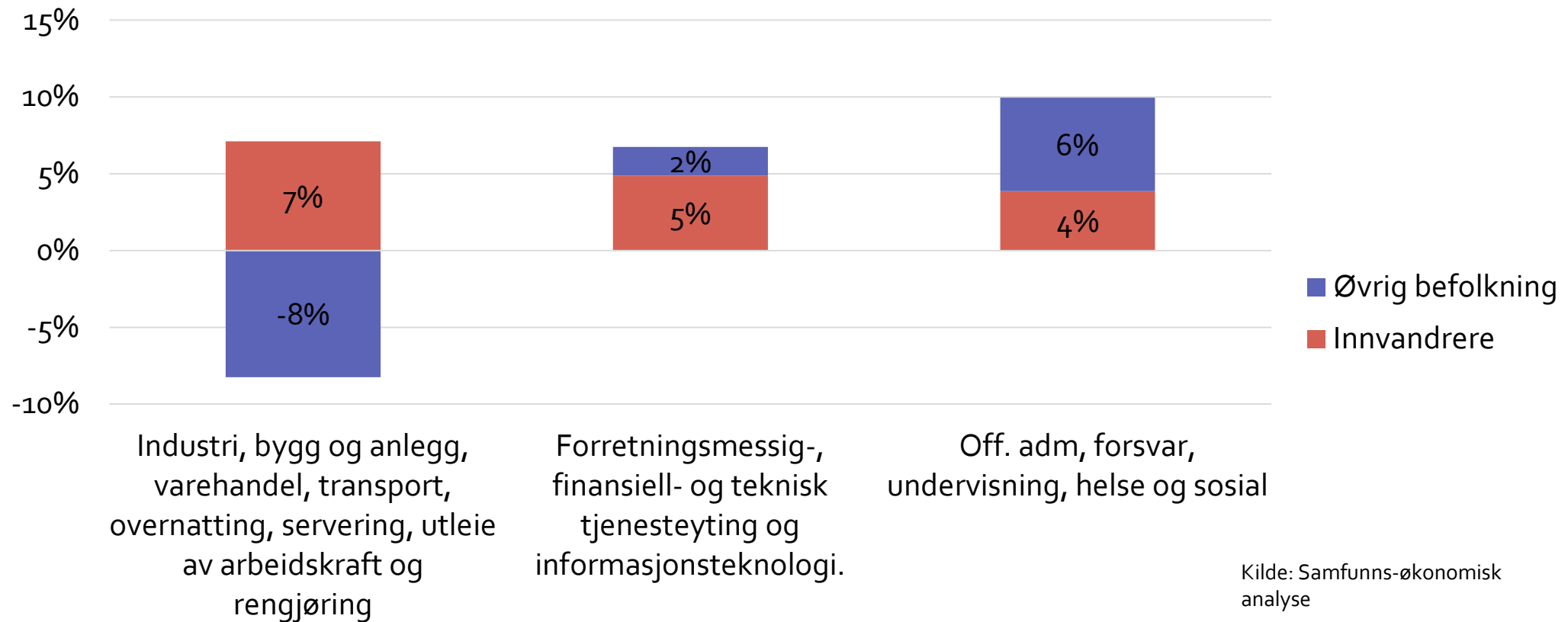
Kilde: SSB

# Sysseissetting i Off. adm, forsvar, undervisning, helse og sosial. 2008=0



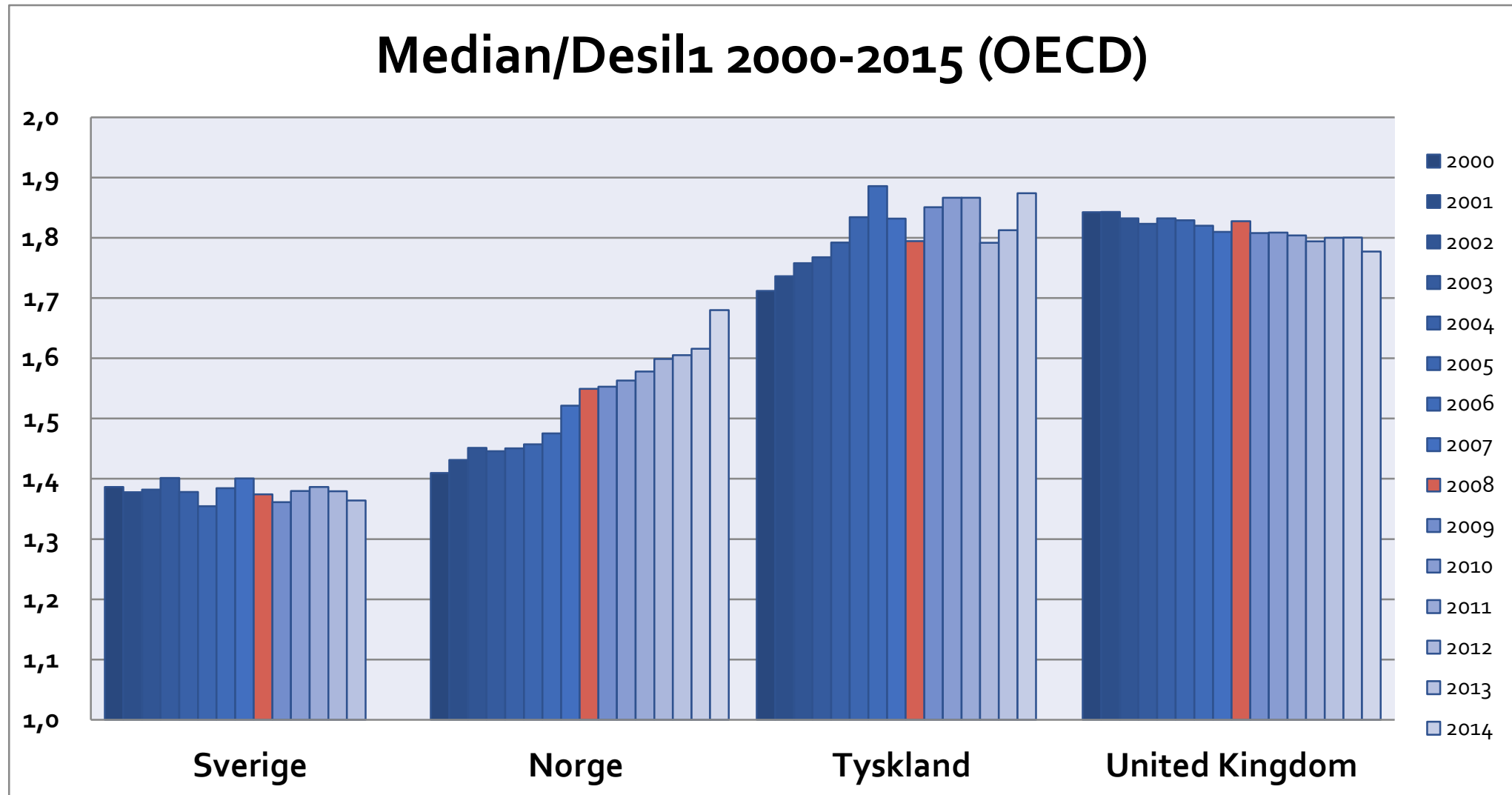
Kilde: SSB

# Sysselelsettingsvekst 2008-2014 i prosent av samlet sysselelsetting i 2008



Kilde: Samfunns-økonomisk analyse

# Mekanisme: økte lønnsforskjeller i bunn



(Kilde: stats.oecd.org)

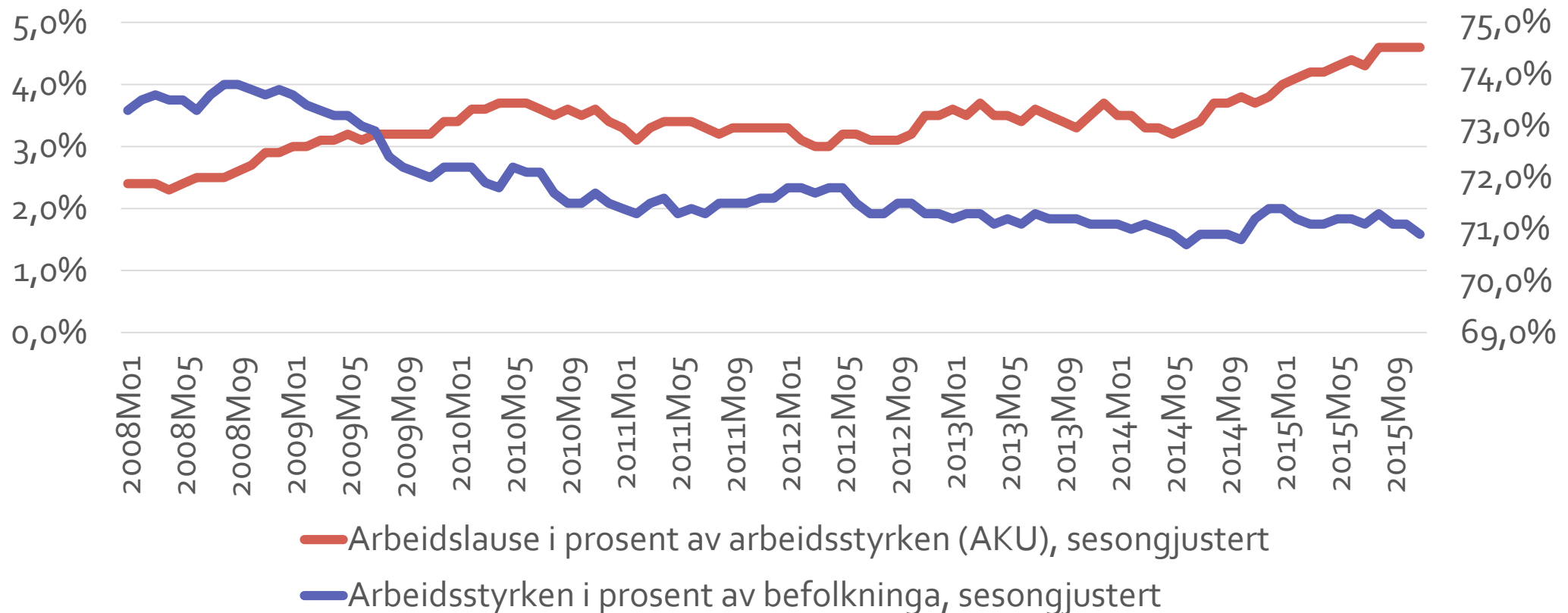
# Estimert fortrenging

Landgruppe 1	Norge, Europa (ekskl. EU10, Russland og Eks-Jugoslavia), Nord-Amerika og Oceania
Landgruppe 2	Afrika, Asia, Sør- og Mellom-Amerika, EU10, Russland, Eks-Jugoslavia
Ti «innvandrer næringer»	Industri, bygg og anlegg, varehandel, transport og lager, overnatting og servering, eiendom, teknisk tjenesteyting, forretningsmessig tjenesteyting, undervisning, helse og sosial.

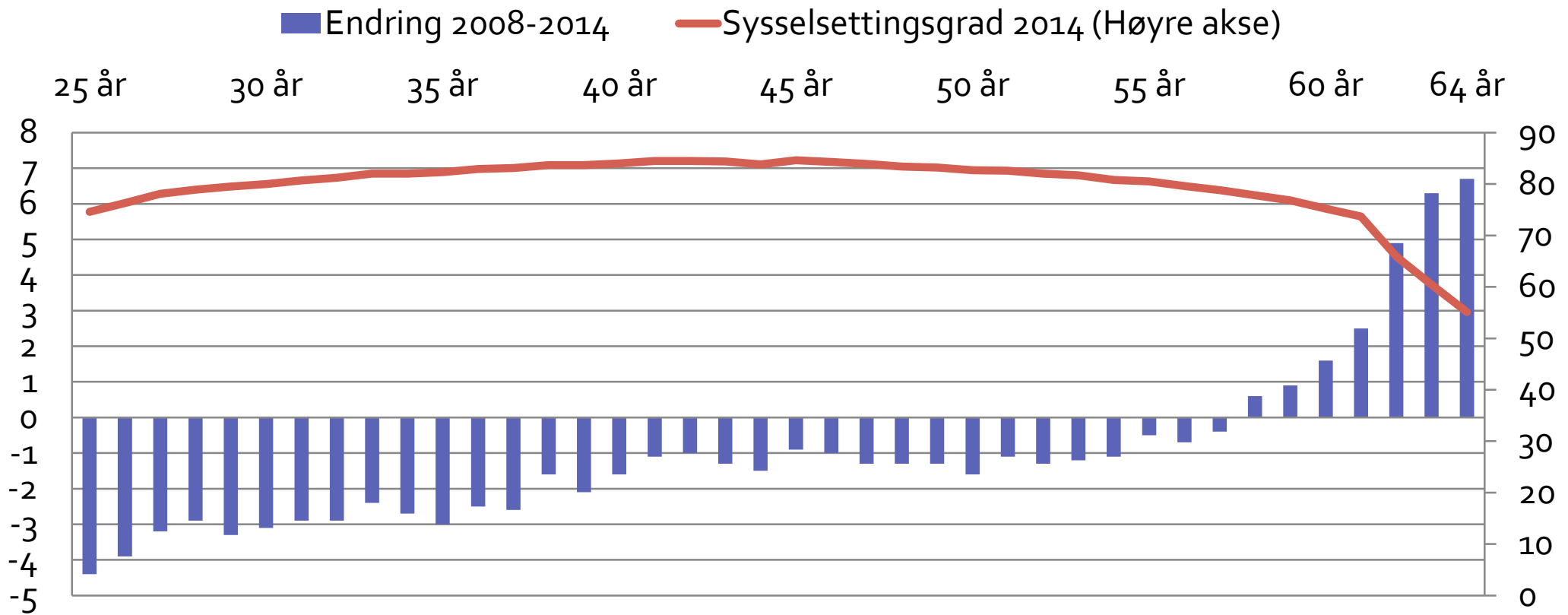
Næring	Timelønn landgruppe 2 i % av øvrige, gj. snitt 2003-2012	Substitusjonselastisitet	Sysselsatte landgruppe 2 i % av øvrige i 2012	Estimert fortrenging
«Innvandrer næringer»	84,5%	-0,346***	9,7%	6,0%
Bygg og anlegg	81,2%	-2,418**	8,4%	57,8%
Varehandel	85,3%	-1,117***	5,1%	21,3%
Overnatting og servering	87,7%	-0,929***	24,7%	21,5%

# Hva skjer med de som fortrenghes?

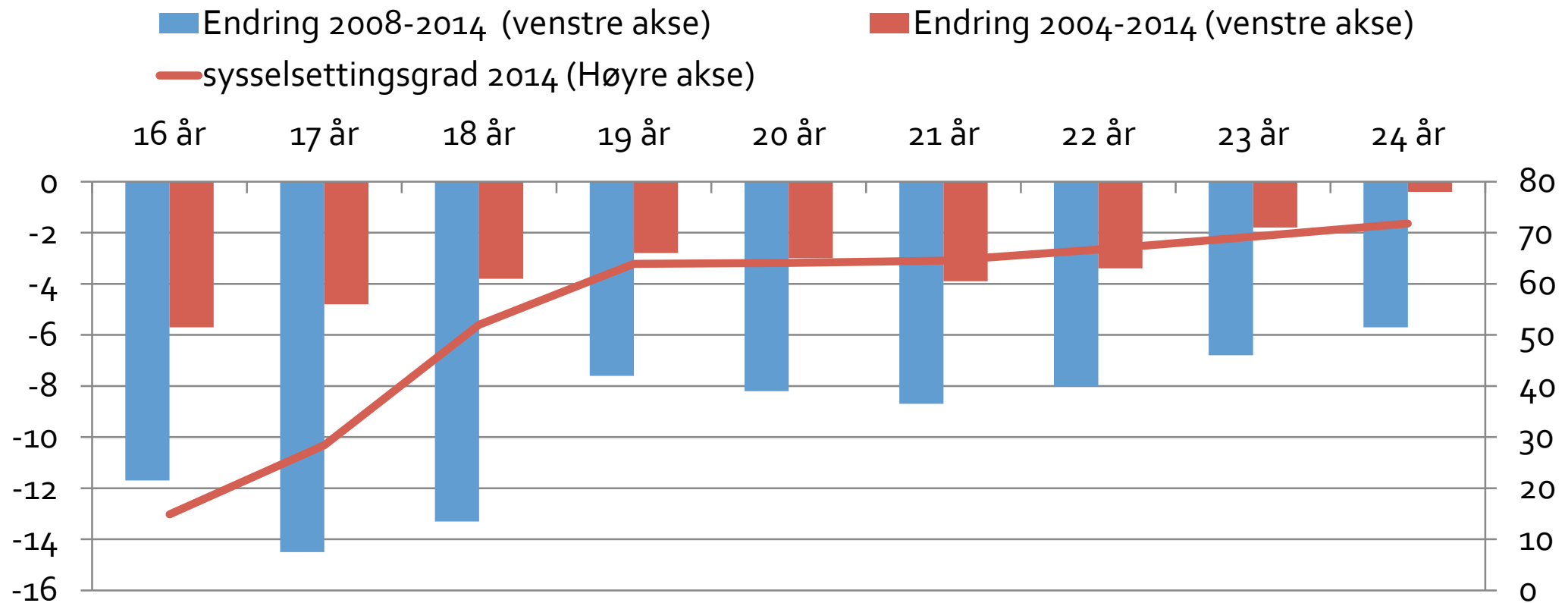
## Økt arbeidsledighet og redusert yrkesdeltakelse



# Hva har skjedd med de som er fortrenget?



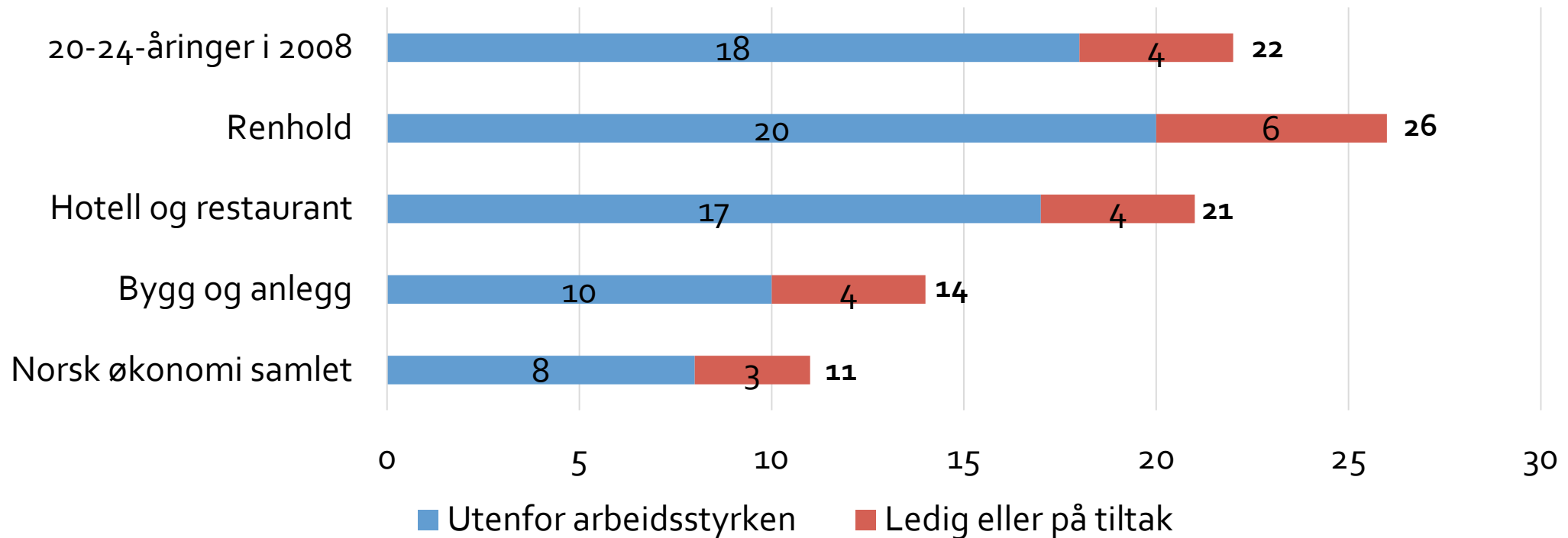
# Hva har skjedd med de som er fortrent?



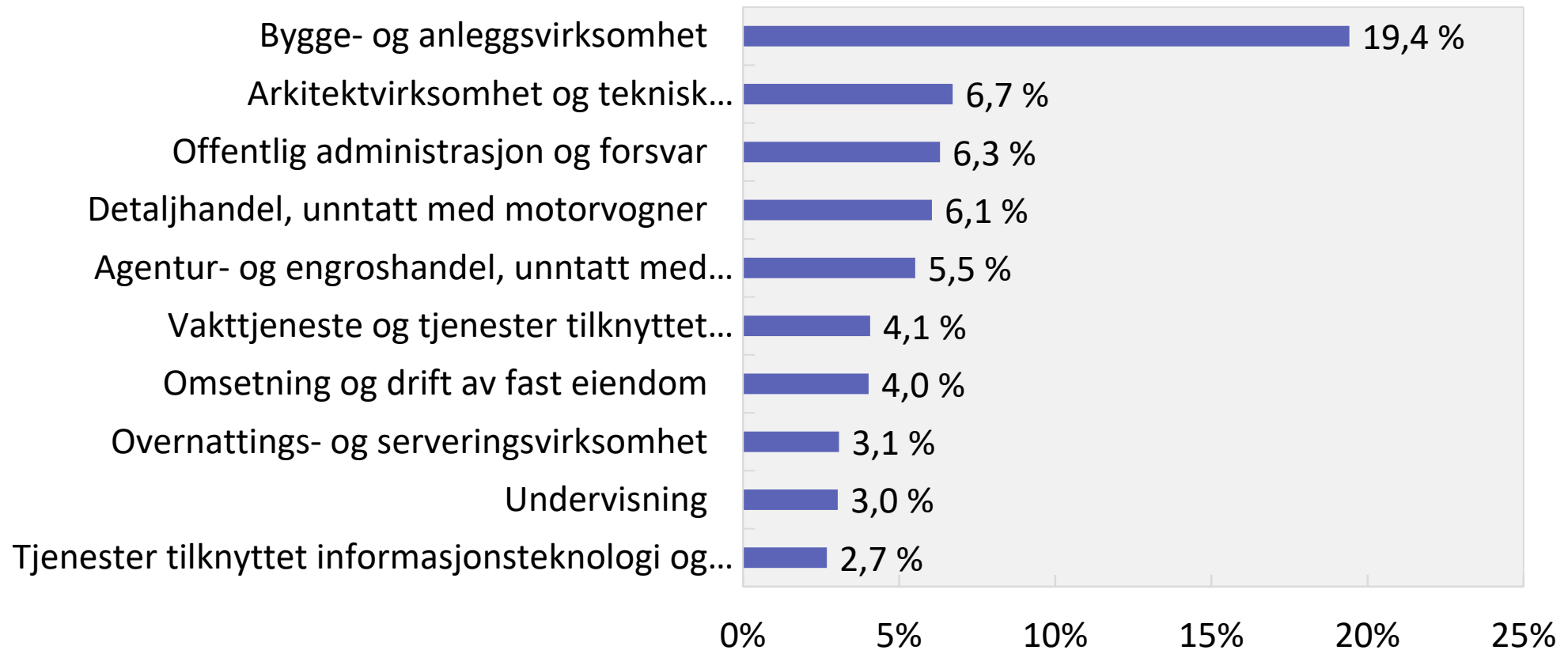


# Hva har skjedd med de som er fortrent?

Arbeidsmarkedsstatus i 2012 for sysselsatte i 2008 i %. 25-64-åringer

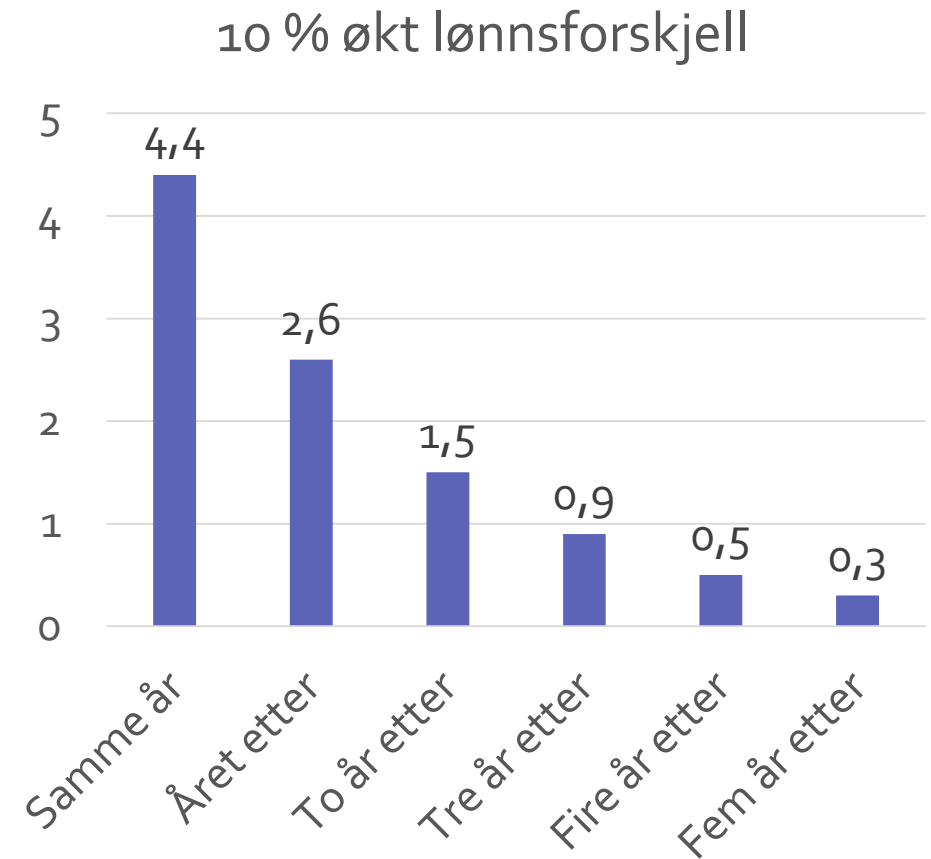


# Hva med bruk av innleie?



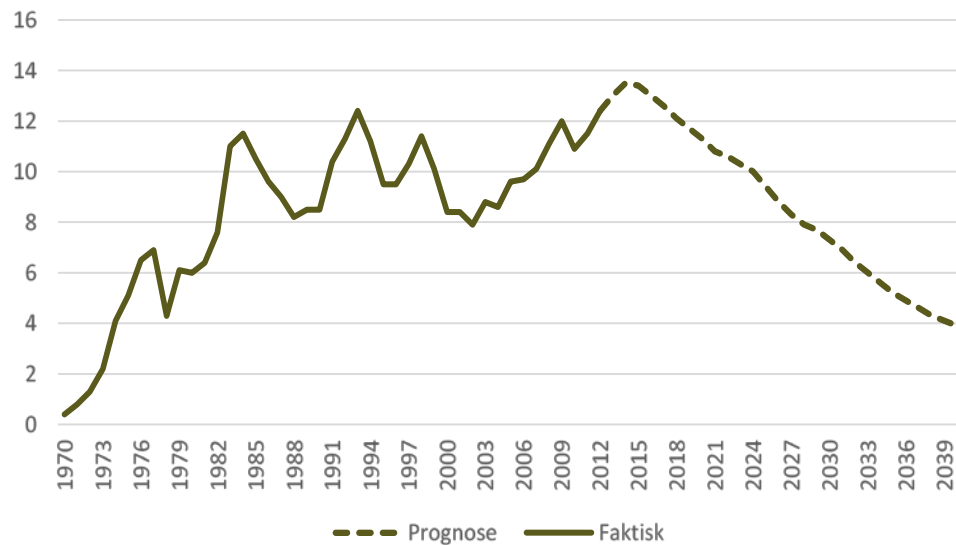
# Kun funnet kortsiktig fortrengeing fra innleie

- Ingen varig fortrengeing fra lavere lønn til innleide for hverken arbeidstakere fra landgruppe 1 eller 2
- Men relativt sterk kortsiktseffekt:
  - 10 prosent økt lønnsforskjell i favør av direkte sysselsatte øker antall innleide med 4,4 prosent samme år, 2,6 prosent året etter og 1,5 prosent to år etter.



# Neppe samme etterspørsel framover

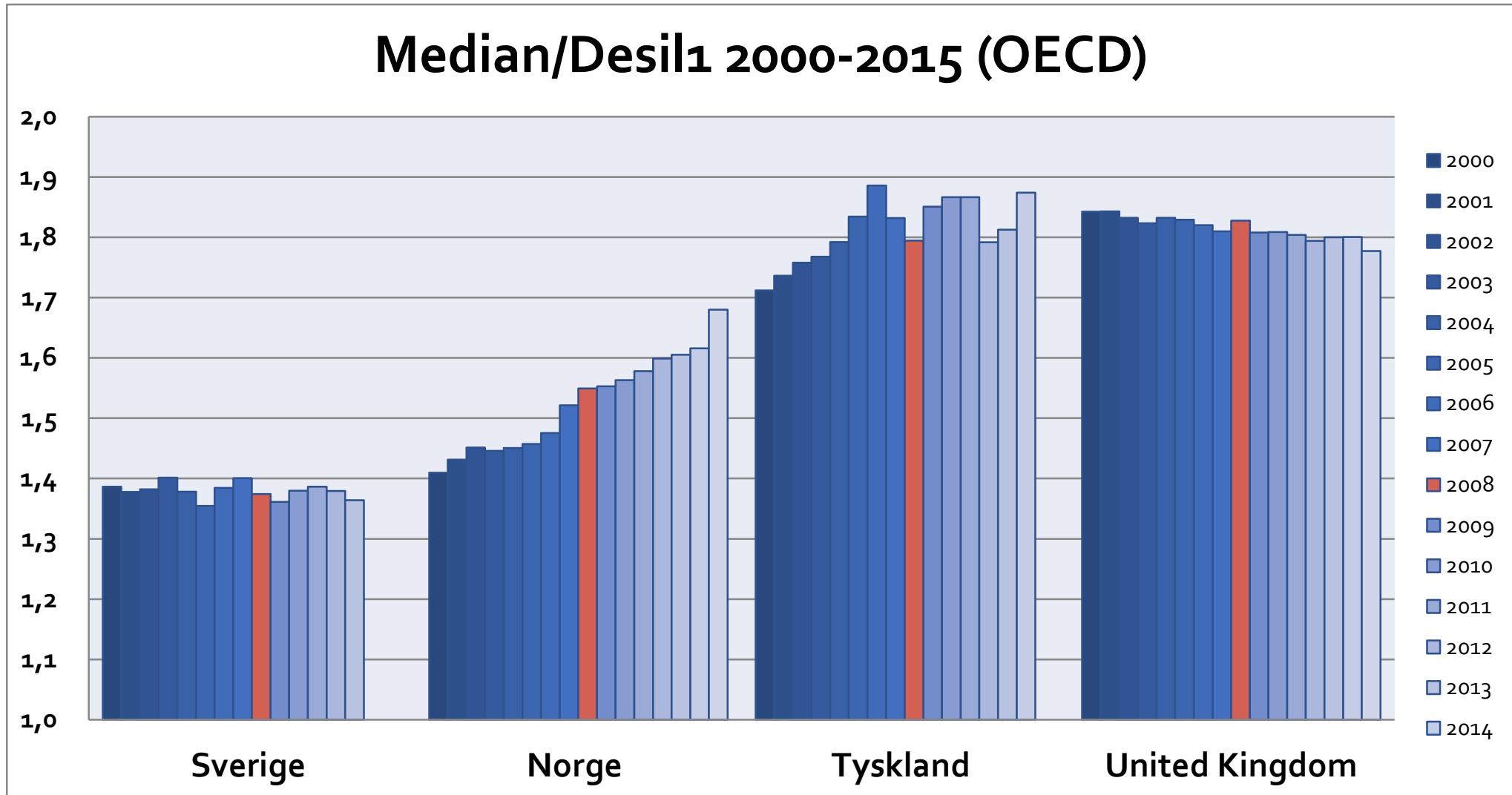
Etterspørsel fra petroleumsvirksomheten.  
Prosent av BNP for Fastlands-Norge



Kilde: Cappelen, Eika og Prestmo (2013)

- Effektene vi har sett har kommet i en periode med sterk etterspørselsvekst
  - Fortrengingen har vært moderat
- Framover snur dette
  - Lavere etterspørsel fra petroleum
  - Veksten i oljepengebruk må avta
  - Videre rentenedgang er umulig
- Dersom innvandringen fortsetter, blir fortrengingen sterkere
- Behov for forsterkede tiltak mot sosial dumping

# Tysk og engelsk nivå om noen år?



(Kilde: stats.oecd.org)

# Takk for oss!

---

[www.lonnsdannelse.no](http://www.lonnsdannelse.no)