



Hva vet vi om effektene av supported employment?

Kunnskapsoppsummering: usikkert om SE har effekt

- Kunnskapssenteret (FHI 2017) - systematisk kunnskapsoppsummering
- 38 studier ble inkludert, hvorav kun en studie fra Norge om IPS
- Kun 9 av disse var SE-studier, hvorav de fleste fra USA
- Konklusjon om IPS: «IPS for personer med **alvorlige psykiske lidelser gir trolig** over dobbelt så stor sannsynlighet for å komme i vanlig arbeid, sammenlignet med annet tiltak»
- Konklusjon om SE: «Det er **usikkert** om SE og forsterket SE har effekt (små og få studier), men resultatene peker i samme retning»
- «lav tillit til dokumentasjonen» om SE-studiene

Inntil nylig: få norske effektstudier

- Kunnskapssenteret 2017: «... Frem til nå har det vært begrenset norsk forskning på effekten av Supported Employment.»
- Norsk effektstudie fra i år konkluderer med at IPS har positiv effekt også på lengre sikt - og særlig for yngre (18-30 år) med lav utdanning og alvorlige psykiske lidelser (Holmås, Monstad og Reme 2021)



Resultater fra det første norske forsøket med SE gjennomført av jobbspesialister i NAV

Arbeid og velferd nr. 2/2021

Espen S. Dahl og Ivar Lima

Problemstilling

- Gir supported employment (SE) i NAV økt overgang til arbeid og utdanning sammenlignet med vanlig oppfølging?
- Påvirker det andelen som mottar arbeidsavklaringspenger eller uføretrygd?

Om supported employment

- Place-train fremfor train-place: raskt ut i arbeid, fremfor en periode tiltak eller behandling først
 - SE-Klar forsøket: mål om utplassering i arbeid innen 3 måneder etter oppstart
- Arbeid = ordinær arbeidsplass med lønn utbetalt av arbeidsgiver
- Jobbspesialister med få brukere følger opp både bruker og arbeidsgiver
- Ingen eksklusjon: alle i målgruppen som har et ønske om jobb skal få oppfølging etter SE-modellen
- «Oppfølgingen stopper ikke opp når ordinært ansettelsesforhold er oppnådd, men skal fortsette så lenge det er behov for det»

Om SE-Klar forsøket

- Gjennomført ved fire NAV-kontor i perioden 2013-2016
- Målgruppen: «personer med sammensatte bistanndsbehov, med behov for tett individuell oppfølging, og et ønske om arbeid»
- Kandidater til forsøket ble identifisert av veiledere ved NAV-kontoret, og tilfeldig fordelt til intervensjons- og kontrollgruppe.
- Kontrollgruppen fikk *vanlig* oppfølging fra NAV-kontoret.
- Jobbspesialistene var ansatt på NAV-kontorene
 - 3 jobbspesialister i full stilling ved hvert kontor

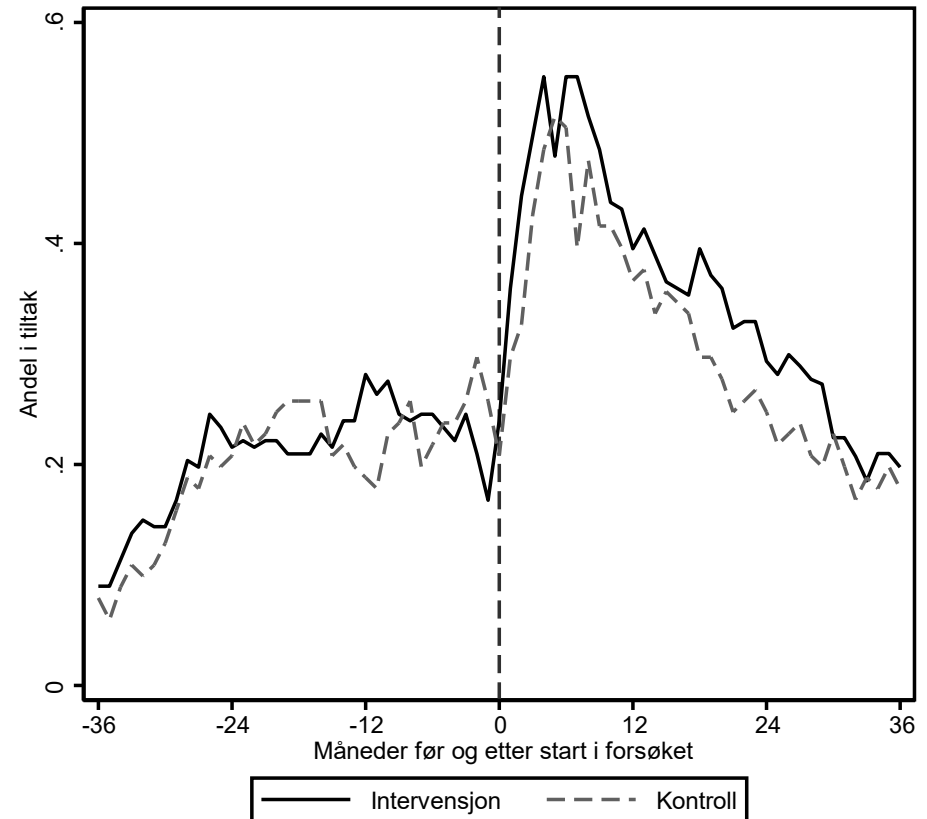
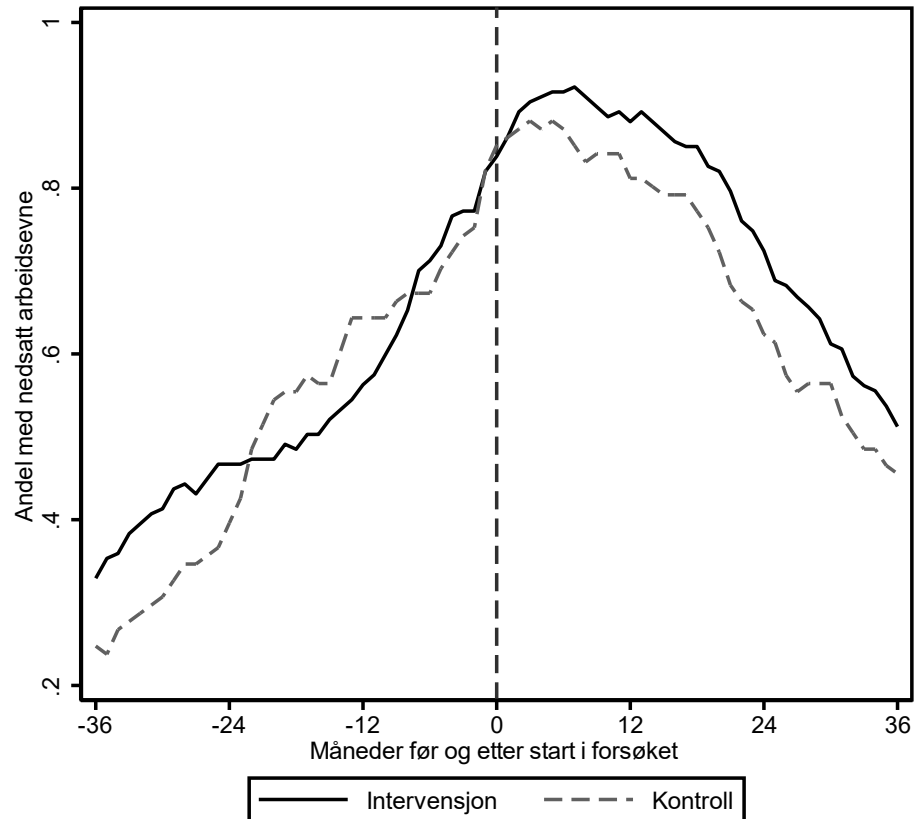
Hva er vanlig oppfølging i NAV?

- Også *vanlig* oppfølging i NAV vektlegger bruk av ordinært arbeidsmarked – men ikke like sterke forventninger om rask utplassering eller at bruker skal ansettes med ordinær lønn
- Lønnstilskudd er et eksempel på et vanlig tiltak som innebærer ansettelse i ordinær bedrift
- De som jobber med «vanlig» oppfølging har langt flere brukere å følge opp

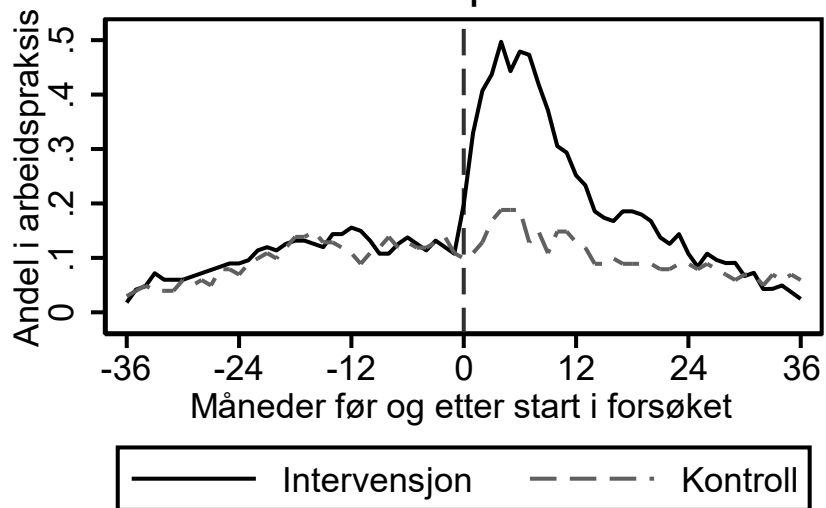
Data og metode

- Randomisert kontrollert forsøk – kan gi pålitelige svar på om et tiltak har effekt
- Bruker registerdata til å følge utvalget hver måned både før og etter starten av forsøket
- Utvalg på 268 brukere – 167 i intervensjonsgruppen
 - Lite utvalg = statistisk usikkerhet
- Utfall
 - **I arbeid** – registrert med arbeidsgiver i a-ordningen og minst 4 arbeidstimer i uken
 - gjennomsnittlig arbeidstid
 - **Utdanning** – registrert i høyere utdanning
 - Registrert med mottak av arbeidsavklaringspenger eller uføretrygd

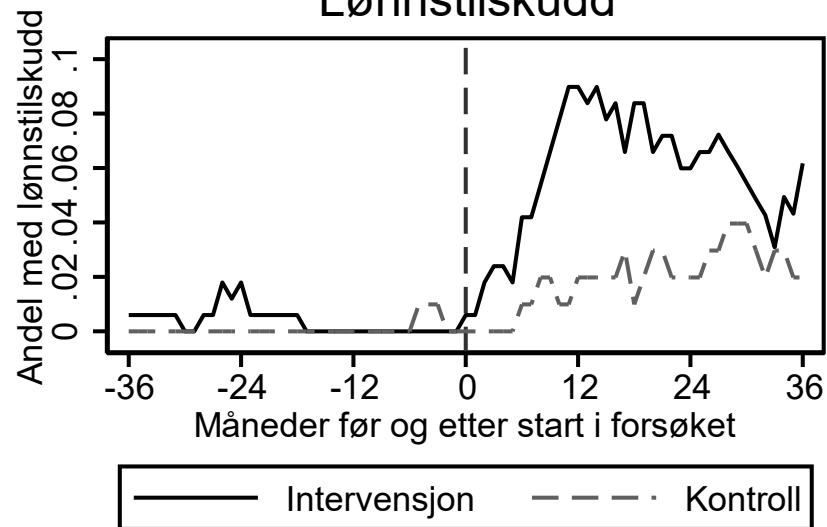
Hvem var med i forsøket?



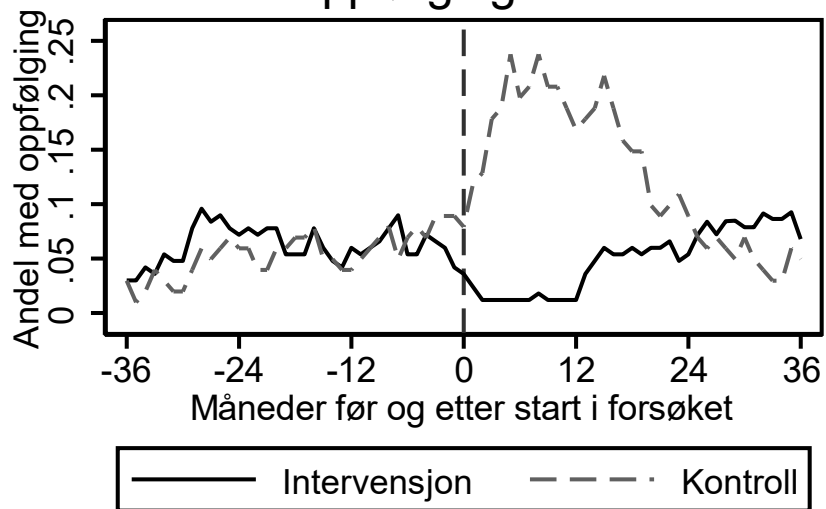
Arbeidspraksis



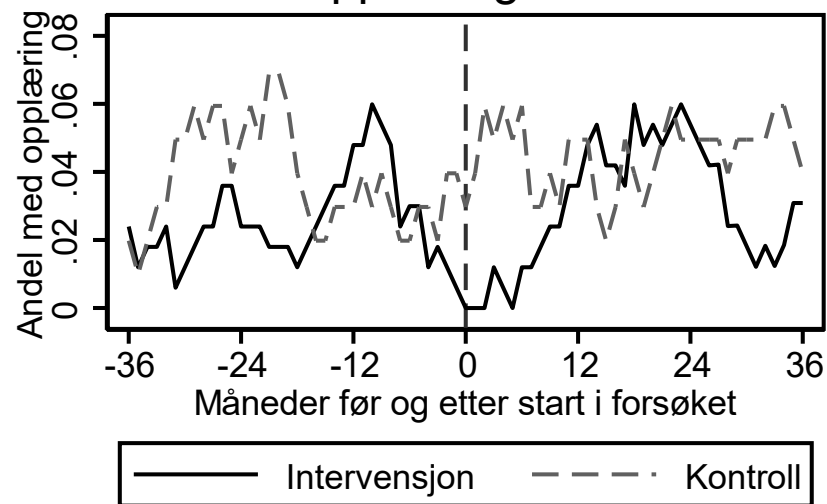
Lønnstilskudd



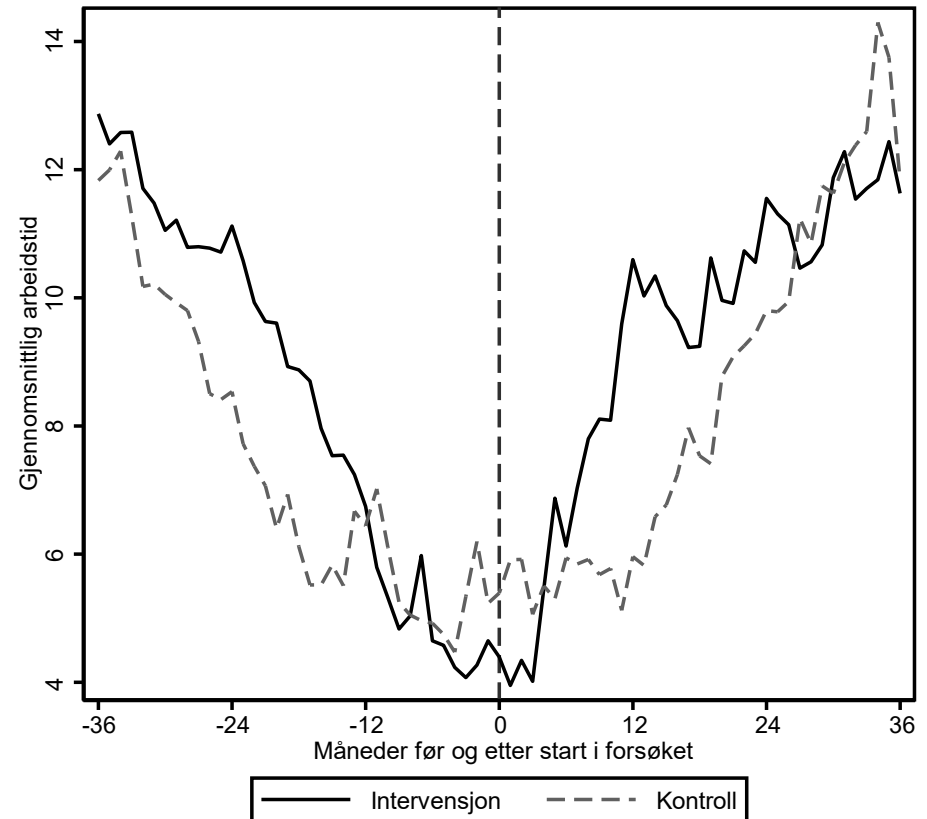
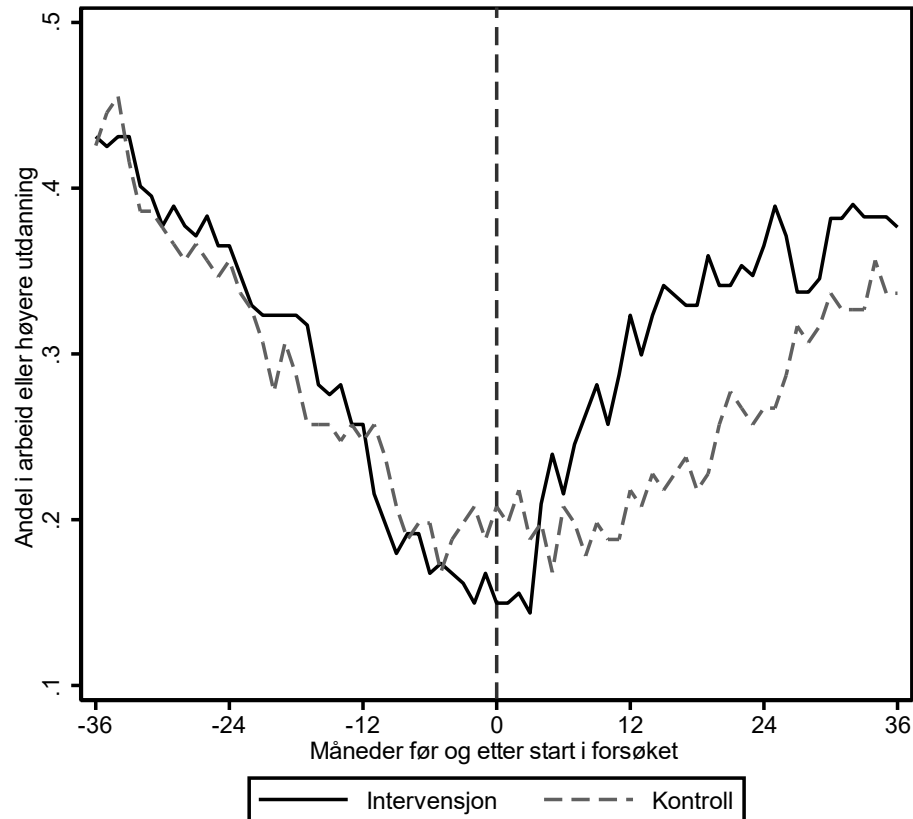
Oppfølgingstiltak



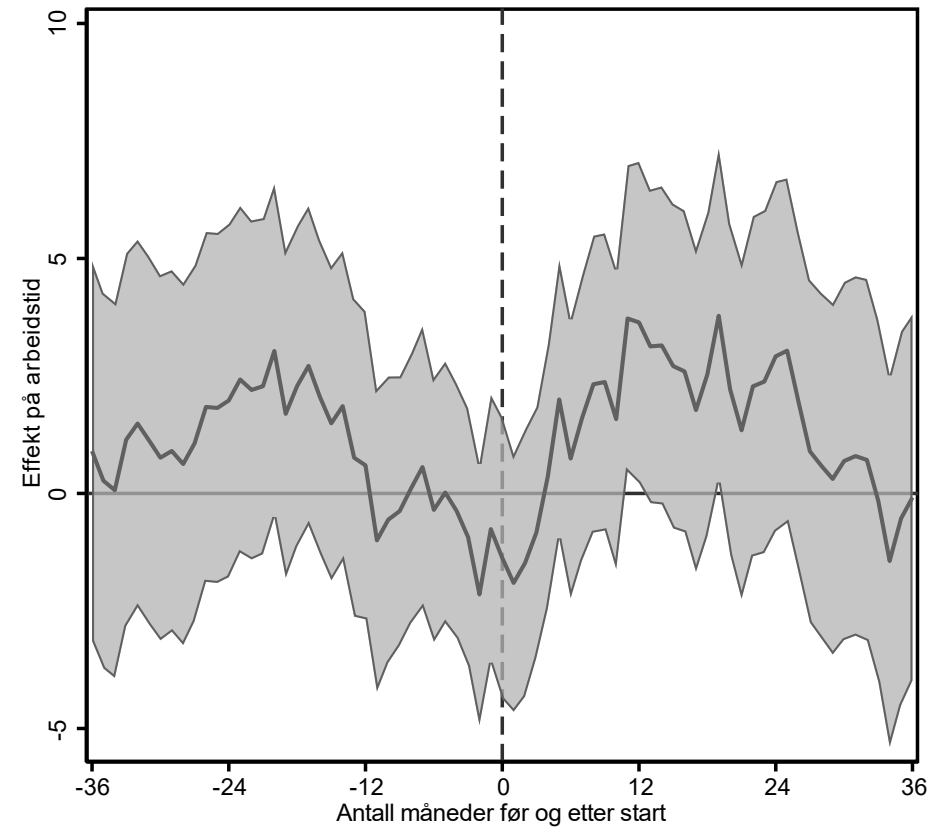
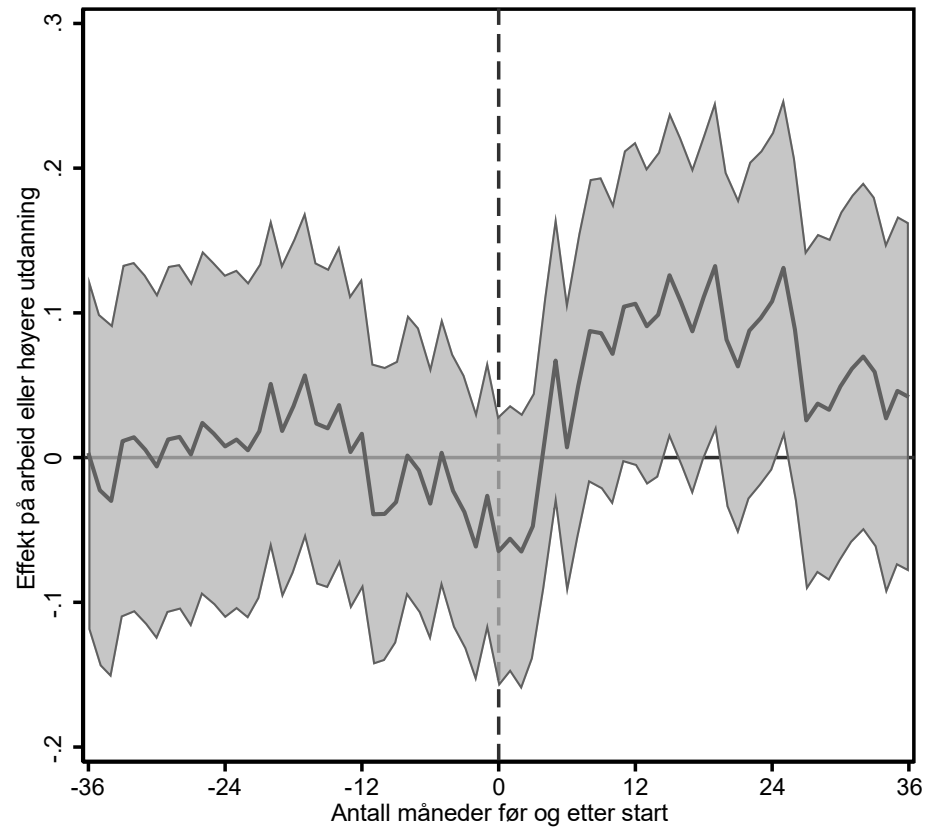
Opplæringstiltak



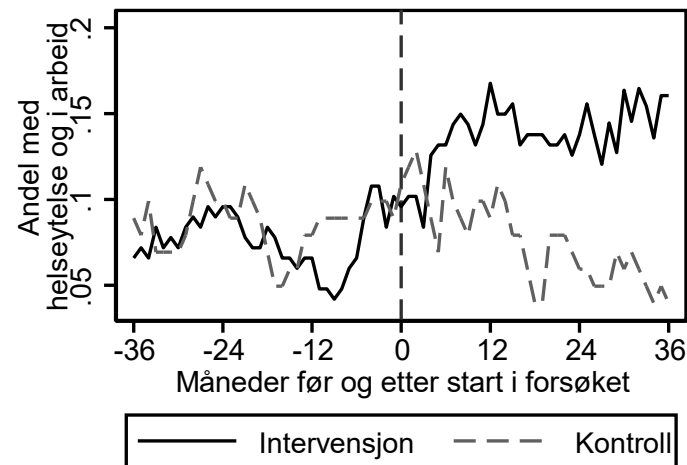
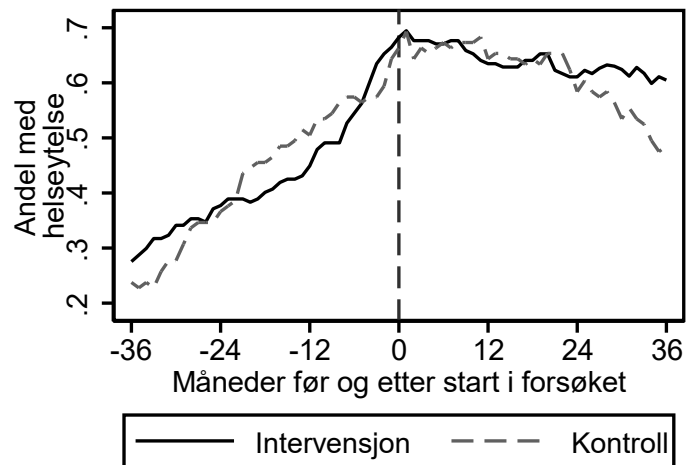
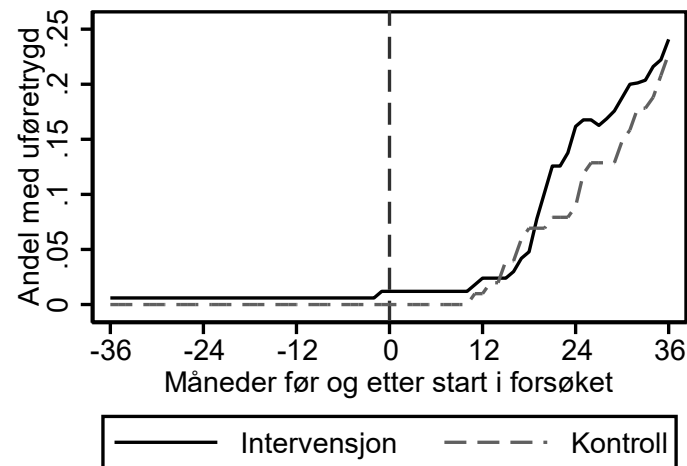
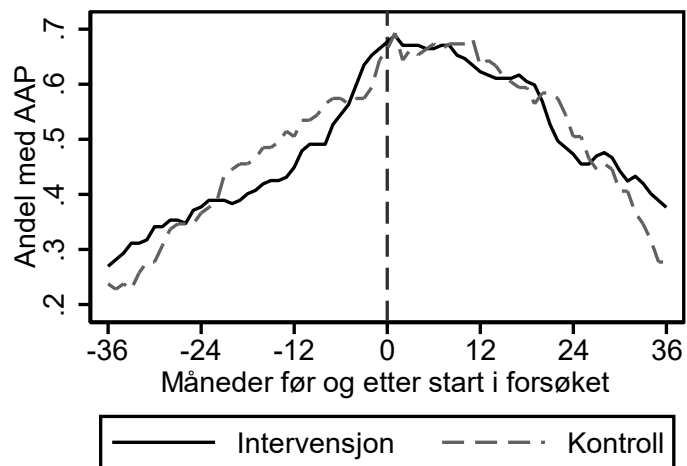
Tilknytning til arbeid (og høyere utdanning)



Effekter på arbeid og høyere utdanning



Mottak av helseytelser



Konklusjon

- Vi finner kortvarige positive effekter på arbeidstilknytning ved bruk av SE – men ingen signifikante effekter etter tre år
 - Skyldes at kontrollgruppen tar igjen intervensjonsgruppen – og ikke redusert andel i jobb i intervensjonsgruppen
- Ingen signifikante effekter på mottak av helseytelser – men tendens til høyere mottak i intervensjonsgruppen

Om iverksettingen

- Veilederne lykkes bare i noen grad med rask utplassering i arbeidsliv– brukte ordinære arbeidsmarkedstiltak
 - Omtrent halvparten av intervensjonsgruppen var i arbeidspraksis på et gitt tidspunkt – over dobbelt så mange som i kontrollgruppen
- Hva med arbeidsgiverne?
 - «Det å «trenge seg på» og argumentere for at arbeidsgiverne skulle prioritere arbeidssøkere med behov for tilrettelegging på arbeidsplassen i et stramt arbeidsmarked var for mange veiledere en ukomfortabel situasjon.»

Diskusjon

- Betyr dette at supported employment ikke virker?
 - Nei – både SE og vanlig oppfølging (kontrollgruppe) kan ha positiv effekt på overgangen til arbeid
 - Nei - statistisk usikkerhet
 - Nei – kan være svakheter med iverksettingen av supported employment i forsøket
 - Veiledere med lite erfaring fra supported employment
 - Ikke tett nok kontakt med arbeidslivet?
- Svekker troen på at SE er mer effektivt enn ordinær oppfølging